

Hôtel & Lodge

L'ART DE VIVRE EST UN VOYAGE

Hôtel & Lodge
**FÊTE SES
20 ANS**

ITALIE

VENISE

L'ART DE SURPRENDRE

**HÔTELS À FLEUR DE CANAL, PALAZZO, ÉGLISES,
ARTISANAT, EXPOSITIONS ET BIENNALE 2022**
ÉMOUVANTE, ENVOÛTANTE,
LA SÉRÉNISSIME SE RÉINVENTE EN PERMANENCE

N°122 / MAI - JUIN 2022



DOM: 6.5 € - BEUX: 6.50 € - CH: 9.8 FS - CAN: 10.99 \$ CA - ESP/GR/ITA/PORTCONT: 6.50 € - MAR: 6.5 DH - DOM: 6.5 € - TOM: 800 XPF

L 13701 - 122 - F: 5.50 € - RD



MÉDITERRANÉE
HÔTELS DE RÊVE SUR
LA CÔTE D'AZUR, EN
CROATIE, EN ISRAËL



ENQUÊTE
LE BONHEUR
SE VIT
DEHORS!



EUROPE
LES CHARMES
DE LA MONTAGNE
EN ÉTÉ

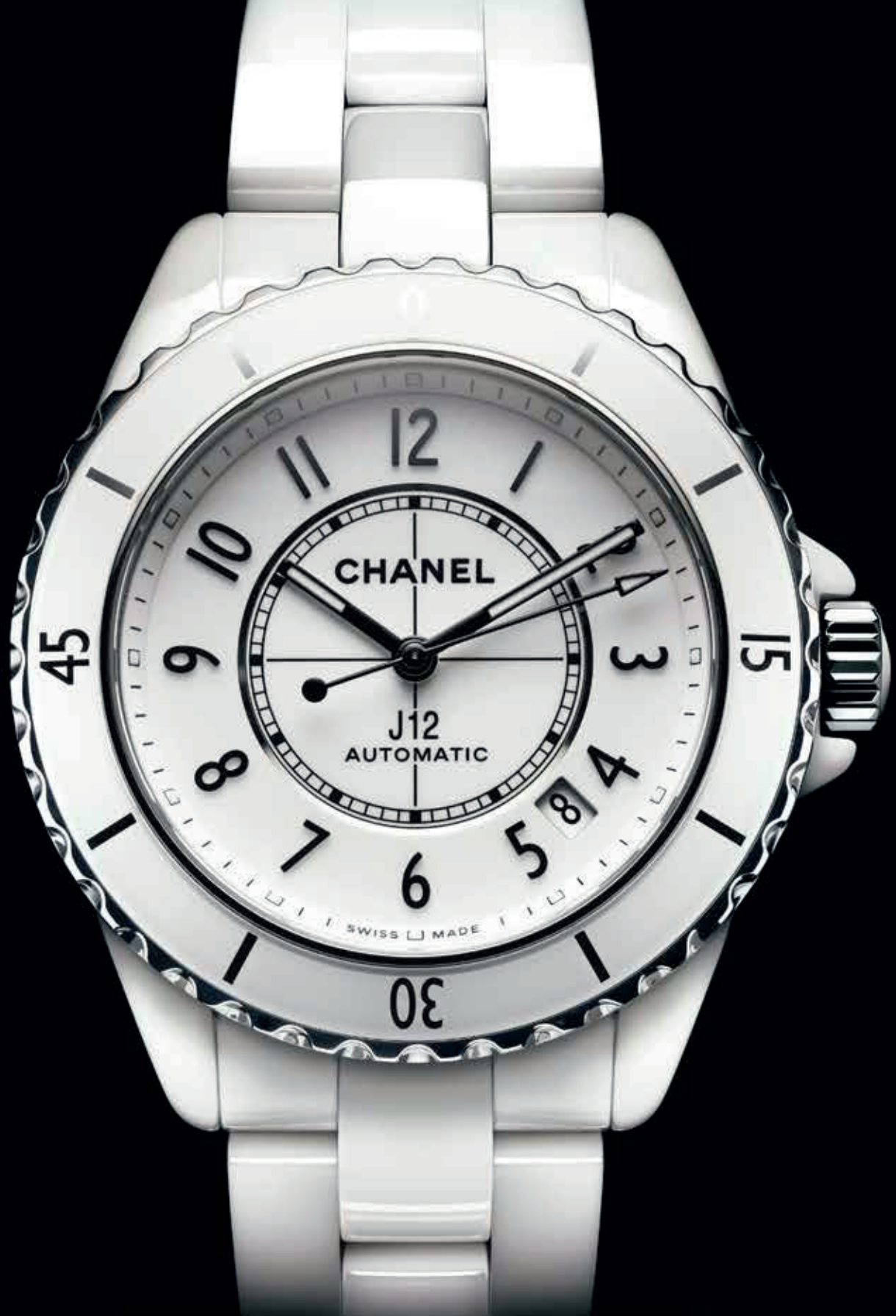


RENCONTRE
DOUGLAS KENNEDY,
ÉCRIVAIN
VOYAGEUR



LILY-ROSE DEPP

CHANEL

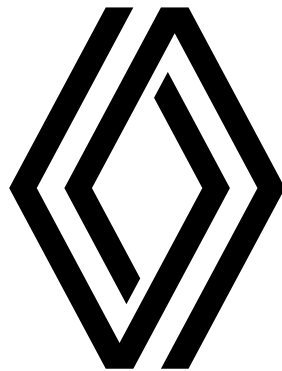


CHANEL.COM

J12

UNE HISTOIRE DE SECONDES

MOUVEMENT AUTOMATIQUE MANUFACTURE
MONTRE EN CÉRAMIQUE HAUTE RÉSISTANCE. FABRIQUÉE EN SUISSE. GARANTIE 5 ANS.

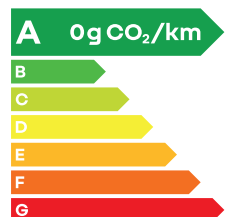


NOUVELLE
**RENAULT
MEGANE E-TECH**
100% électrique

260€ à partir de
/mois⁽¹⁾

LLD sur 37 mois, 1^{er} loyer de 4 000€
6 000€ de bonus écologique déduits⁽²⁾
3 ans de garantie, assistance 24/24
et entretien inclus pour 1€/mois⁽³⁾

commander





jusqu'à 470 km d'autonomie,⁽⁴⁾ 26 systèmes avancés d'aide à la conduite,⁽⁵⁾ 300 brevets déposés et nouvel écran openR de 774 cm² avec système openR link connecté à Google⁽⁶⁾

modèle présenté : nouvelle Renault megane e-tech 100% électrique iconic EV60 super charge avec option peinture métallisée offerte à 409€/mois⁽⁷⁾, 1^{er} loyer de 4 000€, 6 000€ de bonus écologique déduits⁽²⁾. pack sérénité Renault inclus pour 1€/mois⁽³⁾. (1) exemple pour nouvelle Renault megane e-tech 100% électrique équilibre EV40 boost charge avec chargeur ac 22 kw et dc 85 kw, hors options. (1)(7) locations longue durée, hors assurances facultatives, pour 37 mois et 30 000 km maximum, avec un 1^{er} loyer de 10 000€ ramené à 4 000€ après déduction de 6 000€ de bonus écologique, sous réserve d'étude et d'acceptation par diac, sa au capital de 415100 500€ - siège social : 14 avenue du pavé neuf 93168 noisy-le-grand cedex - siren 702002221 ras bobigny. restitution du véhicule chez votre concessionnaire en fin de contrat avec paiement des frais de remise à l'état standard et des kilomètres supplémentaires. (2) informations sur <https://www.economie.gouv.fr/plan-de-relance/profils/particuliers/bonus-ecologique>. (3) pack sérénité Renault optionnel comprenant l'entretien, l'extension de garantie constructeur et l'assistance selon conditions contractuelles sur 37 mois/30 000 km (au 1^{er} des 2 termes atteint) inclus dans le loyer pour 1€/mois. voir détail du pack sérénité en points de vente et sur renault.fr. offres non cumulables, réservées aux particuliers et valables dans le réseau Renault participant pour toute commande d'une nouvelle Renault megane e-tech 100% électrique neuve **du 01/05/2022 au 31/05/2022**. (4) jusqu'à 470 km d'autonomie wltp (worldwide harmonized light vehicles test procedures), selon version et équipements. ce protocole permet de mesurer les consommations et autonomies très proches de celles constatées en conditions réelles d'utilisation. (5) selon version. (6) selon version. Google, Google Play et Google Maps sont des marques de Google LLC. **gamme nouvelle Renault megane e-tech 100% électrique : consommations min/max (wh/km) (procédure wltp) : 155/170. émissions co₂ (g/km) (procédure wltp) : 0 à l'usage, hors pièces d'usure.**

© e.naltekulmann

assemblée en France dans notre manufacture de Douai



au quotidien, prenez les transports en commun #SeDéplacerMoinsPolluer

Édito



Hôtel & Lodge fête ses 20 ans!



lash-back ! À la fin de l'année 2002, les éditions Nivéales, société éditrice, entre autres, de *Grands Reportages*, lancent un magazine d'un nouveau genre, qui allie destinations de rêve et hôtellerie haut de gamme. Avec un slogan évocateur : « *Entrez dans la légende du voyage* ».

Vingt ans et 122 numéros plus tard, *Hôtel & Lodge* a conservé intact son ADN : il propose des reportages exclusifs, signés de journalistes qui sillonnent le globe en quête de nouvelles adresses, révèle les tendances qui se dessinent et, bien entendu, partage avec ses lecteurs cette formidable passion de la découverte, de l'expérience unique et du voyage d'exception.

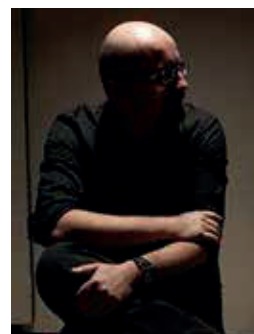
Dans ce numéro, en guise de bilan, nous sommes revenus sur ces deux dernières décennies en présentant un hôtel emblématique par année, soit 20 hôtels qui symbolisent tous, chacun à leur manière, un tournant dans l'hôtellerie de luxe.

Parce que l'humain est toujours au cœur de toute évolution, nous avons également donné la parole à des professionnels. Ils sont directeur d'hôtel, architecte ou encore chef concierge, et tous ont répondu à cette question cruciale : « *Quels sont pour vous les changements les plus significatifs dans l'hôtellerie de luxe depuis 2002 ?* » Leurs réponses sont passionnantes.

Pour cette édition printanière, *Hôtel & Lodge* se tourne également vers l'avenir : à la redécouverte de Venise, avec ses adresses inédites ou récemment rénovées, dans le désert du Néguev, en Israël, en Polynésie, mais aussi à Paris, où L'Oiseau Blanc, le restaurant du Peninsula, vient de décrocher sa deuxième étoile.

Hôtel & Lodge continue donc de vous faire rêver... et comme l'a si bien écrit l'auteur Christian Bobin : « *Les jambes de vingt ans sont faites pour aller au bout du monde* ». Et c'est exactement l'autre bout de ce monde qui nous enchante tant que nous allons explorer ensemble, lors des vingt prochaines années. ☺

BERTRAND LE PORT
DIRECTEUR DE LA RÉDACTION



© OLIVIER RIBARDIÈRE



SOTHYS

PARIS

SENSORIALITÉ
NATURE
EFFISCIENCE
CERTIFICATION



SOTHYS ORGANICS®. LA HAUTE EFFICACITÉ BIOLOGIQUE.

Au coeur de la **Corrèze**, grâce à son Laboratoire de Recherche Avancée, Sothys crée la ligne **Sothys Organics®**, l'alchimie parfaite entre soins biologiques et haute efficacité.

Sothys s'associe à Plastic Bank et rend sa ligne Sothys Organics® plastic neutral*



Sommaire

122 - Mai - Juin 2022



28

- 12 **Carré VIP**
Douglas Kennedy, écrivain voyageur
- 14 **Panorama**
Keemala, Thaïlande
Nayara Alto Atacama, Chili
- 18 **Room Number**
Almières Retreat, Lozère
- 20 **Autour du monde**
Corse, l'audace des 4-étoiles
Afrique du Sud, dormir dans un wagon vintage
Paris, Pavillon Faubourg Saint-Germain, esprit Rive gauche
Lisbonne, l'autre ville lumière
- 32 **Tendance**
Jardins, terrasses : l'appel du dehors
- 36 **Rencontre**
Marie-Luce de Rocca Serra et Sandrine Giraschi Piergigli, cofondatrices de Calarena

38 **HÔTEL & LODGE A 20 ANS!**
Rétrospective : 20 hôtels marquants
La parole aux professionnels :
quels changements dans l'hôtellerie de luxe depuis 20 ans ?

57 **ENVIE DE VILLE**
Venise, l'art de surprendre
Vivre Venise, de l'aube au crépuscule, et se laisser submerger par sa grâce aquatique... Ca' di Dio, Venice Venice Hotel, Baglioni Hotel Luna

67 **AUTOUR DE LA MÉDITERRANÉE**
68 **Six Senses Shagarut (Israël)**

La plénitude du désert

74 **Maybourne Riviera (Côte d'Azur)**
Vertige sidéral

78 **Cannes s'encanaille!**
Barrière Le Majestic, Belle Plage, Le Grand Hôtel Cannes

80 **Villa Nai 3.3 (Croatie)**
L'île de l'or vert

MR MARVIS

AMSTERDAM



DÉCOUVREZ LES SHORTS PARFAITS

Avec huit styles différents, de décontracté à sportif, MR MARVIS propose les shorts parfaits avec une coupe idéale pour chaque occasion. Nos shorts sont faits à la main au

Portugal avec des tissus de haute qualité, notamment du coton stretch, du piqué aéré et du lin léger. Dispo dans plus de 60 couleurs sophistiquées, pour laquelle allez-vous craquer ?



TROUVEZ LE VÔTRE MAINTENANT SUR [MRMARVIS.FR](https://www.mrmarvis.fr)







- 83 **ENVIE D'AILLEURS**
84 **Raiatea Lodge (Polynésie)**
Un écrin sur l'île aux perles
90 **La montagne en été (Europe)**
Cœur de Megève ; Vail Lodge et Alaska Lodge,
Val d'Isère ; Chalet d'Adrien, Verbier,
Suisse ; Das Achenal, Allemagne ;
Aristi Mountain Resort & Villas, Grèce
97 **ART DE VIVRE**
98 **À table !**
L'Oiseau Blanc, Peninsula Paris,
la tête dans les étoiles
100 **Tire-bouchon**
Champagne Palmer & Co, en toute discrétion
102 **Lâcher-prise**
Domaine de Verchant (Hérault),
en quête de légèreté
104 **Sur le pont**
Swan Shadow, l'élégance du cygne
106 **Concept store**
Chaussures, de la plage au dance floor
108 **Saga**
El Palace Barcelona (Espagne),
l'œuvre ultime de César Ritz
112 **Inspiration déco**
Sofitel, Le Scribe Paris-Opéra, esprit couture



PHOTO DE COUVERTURE
© SHUTTERSTOCK

RETROUVEZ-NOUS SUR
LES RÉSEAUX SOCIAUX

 @hoteletlodge

 @hotel_et_lodge

ET SUR INTERNET

www.hoteletlodge.fr



Manali Lodge

COURCHEVEL



HÔTEL 5* & SPA

Ouvert du 2 juillet au 28 août 2022 & en saison d'hiver
Open from 2nd July to 28th August 2022 & for winter season
booking@alpine-residences.fr | +33 (0)4 80 94 95 96

RESTAURANT BISTROT MANALI

Déjeuner et dîner - Ouvert en été et en hiver
Lunch and dinner - Open in summer and in winter
bistrot-manali@manali-lodge.com | +33 (0)4 79 23 19 41

Raffinement et élégance à la montagne !

Hôtel Manali Lodge - 234, rue de la Rosière, 73120 Courchevel Moriond | @manali.lodge

Carré VIP

DOUGLAS KENNEDY

« *MON MÉTIER ? ÉCRIVAIN VOYAGEUR !* »



**IL ÉCRIT PARTOUT ! À LONDRES, PARIS, NEW YORK OU BERLIN.
CHEZ LUI, DANS LES CAFÉS, L'AVION, L'EUROSTAR, LE MÉTRO...**

ESTHÈTE RAFFINÉ, IL RÉVÈLE UN CHARISME EMPREINT DE FORCE
ET DE VIRILITÉ ATTACHANTE. RENCONTRE.





Kastellórizo : « Une Française dirige l'hôtel Mediterraneo, au style magnifique, design et grec en même temps. J'y passe 10 jours par an sans travailler, ce sont mes seules vacances, toujours dans la même suite au rez-de-chaussée avec la piscine et la mer à ma porte. »

Post Hotel & Spa, Lake Louise, un Relais & Châteaux haut de gamme et chaleureux situé au cœur des Rocheuses canadiennes : « Le style est le même que celui des montagnes suisses, j'y reste trois à quatre semaines par hiver, j'y fais du ski de fond et j'écris des romans ! »



Quels sont les lieux qui vous inspirent ?

Paris! Mais mon Paris n'est pas celui des cartes postales. C'est celui des bistrotts, des petits cinémas d'art et d'essai, des bars, des clubs de jazz, des salles de concert. J'habite depuis 12 ans dans le 10^e. J'ai découvert la rue de Paradis, j'ai tout de suite adoré son nom et sa diversité. Au nord se trouve le canal Saint-Martin, très bobo et, au sud, c'est l'« Hindu Kush », très indien. Le matin, ça grouille de monde, le soir et le week-end, c'est vide et triste. Paris est une ville qui contient des dizaines de villes. Honnêtement, je vis entre Paris, New York, Londres et Berlin.

Pourquoi ce besoin de bouger ?

Pour éviter l'ennui et maintenir la curiosité. Ici et là, tout le temps! Une de mes ex m'a dit : « Tu es impossible, c'est comme avoir des relations avec une balle de ping-pong. » (Rires.) La vérité est que je suis un écrivain voyageur, c'est mon métier. Un sac à dos, une sacoche avec mon ordinateur, un calepin, un stylo-plume et quelque chose à lire, voilà mon plaisir.

« Toutes les grandes villes sont comme des poupées russes : on ouvre et on en découvre une autre », dites-vous. Pourquoi le choix d'une ville à chacun de vos romans*?

Pour leur côté cosmopolite! Je m'inspire du bitume, de l'âme d'une cité. Le bling-bling d'une ville ne m'intéresse pas. Mon dernier roman, *Les hommes ont peur de la lumière*, se passe à Los Angeles. Là où l'on fait des choses très noires en plein soleil! Il y a deux types de romanciers modernes : ceux qui se regardent le nombril et ceux qui regardent la rue, comme moi. Je suis aussi attiré par les grands espaces, j'ai une maison dans le Maine. Mais une ville est romanesque.

Votre premier livre, *Cul de sac*, avait pour décor l'Australie, un continent qui vous fait rêver?

Il me passionne! C'est si vaste et si vide qu'on a l'impression d'être au milieu de la fin du monde. J'adore Sydney, Melbourne, et ce continent, aussi grand que les États-Unis, avec seulement 25 millions d'habitants.

Quel voyageur êtes-vous?

J'apprécie « la vie à l'hôtel » car quelqu'un fait mon lit tous les jours, pas besoin de faire les courses, et l'on peut fermer la porte sur le monde extérieur. Tous les écrivains adorent les hôtels.

Des rêves de voyage?

J'ai réalisé l'un d'eux en passant deux semaines en Patagonie, Argentine et Chili, extraordinaire! J'aimerais retourner en Inde. Découvrir la Chine, que je ne connais pas. Visiter l'Alaska et le nord extrême, et l'Antarctique. Ma philosophie de vie étant celle-ci : tout est supportable avec un billet aller-retour.

Hôtel & Lodge fête ses 20 ans... Et vous, où étiez-vous en 2002?

Dans les Rocheuses canadiennes, au Post Hotel & Spa, Lake Louise, à faire du ski et écrire un roman. ☺

PROPOS RECUEILLIS PAR MONIQUE DELANOUÉ

*Paris : *La Femme du V^e* ; New York : *Les Désarrois de Ned Allen* ; Londres : *Une relation dangereuse* ; Los Angeles : *Rien ne va plus et Les hommes ont peur de la lumière, son dernier roman, édité chez Belfond. En France, ses ouvrages se sont vendus à plus de 10 millions d'exemplaires.*

© MAX KENNEDY / JULIA KLIMI / DR

SON COUP DE CŒUR LAUSANNE PALACE, « UN HÔTEL HYPER RAFFINÉ »

« C'est très grand, avec une immense piscine, un club de sport, et à 10 minutes à pied du lac Léman suisse, j'adore ça ! Je n'ai pas besoin de luxe à tout prix, je fréquente différents hôtels pleins de charme, mais c'est très agréable de se retrouver dans un grand hôtel qui marie le confort, le charme, la modernité et le design, et dont la vue donne sur un paysage de rêve. Et surtout, on m'accueille chaque année de manière fantastique ! »



Panorama





 THAÏLANDE

Keemala

Sur la côte ouest de l'île de Phuket, Keemala est un écoresort très étonnant, mystique, aérien, comme suspendu dans les arbres de la forêt tropicale. Parmi les 38 villas, sept « Tree pool houses » de 169 m² avec terrasse et piscine, dont les formes douces, qui rappellent une gouttelette géante, émergent de la végétation luxuriante. Quatre tribus locales ont inspiré le design et la philosophie du lieu, point de départ d'activités au plus près de la nature : trekking, pêche, safari, visites de jardins... Sur place, spa holistique, taï-chi, méditation... Keemala est membre de la Considerate Collection de Small Luxury Hotels of The World qui réunit les hôtels les plus engagés dans la protection de l'environnement.

Panorama





 CHILI

Nayara Alto Atacama

Porte d'entrée dans le fascinant désert d'Atacama, le plus sec du monde, ce nouvel opus de la collection Nayara Resorts réunit, dans la vallée du río San Pedro de Atacama, 42 chambres prolongées d'une terrasse, un restaurant locavore, un spa et un jardin de plantes endémiques. Son isolement lui permet d'offrir une déconnexion totale et des conditions idéales pour admirer, la nuit, un ciel constellé d'étoiles, sans pollution visuelle, depuis l'observatoire au sommet d'une colline. Artisans locaux, architectes et paysagistes de renom ont conçu et aménagé cette douce oasis en respectant l'environnement, avec une palette de couleurs sur l'adobe qui se confondent avec celles de l'univers de roches tout autour.

Suite 4



Almières Retreat PARENTHÈSE DE VIE EN LOZÈRE

Pourquoi partir en Inde ou au Bhoutan pour déconnecter alors que l'on pourrait très bien le faire en France? Almières Retreat, en Lozère, le prouve de la plus belle des manières. À l'origine du projet, Monia Senoussi, musicothérapeute, et Marise Dematté, professeure de yoga. Après avoir sillonné l'Afrique et l'Asie pour s'inspirer des plus beaux lodges, elles ont passé quatre ans à redonner vie à un hameau en surplomb des gorges du Tarn. Avec des artisans de la région et un haut degré d'exigence écologique, elles ont restauré une maison caussenarde du XVIII^e siècle, typique, avec sa toiture de pierres ondulée, pour la transformer en lieu

de retraite haut de gamme, isolé de tout. « Ici, ni wi-fi, ni télévision, aucun champ magnétique pendant la nuit pour ne pas perturber le sommeil. Nous sommes face au causse Méjan et à 32000 ha de nature vierge, rien ne heurte le regard. Nos hôtes (sept maximum) viennent pour des retraites holistiques de cinq jours se régénérer par la beauté, la poésie, l'harmonie des lieux. »

Chaque participant a sa chambre individuelle. La plus petite (45 m²), la suite 4, doit son charme à son plafond voûté en pierres blondes, nettoyées, rénovées par une entreprise aveyronnaise habituée à intervenir dans des cathédrales, puis badigeonnées de lait de chaux.



Au sol et sur les murs, le bois de chêne français apporte de la chaleur. Des tapis aux suspensions, toutes les matières sont naturelles. Belle surprise en arrivant dans la salle de bains : la baie vitrée est si grande que la pièce semble suspendue au milieu des arbres. &

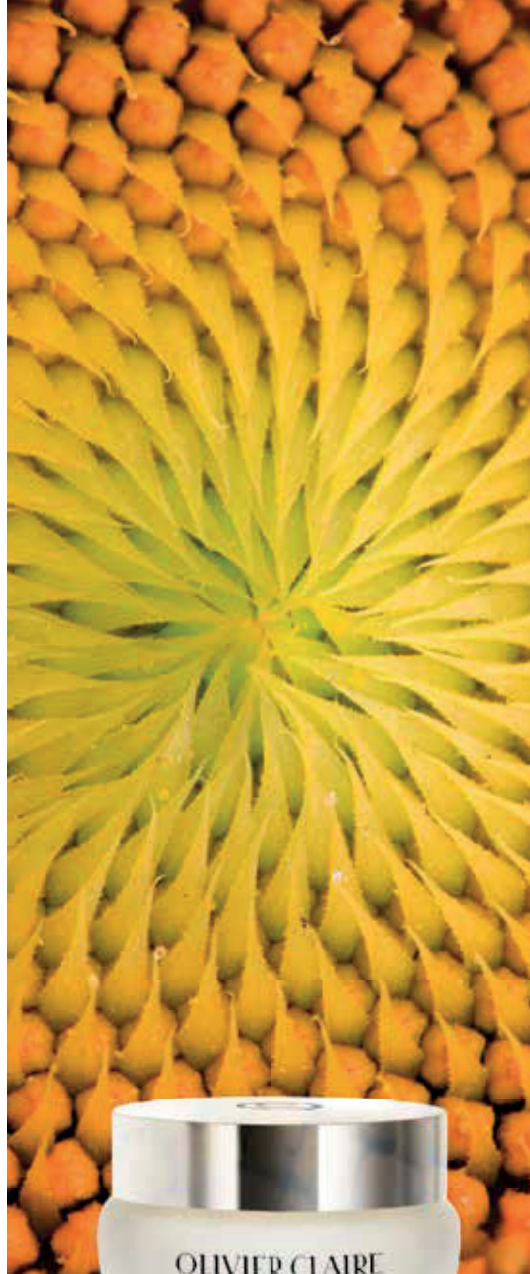
CÉLINE BAUSSAY

Grand Litier a créé, en partenariat avec Hôtel & Lodge, une gamme de matelas inspirée de l'univers de l'hôtellerie.



Retrouvez l'ensemble de la gamme de literies **Hôtel & Lodge**
sur - room service -
www.grandlitier.com et www.hoteletlodge.fr

*“Je sublime
pour vous la
puissance de
la nature.”*



OLIVIER COURAUD
CRÉATEUR DE SOINS DE BEAUTÉ
HAUTE PERFORMANCE


OLIVIER CLAIRE
FRANCE

Précurseur et passionné de nature, Olivier Couraud formule des soins anti-âge puissants grâce à la synergie et à la haute concentration d'actifs végétaux rares et précieux. Préservée, de la collecte à la formulation, leur pureté est restituée dans une galénique délicate et voluptueuse. Une expérience mémorable, à la fois multi-sensorielle, revitalisante et addictive qui se vit pleinement dans les établissements d'exception partenaires de la marque.

FOUR SEASONS HOTEL GEORGE V PARIS | FOUR SEASONS HOTEL MILAN | FOUR SEASONS HOTEL LES CHALET DU MONT D'ARBOIS
FOUR SEASONS HOTEL MEGÈVE | CHÂTEAU DE LA GAUDE | EVIAN RESORT | MONA COLLECTION HÔTEL & SPA | RELAIS & CHÂTEAUX
FERME SAINT SIMÉON | RELAIS & CHÂTEAUX LE RELAIS BERNARD LOISEAU | HOTEL B DESIGN & SPA | AUTOGRAPH COLLECTION
L'HERMITAGE GANTOIS | HÔTEL CHAIS MONNET & SPA | VILLA CLARISSE & SPA | GRAND HYATT GOA | HÔTEL IMPERIAL NEW DELHI | THE ROSEATE...

DES LODGES INCROYABLES, UN ÉVÉNEMENT FOOD, UN NOUVEAU MUSÉE, UNE FOLIE ARCHITECTURALE, UN BEAU LIVRE...
**TOUS LES PRÉTEXTES SONT BONS POUR SILLONNER LA PLANÈTE.
BON VOYAGE!**

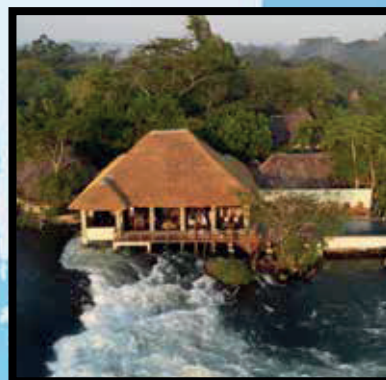
Au **CAP-VERT**, des croisières d'exploration

À partir de novembre 2022, la compagnie Hurtigruten met le cap sur l'ouest de l'Afrique, ajoutant le Cap-Vert mais aussi les îles Bijagos aux itinéraires du MS *Spitsbergen*.



À **RIO**, un musée sur l'avenida Atlantica

Culture et architecture contemporaines sur la plage de Copacabana! Œuvre de l'agence Diller Scofidio + Renfro, le Museum of Image & Sound (MIS) et son cinéma en plein air seront inaugurés d'ici peu.



En **OUGANDA**, l'aventure XXL

Tout juste rénové, le Lemala Wildwaters Lodge est posé sur une île au milieu de l'une des dernières zones sauvages du Nil. Au programme, rafting, kayak, pêche, équitation...

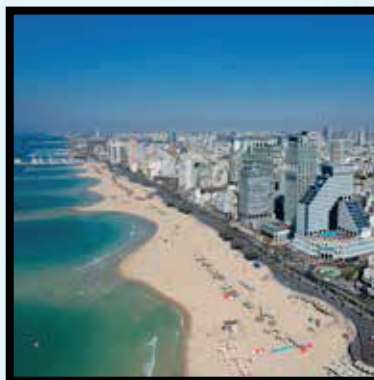
En NORVÈGE, bon appétit !

La ville de Trondheim (et sa région, le Trøndelag) est cette année capitale européenne de la gastronomie. Réservation obligatoire au Britannia, Leading Hotels of The World, et à sa table étoilée, Speilsalen.



À TEL AVIV, la folie des grandeurs

Récemment ouvert dans une tour de 34 étages, le David Kempinski Tel Aviv compte 250 chambres vue mer dont une suite triplex de 370 m², avec des baies vitrées de 6 mètres de hauteur !

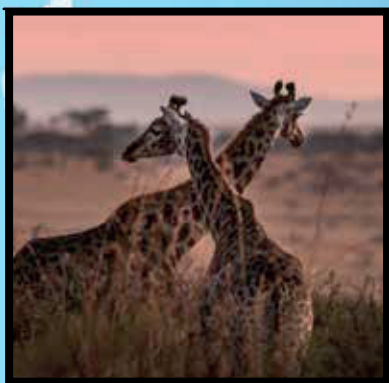


En INDONÉSIE, Sumba plutôt que Bali

Alternative à Bali, plus confidentielle, l'île de Sumba concentre plusieurs resorts de grand luxe : le Nihl Sumba, le pionnier, le Lelewatu Resort Sumba, tout récent, Alamayah et bientôt le Cap Karoso.

En AFRIQUE DU SUD, un lodge engagé

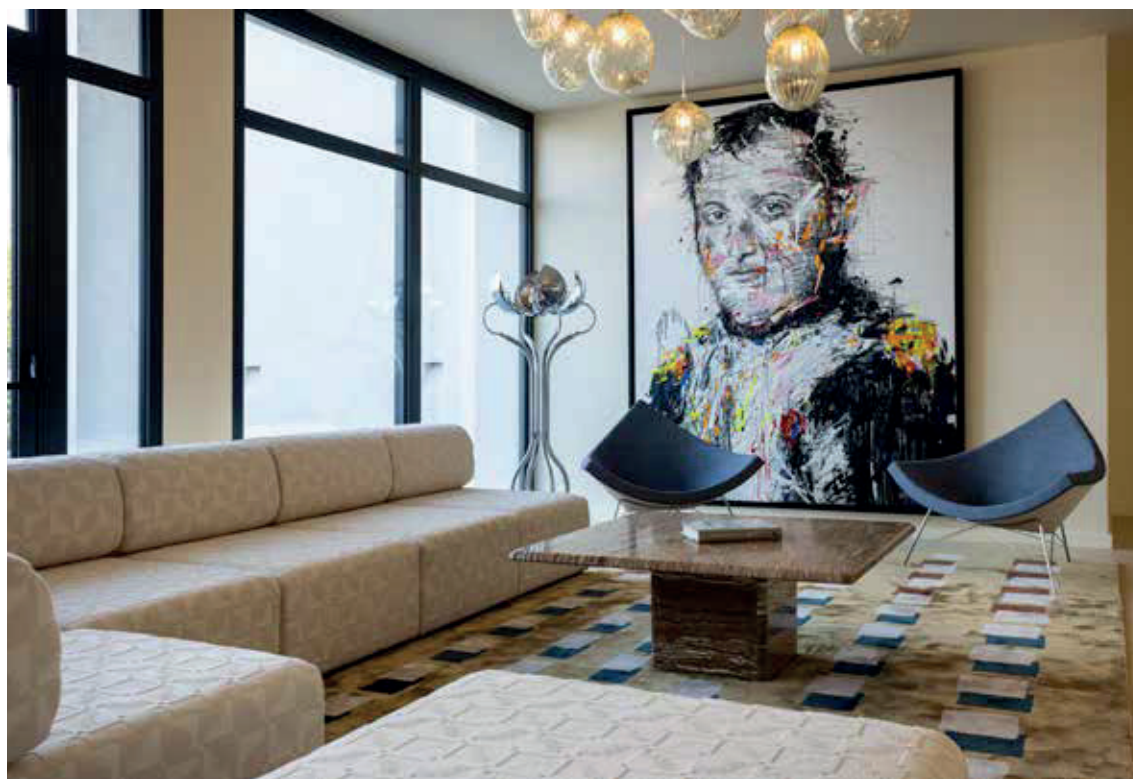
Inauguré en juillet prochain dans la réserve privée de Nambiti, royaume des Big Five, l'écologie The Homestead organisera des safaris en véhicules électriques et des activités avec la population locale (programme anti-braconnage...).



En POLYNÉSIE, une odyssée dessinée

Dans *Escales en Polynésie* (éditions Au vent des îles), Titouan Lamazou et sa fille Zoé embarquent, en peintures et en mots, pour cinq archipels, dont la Société, où se trouve Raiatea (voir article page 84).





Corse

L'AUDACE DES 4-ÉTOILES

L'hôtellerie corse poursuit sa montée en gamme avec des nouveautés très séduisantes : inauguré fin avril, le Kasano (*photo*), 4-étoiles à Calvi, est l'œuvre commune de Léria et Lolla Ceccaldi, les filles du propriétaire de La Signoria, 5-étoiles Relais & Châteaux tout proche. Situé au pied de la citadelle,

au cœur de la cité, il possède 39 chambres dont une grande suite prestige avec terrasse et vue mer, une belle piscine, un bar à cocktails et un spa Casanera, marque corse bio. Les sœurs ont imaginé un lieu à la décoration très personnelle, entre design vintage et artisanat, ouvert sur la ville avec brunch le dimanche et expos temporaires. À Bonifacio,

à la pointe sud de l'île, le Cala di Greco, également 4-étoiles, a créé cinq suites, dont deux signature, Apollon et Zeus, avec piscine et patio privés, vue mer et maquis. *Le nec plus ultra* : la villa de 380 m² pour huit personnes, avec son immense piscine à débordement, d'où l'on aperçoit très bien la citadelle. 📍

CAMILLE FLOCON



© DR / MELINA VERANT

Château de Maffliers WEEK-END AU VERT

Demeures de Campagne, collection d'élégants refuges autour de Paris, accueille son quatrième opus, le château de Maffliers, dans le Val-d'Oise. Reconstituée et restaurée suite à un incendie en 2020, cette bâtisse en pierres de taille du XIX^e siècle adopte, sur une base classique, un vrai parti pris contemporain décomplexé avec le bar à cocktails, le restaurant gastronomique du chef Frédéric Vardon et la décoration aux couleurs intenses de la créatrice Stella Cadente.

VISA INFINITE LE CLUB

24 H sur les terres d'un champion

Suivre Bixente Lizarazu à vélo au cœur du Pays basque, découvrir certains de ses endroits favoris et déguster des spécialités gastronomiques en sa compagnie, c'est une des 55 expériences exclusives proposées par Visa Infinite le Club chaque année.

[Plus d'informations sur visa.fr/infinite](https://www.visa.fr/infinite)

Un week-end pensé avec **Bixente Lizarazu**.



Visa Europe Limited, société de droit anglais, siège situé à 1 Sheldon Square, London W2 6TT, GB, immatriculée 5139966, agissant au travers de sa succursale française, située au 83-85 avenue de la Grande Armée 75116 Paris, RCS Paris n° 509 930 699 - Saatchi & Saatchi - Crédit photo : Philippe Milon.

Réservation ouverte exclusivement aux clients de la carte Visa Infinite à partir du 20 avril 2022 dans la limite des places disponibles (16 personnes maximum). Événement réservable par binôme uniquement, prévu les 10 et 11 septembre 2022, proposé au prix de 950 € TTC par personne (1900 € TTC pour 2). Transport jusqu'au lieu de l'événement non inclus. Voir détail sur [visa.fr/infinite](https://www.visa.fr/infinite)

VISA
INFINITE



Afrique du Sud

DORMIR DANS UN WAGON VINTAGE

Prendre le train... à l'arrêt ! C'est le principe d'un séjour au Founders Railway Carriage. La Mantis Collection, détenue en partie par AccorHotels et qui regroupe plusieurs écolodges et bateaux de croisière en Afrique, vient de restaurer ce wagon datant des années 1970. Pas n'importe lequel puisque c'est celui dans lequel le fondateur et président de Mantis, Adrian

Gardiner, a réalisé un tour de l'Afrique du Sud en famille il y a plus de 20 ans, après avoir eu l'autorisation de l'accrocher aux trains de voyageurs réguliers. Il l'a ensuite mis à l'abri dans un garage et y a installé son bureau ! Désormais, il est installé sur l'une de ses propriétés, Mantis Founders Lodge, dans l'Eastern Cape (Cap-Oriental), en Afrique du Sud. Tout confort,

idéal pour une famille avec deux adultes et deux enfants, il est proposé en privatisation complète, avec majordome à disposition, piscine, restaurants, boma pour les dîners autour d'un feu, activités nature pour les enfants, safaris... Et avec un petit détail insolite : une salle de bains extérieure à la vue imprenable. 📍

CÉLINE BAUSSAY



AR Collection Hotels

L'ÂME DE LA BRETAGNE

Le groupe AR Collection Hotels affirme son ancrage régional avec trois hôtels de charme et de caractère bien dans l'air du temps, portés par des équipes jeunes et créatives : côté océan, l'Ar Iniz, à Saint-Malo, donne sur la plage du Sillon, régulièrement élue plus belle plage de France. La Vallée, à Dinard, rénové depuis peu, est placé au point de départ de la promenade du Clair de Lune, le long du littoral. Autre décor, autre ambiance : Ar Duen, dans le Domaine de la Hardouinai, près de la forêt de Brocéliande, invite à multiplier les activités de pleine nature.

© DR / GILDAS RAFFENEL

PHYTOMER

LIGNE HÔTEL

Nouvelle collection hôtelière
éco-responsable inspirée par la mer.



CARE
ABOUT
eARTH



GROUPE GM
Produits d'accueil exclusifs
Exclusive amenities

LE LEADER FRANÇAIS DU PRODUIT D'ACCUEIL DEPUIS 1972
www.groupegm.eu +33 (0)1 45 75 35 94 contact@groupegm.eu



Pavillon Faubourg Saint-Germain ESPRIT RIVE GAUCHE

Paris sera toujours Paris ! Et n'en déplaît aux sceptiques, la magie de Saint-Germain-des-Prés perdure. La preuve avec le Pavillon Faubourg Saint-Germain, la nouvelle pépite du groupe Chevalier Paris, déjà propriétaire des sublimes Pavillon de la Reine, Pavillon des Lettres et Petit Moulin, tous rive droite. En rez-de-chaussée, une enfilade de salons, l'un sous verrière avec sa cheminée en stuc déstructurée,

l'autre plein à craquer de classiques de la littérature française ; puis voilà le bar feutré, et enfin le chiquissime bistrot Les Parisiens. Dans les caves voûtées qui abritaient autrefois un cabaret où débuta Léo Ferré, un spa Codage et un grand bain turc. L'architecte Vincent Bastie et l'architecte d'intérieur Didier Benderli se sont transcendés dans les 47 chambres et suites inspirées des appartements haussmanniens,

signant une esthétique parfaite, entre parquet point de Hongrie en chêne massif, tissus tendus, mobilier aux lignes douces, tons délicats, qui joue avec les volumes du bâti. Coup de cœur pour la 308, délicieusement féminine, et, sous les toits, la 508, la suite signature baptisée James Joyce, puisque c'est là que le romancier mit la touche finale à son sulfureux *Ulysse*. ☺

CÉLINE BAUSSAY



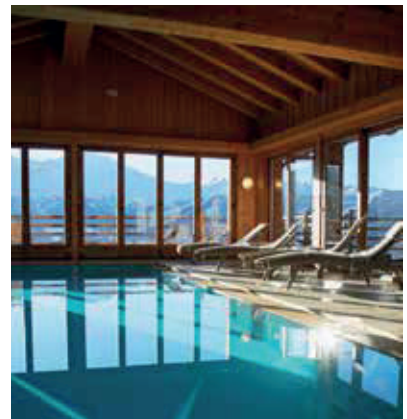
Île de Ré ESCALE BIEN-ÊTRE AU RICHELIEU

Récemment racheté, le 5-étoiles situé à La Flotte, face à la plage de l'Arnéault, vient d'agrandir son spa marin : plus haut de gamme, désormais sur 800 m², il propose neuf cabines de soins et massages siglés Thalgo et Ella Baché, un très beau bassin d'eau de mer chauffée avec sa cascade, une salle de repos avec un mur en sel de l'Himalaya. En complément, sauna, hammam, jacuzzi, douches sensorielles, fontaine de glace... et même bain de glace. Vivifiant !

© JÉRÔME GALLAND / DR



Être les Créateurs de vos meilleurs souvenirs...





 Le Chalet d'Adrien

 REAIS & CHATEAUX

 ★★★★★

 VERBIER

Hôtel 5★★★★★

Restaurants - Spa - Piscine - Bar
Golf - Randonnées - Œnologie - Cours de Cuisine - Tennis

www.chalet-adrien.com

Chemin des Creux - 1936 Verbier - Suisse (Valais) - Tél : +41(0)27 771 62 00 - info@chalet-adrien.com



Lisbonne

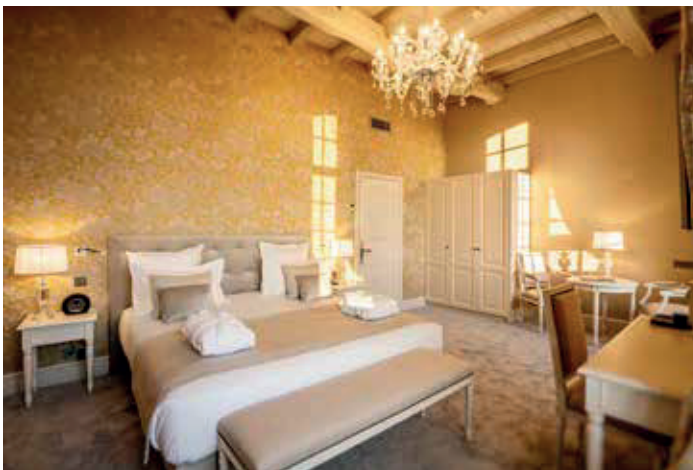
L'AUTRE VILLE LUMIÈRE

Dans la capitale portugaise, l'hôtellerie poursuit sa mue en misant sur l'originalité, voire l'excentricité. La preuve, c'est là, près de la praça Marqués de Pombal, que vient d'ouvrir le premier Mama Shelter de la péninsule Ibérique : un hôtel festif et coloré, imaginé comme un hommage à la culture et à l'art lusitaniens. Son *rooftop*, face aux toits de la ville et au Tage, est déjà considéré comme l'une des meilleures adresses pour admirer le coucher du soleil. Autre curiosité, le Lumen Hotel, près

du Parc Eduardo VII, célèbre la lumière si particulière de Lisbonne avec des éclairages évolutifs dans les chambres selon l'humeur du moment et, chaque jour, un spectacle de vidéo mapping (projection d'animations vidéo) sur ses façades. Plus discret, le Sublime Lisboa, petit frère du célèbre Sublime Comporta dans l'Alentejo, propose 15 chambres, toutes uniques, dans le quartier d'Amoreiras. On y retrouve le délicat raffinement, chic et sans prétention, de son aîné, cette fois dans un registre urbain. Nouveau

5-étoiles dans le Chiado, membre de l'Autograph Collection de Marriott, The Ivens (*photo*) a été pensé comme une étape exotique pour des voyageurs au long cours, épicuriens et exigeants. Exhubérants, chatoyants, les espaces communs décorés par le designer barcelonais Lázaro Rosa-Violán, véritables kaléidoscopes de motifs et de matières, lui donnent beaucoup de personnalité. Le club de jazz à venir devrait vite attirer le tout-Lisbonne. ☺

CÉLINE BAUSSAY



Abbaye de Villeneuve

EN COMMUNION

Institution locale, la majestueuse Abbaye de Villeneuve, fondée en 1201 par les Cisterciens dans un parc aux portes de Nantes, renaît aujourd'hui sous la direction du groupe Akena. Le 4-étoiles dévoile 18 chambres dont 4 suites, une table gastronomique à suivre de près, une brasserie sous verrière, un spa Rituals et quelques surprises : le petit musée sur l'histoire du lieu, le salon à cigares intimiste, le bar très coquet et le caveau, une nef souterraine ouverte aux dégustations. À venir, expositions et soirées à thème.

© ADOLFO RANCANAO / CÉCILE LANGLOIS



Grand Litier Retrouver chez soi le confort des hôtels de luxe

Le réseau Grand Litier a conçu, en partenariat avec *Hôtel & Lodge*, une gamme de literie premium digne de celle des hôtels les plus prestigieux. Fruit d'un long travail d'étude, de conception et de tests, elle répond à des critères très exigeants, gage d'une qualité exceptionnelle assortie d'une esthétique soignée.

La gamme « Hôtel & Lodge » est composée de quatre matelas griffés « Room Service », confectionnés avec les matières les plus naturelles pour un toucher voluptueux et l'assurance d'un sommeil dans des conditions de confort optimales. Fabriqués à l'unité en France et garantis dix ans, ils ont été élaborés pour durer dans le temps.

Disponible uniquement dans le réseau de magasins Grand Litier, la collection « Hôtel & Lodge » comprend, en complément, des matelas, des têtes de lit, des sommiers tapissiers et des sommiers coffres recouverts de tissus assortis, ainsi que des surmatelas, couettes et oreillers : des produits exclusifs eux aussi, fabriqués par un atelier français indépendant, qui perpétue un savoir-faire artisanal et sur mesure.

Grand Litier vient de développer, en complément, une gamme de linge de lit sous la marque « Hôtel & Lodge Room Service » : des draps plats, draps housse, housses de couette, taies d'oreiller et de traversin qui apportent aux lits une touche d'élégance supplémentaire.

Grand Litier, engagé pour l'environnement

Le développement durable et l'écoresponsabilité comptent parmi les valeurs fortes de Grand Litier. Ainsi, le réseau utilise dans la fabrication et le garnissage de ses produits de plus en plus de matières nobles et naturelles : soie, laine, coton, fibres hypoallergéniques...

D'autre part, Grand Litier a été l'un des instigateurs du label Éco-Mobilier, organisme agréé par l'État pour la collecte et la valorisation du mobilier usagé et de ses différents matériaux (bois, acier, mousse, tissu...). Une solution de recyclage des anciennes literies respectueuse de l'environnement est donc systématiquement proposée aux clients.



Hôtel & Lodge
- room service -

www.grandlitier.com
www.hoteletlodge.fr



Hôtel Sainte-Victoire Un balcon en Provence

Récemment inauguré à l'est d'Aix-en-Provence, l'Hôtel Sainte-Victoire bénéficie sans nul doute de l'un des plus beaux panoramas de la région : face à lui, la montagne Sainte-Victoire et le château de Vauvenargues, la dernière demeure de Picasso, qui émerge dans la vallée boisée. Ouvert toute l'année, ce 4-étoiles offre ainsi un décor hors norme avec, au fil des saisons, des lumières intenses, une nature grandiose, en perpétuel changement.

À l'approche des beaux jours et au cœur de l'été, les clients apprécient de vivre dehors, avec toujours l'extraordinaire paysage de Provence en toile de fond. Les uns s'installent sur les transats autour de la longue piscine chauffée; les autres prolongent leur repas sur la terrasse du restaurant gastronomique.

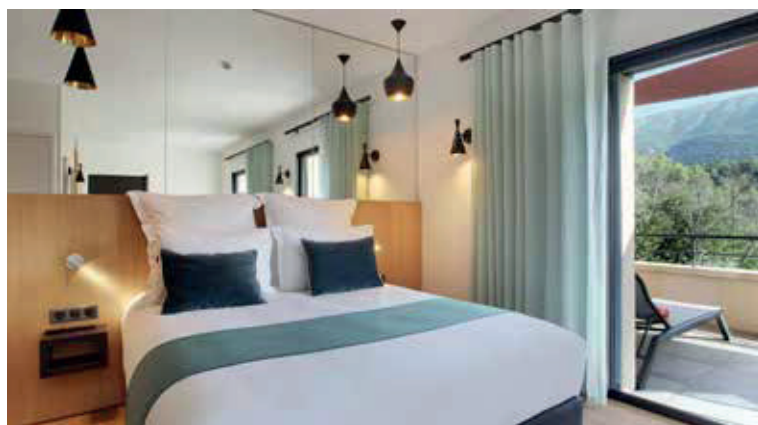
À l'intérieur de la grande maison contemporaine aux pierres blondes apparentes, un escalier métallique sous verrière dessert les 15 chambres, elles aussi avec vue, certaines avec un balcon.

Lumineuses, décorées de tons pastel et de bois clair, elles séduisent par leur confort cosy, leur élégance, les touches artistiques : le sculpteur Francis Guerrier est venu en voisin pour réaliser les lustres, sa fille a dessiné les estampes aux motifs géométriques. Dedans comme dehors, l'ambiance est partout douce, intimiste, chaleureuse, appréciée des couples comme des familles.



33 avenue des Maquisards - 13126 Vauvenargues

Tél : +33 4 42 54 01 01
Mail : reception@hotelsaintevictoire.com
Site : www.hotelsaintevictoire.com



PUBLI-COMMUNIQUÉ

Une gastronomie pleine de surprises

Par sa personnalité, son talent, son audace, le chef Mateus Marangoni, arrivé dès l'ouverture de l'Hôtel Sainte-Victoire, a su donner au restaurant gastronomique un vrai supplément d'âme, teinté d'exotisme. Originaire du Brésil, ex-joueur de football, il a fait ses armes dans plusieurs maisons étoilées, dont le Mandarin Oriental Barcelone. Ici, en Provence, il multiplie les influences françaises, sud-américaines, asiatiques et méditerranéennes avec une cuisine de saison, riche de saveurs et de couleurs. L'an dernier, il a reçu la distinction « Assiette Michelin ».

Dès ce printemps, les assiettes jouent la carte de la fraîcheur avec notamment trois nouveautés particulièrement séduisantes : en entrée, tartare de crevettes, crème de mangue, perles de wasabi et lait de coco. En plat, merlu en croûte d'herbes, duo de bananes, crumble de fruits secs et abricots. Et en dessert, chocolat blanc au yuzu avec sorbet et croquant d'açaï, sucre de canne et mousse de cardamome.



L'APPEL DU DEHORS



DE L'AIR ET DU VERT, TELLE EST LA DEMANDE. VALORISANT LE MOINDRE BRIN D'HERBE, **LES HÔTELS RÉPONDENT À CE DÉSIR MAJUSCULE.** JARDINS, TERRASSES ET ESPACES VÉGÉTALISÉS FLEURISSENT À TOUT BOUT DE CHAMP ET DE VILLE.



Règle numéro un du style scandinave : le moins, c'est le mieux. L'espace s'organise autour d'une belle pièce de mobilier design, de couleur neutre (ici « Adelaïde » de BoConcept) pour laisser la vedette à l'environnement verdoyant.

Un hamac se balance entre deux cèdres. Une haie de pommiers conduit à l'un des cottages du Manoir des Portes de Deauville. Des fauteuils en rotin posés çà et là attendent d'être déplacés. Amélie Buvat a pensé « *de façon libre et bohème* » les 3 hectares de jardin de ce bijou normand. « *Le Covid a révélé le besoin d'indépendance, les hôtes doivent pouvoir s'installer où ils veulent* », analyse l'architecte. Liberté, égalité, naturalité ! Les citoyens réclament du vert. Lui aussi architecte, Loïc Julienne constate : « *On inaugure des établissements d'une sophistication extrême, d'un*

© DR / NICOLAS MATHIEUS

BoConcept, nouveau partenaire des hôtels

BoConcept vient de nouer avec l'UMIH (Union des métiers et des industries de l'hôtellerie) un accord pour mettre gracieusement à la disposition des hôteliers français des décorateurs chargés de repenser les extérieurs. Après leurs conseils, ils bénéficieront de remises sans minimum de commande. Portée par la vague minimaliste, la marque danoise a récemment fait ses premiers pas dans l'*outdoor*, en équipant l'hôtel Sonnenburg dans le village pittoresque de Lech, en Autriche, cerné par la montagne.

Très apprécié des hôteliers,
le salon de jardin-lounge
« Bellevie » de Fermob se décline
en 23 teintes et se module à l'infini.
Ici, en ton sur ton avec le bleu
de la mer, il prend naturellement
ses aises entre la végétation,
la piscine et les vieilles pierres.



Tendance

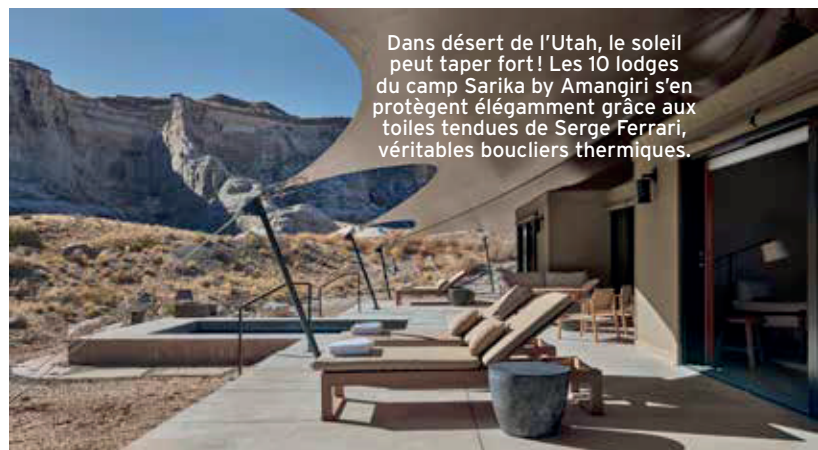
design éblouissant. On oublie que le plus important est qu'ils s'accordent avec leur environnement, et qu'en ouvrant sa chambre, on se retrouve au jardin. » Et ce n'est pas une façon de parler. Il signe avec l'architecte et scénographe Patrick Bouchain Le Bois des Chambres, tout nouvel « hôtel d'art et de nature » associé au Domaine de Chaumont-sur-Loire et à son célèbre Festival international des jardins : « Nous avons fait sortir le lit du bâtiment principal pour qu'il se retrouve dans le jardin. » En clair, 5 des 39 chambres sont pourvues de cabanes abritant un espace de repos. Depuis la salle de bains, installée dans la ferme rénovée, on rejoint son lit en traversant une haie de feuillages. Original !

Dans leur hôtel et spa perché en Haute-Loire, les chefs Régis et Jacques Marcon raffolent du dedans-dehors. Et encouragent leurs hôtes à s'installer en terrasse sur l'un des modèles iconiques d'Edmond & Fils...

Edmond & Fils : des Tuileries à l'Allier

Les chaises du jardin des Tuileries, du Luxembourg ou de la promenade des Anglais ont fait connaître la maison Edmond & Fils, spécialiste des modèles en acier pour les espaces publics. Les hôtels craquent pour ces lignes iconiques permettant un usage intensif. Dernières réalisations : l'hôtel Régis et Jacques Marcon en Haute-Loire, La Maison d'Estournel dans le Bordelais, le Château des Edelins dans l'Allier.

© DR / SERGE FERRARI



Dans désert de l'Utah, le soleil peut taper fort ! Les 10 lodges du camp Sarika by Amangiri s'en protègent élégamment grâce aux toiles tendues de Serge Ferrari, véritables boucliers thermiques.

Serge Ferrari, l'envol de la protection solaire


Un chiffre d'affaires de 285 millions d'euros fin 2021, soit 46 % de croissance en un an, c'est la belle performance du groupe Serge Ferrari (Serge Ferrari et Verseidag), leader mondial sur les marchés des toiles composites pour l'architecture tendue, les structures modulaires et la protection solaire. Ses gammes « Batyline » et « Stamskin » équipent aussi bien les chaises de jardin Emu ou les bayannes Lafuma Mobilier que la collection « Ottoman » chez Cinna.

Mais comment, tout en respectant les arbres et le silence, aménager le dehors en le rendant accueillant ? « Les extérieurs sont devenus la vitrine des établissements et attirent bien au-delà de la clientèle de l'hôtel, note Élise Latisse-Corset, manager marketing B2B chez Fermob. On s'y installe pour boire un verre, lire ou travailler. Ils doivent être rassurants, bien rangés, impeccables. » Quitte à s'effacer. Alors que le hall du Plage Palace, 5-étoiles des frères Costes près de Montpellier, déborde de jaune, de violet et autres couleurs, l'espace piscine est beige, grège et bois, comme un désert brûlé par le soleil. Pour encore plus de modestie, Jean-Louis Costes a fait raboter les pieds des élégants transats en bois de Patricia Urquiola.

Discrètement ou pas, les hôteliers investissent de plus en plus dans leurs extérieurs. Et le mobilier de jardin, autrefois parent pauvre de la décoration, connaît une croissance de chiffre d'affaires de près de 20 % (+19,3 % entre 2019 et 2021, selon L'Ameublement français). De nouveaux protagonistes comme Roche-Bobois, Cinna ou BoConcept se lancent donc sur un marché dominé par des marques comme Fermob, Dedon, Tribù, Kettal, Ethimo, Vondom, Royal Botania, Tectona... Sifas est l'une des rares françaises à s'être hissée dans le top 10 des marques premiums de l'outdoor. Sa collection « Kross » en aluminium forgé, hyper-résistante mais légère, ou les fauteuils et canapés metteurs en scène « Oskar » s'admirent ainsi au Plaza Athénée, à l'Hôtel de Crillon ou au Peninsula parisiens, mais aussi au Selman Marrakech ou encore au Majestic Barcelona.


Tribù, la tendance *low dining*

Leader de l'*outdoor* de luxe chez les particuliers, la marque belge a su conquérir le marché de l'*hospitality*. Des groupes comme Four Seasons l'ont choisie. « Pour être les meilleurs dans l'*outdoor*, on ne fait que cela », explique Koen De Cock, P-DG et petit-fils du fondateur de la marque. « Mais aujourd'hui, certains de nos meubles se retrouvent à l'intérieur à cause de leur design, de leur résistance, de la qualité des matériaux et du choix des tissus, plus de 120! » Naît ainsi une nouvelle tendance : l'extérieur-intérieur. Autre tendance, le *low dining*, très apprécié des hôteliers. Ces chaises et tables de repas plus basses invitent à prolonger l'apéritif sans changer d'endroit. La collection « Tosca » de Monica Armani vient ainsi d'être déclinée dans cet esprit.




À l'image de la collection « Tosca » de Tribù, qui se décline en plusieurs tailles, les meubles *outdoor* aiment changer d'échelle. Mais pour observer l'horizon depuis sa terrasse, un peu de hauteur s'impose...

Ces jours-ci, ses *daybeds* de 2 mètres de large, avec toit et rideaux, s'installent sur la plage du Palais Stéphanie du JW Marriott Cannes, sur la Croisette, là même où elle est née, dans les années 1960. Cette marque *made in France* prend des risques. Croyant déceler une certaine lassitude envers la résine tressée imitant le rotin, elle lance une collection inspirée des bouées gonflables, « Big Roll »,

une des tendances de la saison... Sifas s'installera-t-elle chez son voisin de Croisette, l'Hôtel Martinez? Preuve de la nouvelle importance accordée aux extérieurs, le palace vient de transformer son ancien parking en oasis de verdure : 2 800 m² de jardins exotiques et méditerranéens. Des passerelles en bois traversent désormais fougères arborescentes, oliviers et plantes exotiques, reliant un couloir de nage, un club de remise en forme et une maison de beauté Carita. Avantage supplémentaire : depuis les chambres côté ville, les clients apercevront, plutôt que des voitures, une mer de verdure.  ALIETTE DE CROZET

KE, la force de l'ombre



Créée en 1983 près de Venise, la société KE s'est imposée avec ses stores bannes. Numéro un sur le marché de l'hôtellerie de luxe, elle utilise les propriétés isolantes de l'aluminium en y intégrant des membranes (des toiles) et en les motorisant. Le Royal-Riviera à Saint-Jean-Cap-Ferrat, Casa Bianca en Corse (photo) lui doivent leur ombre...

Marie-Luce de Rocca Serra et Sandrine Giraschi Piergigli IDYLLE DE BEAUTÉ

COFONDATRICES DE LA MARQUE **CALARENA**, MARIE-LUCE ET SANDRINE PUISENT DANS LA **NATURE CORSE** ET LA LIBERTÉ DES VACANCES D'ÉTÉ L'ESSENCE D'UNE GARDE-ROBE BALNÉAIRE CHIC POUR FEMMES DE STYLE.

« *orsqu'il part de son île, un Corse ne s'en va pas, il s'absente.* » Marie-Luce et Sandrine aiment à répéter cette formule devenue culte tant elle leur correspond bien. La première, l'aînée des deux sœurs, a étudié dans une école de commerce à Paris avant d'être employée par Hermès, L'Oréal, Sisley. La seconde a obtenu un master en sciences de gestion à Paris, un autre en *fashion brand management* à Milan. En 2004, retour aux sources : elles débarquent sur leur île natale, se réinstallent à Porto-Vecchio et lancent Calarena, du nom d'une pointe de sable près de chez elles et combinaison des mots *cala* et *rena* (« crique » et « sable » en corse). « *Ici, nous passons six mois de l'année en vestiaire plage, voire en maillot de bain. Puisque nous ne trouvions pas les tenues dont on rêvait, nous les avons créées nous-mêmes!* » raconte Marie-Luce. Nées d'une mère corse et d'un père italien, complices et complémentaires, Marie-Luce et Sandrine revendiquent une culture familiale du raffinement, évoquent



l'influence des « femmes à poigne » autour d'elles, des grands-mères aux petites-filles, toutes très attentives à leur apparence. Calarena, c'est d'abord une matière très particulière, au toucher seconde peau, chic et légère, qui ne se froisse pas. La même pour les maillots de bain (réversibles et souvent

agrémentés d'anneaux, chaînes, nœuds...) et pour les robes, jupes et autres vêtements de plage. « *Elle est parfaite pour rester élégante toute la journée. En soirée, il suffit d'y ajouter un accessoire* », note Marie-Luce. Pour leurs 120 modèles déclinés en 30 couleurs-matières et pour leur collection annuelle (« Sur la plage abandonnée » en 2022), qu'elles dessinent elles-mêmes et font fabriquer dans un atelier familial en Italie, elles trouvent naturellement l'inspiration en Corse : « *Dans la beauté de la mer, la plage, mais aussi la montagne, le maquis, dans les paysages, les couleurs, les senteurs... et un art de vivre tout en douceur.* » 📍

CÉLINE BAUSSAY

Fans d'hôtels

Outre les quatre adresses de la marque en Corse, l'e-shop et les réseaux sociaux, Calarena est présente en France et à l'étranger dans plusieurs boutiques d'hôtels : Domaine de Murtoli et Grand Hôtel de Cala Rossa en Corse, Ha(a)itza et La Co(o)rniche au bord du bassin d'Arcachon, La Mamounia à Marrakech, Six Senses Ibiza aux Baléares et Douro Valley au Portugal, etc. Des hôtels que Marie-Luce apprécie elle-même : « *J'aime les Six Senses pour leur aspect écologique et healthy, ceux qu'a réalisés Philippe Starck (Brach à Paris, Lily of The Valley dans le Var), le Costes à Paris ou encore le Datai en Malaisie, perdu en pleine nature. Dans les hôtels, nous sommes toujours attentives aux matières, aux détails, aux couleurs, qui influencent évidemment nos créations.* »

Le Maquis



HÔTEL LE MAQUIS ★★★★★

20166 Porticcio (Corse) France – Tel. 33 4 95 25 05 55 – info@lemaquis.com

Avant de visiter la Corse, visitez lemaquis.com

20 ANS, 20 HÔTELS

HÔTEL & LODGE A 20 ANS! 20 ANS, L'ÂGE DU PREMIER BILAN. NOUS AVONS DONC CHOISI DE REMONTER LE TEMPS ET **DE CONCENTRER NOTRE RÉTROSPECTIVE SUR 20 HÔTELS MARQUANTS, UN PAR ANNÉE.** CHACUN À LEUR MANIÈRE, CHACUN À LEUR ÉPOQUE, ILS SYMBOLISENT UN TOURNANT DANS L'HÔTELLERIE DE LUXE, ET PLUS GLOBALEMENT DANS LE VOYAGE D'EXCEPTION. ILS INCARNENT UNE HISTOIRE FASCINANTE, CELLE DE LIEUX ÉTONNANTS, CELLE D'HOMMES ET DE FEMMES PASSIONNÉS ET PASSIONNANTS, COMME IL Y EN A TANT DANS CE SECTEUR.



NOUS AVONS D'AILLEURS CHOISI DE DONNER LA PAROLE, DANS CE DOSSIER SPÉCIAL, À DES PROFESSIONNELS DE L'HÔTELLERIE : DIRECTEUR D'HÔTEL, GOUVERNANTE GÉNÉRALE, ARCHITECTE, CHEF CONCIERGE... TOUS ONT RÉPONDU À UNE SEULE QUESTION : « QUELS SONT POUR VOUS LES CHANGEMENTS LES PLUS SIGNIFICATIFS DANS L'HÔTELLERIE DE LUXE DEPUIS 2002 ? »

20 ANS, C'EST AUSSI L'ÂGE DES POSSIBLES.

HÔTEL & LODGE CONTINUERA DONC À SUIVRE DE PRÈS LES TENDANCES À VENIR, À PROPOSER, AU FIL DE SES PAGES, DES REPORTAGES CONSACRÉS AUX PLUS BELLES OUVERTURES D'HÔTELS, LODGES, DEMEURES DE CHARME, BOUTIQUE-HÔTELS ET AUTRES RESORTS DE CES PROCHAINS MOIS, DE CES PROCHAINES ANNÉES.

DOSSIER RÉALISÉ PAR ANNE MARIE CATTELAÏN LE DÛ ET CÉLINE BAUSSAY



L'HÔTELLERIE, UN MONDE EN PERPÉTUELLE ÉVOLUTION

Depuis le premier numéro d'*Hôtel & Lodge*, en 2002, ses journalistes parcourent la planète pour vivre « par intérim », comme Cendrillon, dans des hôtels, puis les dévoiler dans le magazine. Du palace ouvert au XIX^e siècle, lorsque les grands bourgeois commencèrent à parcourir le monde, au boutique-hôtel design séduisant la fashion sphère, du lodge scrutant les plaines du Serengeti au 5-étoiles perché au sommet d'un gratte-ciel new-yorkais, de la chaumière intimiste en Normandie au resort de 200 clés... En 20 ans, l'équipe d'*Hôtel & Lodge* a apprécié la capacité de l'hôtellerie, de celles et de ceux qui y travaillent, d'évoluer, pour satisfaire une clientèle plus exigeante car mieux informée par la presse, les réseaux sociaux, TripAdvisor, etc., et de surmonter avec intelligence les aléas sociologiques, économiques, politiques, climatiques.

Dans leur ouvrage *Hôtel Métropole* paru aux éditions du Pavillon de l'Arsenal, Catherine Sabbah et Olivier Namias, commissaires en 2020 d'une exposition consacrée aux hôtels, expliquent que l'hôtel est une coque, modifiable à la guise des grandes chaînes et des nouvelles enseignes, porteuses de concepts inédits ou qui ajustent leurs offres au marché. De l'haussmannien aux immeubles des années 1970 ou à la piscine Molitor transformée en 5-étoiles, plus de 60 % des nouveaux hôtels résultent de la modification d'espaces existants. Mais, si, au XIX^e siècle, on transformait en hôtel de voyageurs des demeures aristocratiques tel l'hôtel de Crillon, à Paris, ces dernières années, les étoiles s'affichent plutôt aux frontons de palais de justice désaffectés (Radisson Blu de Nantes), d'hôpitaux vidés (l'Hôtel-Dieu de Lyon, devenu InterContinental), de grands magasins fermés (Cheval Blanc Paris à la Samaritaine), de bâtiments administratifs (le Brach du groupe Evok à Paris, ex-centre de tri postal), et même dans des lieux de culte désertés comme le très contemporain Kruisherhotel à Maastricht, érigé entre les murs d'une abbaye du XV^e siècle.

Tout est plus que jamais question de localisation, de visibilité, de mode, d'espace. Aujourd'hui, impossible d'ouvrir un hôtel 4 ou 5-étoiles sans suites, sans spa, sans piscine, sans *rooftop*. Preuves flagrantes, le Lux Grand Baie à l'île Maurice, resort flamboyant neuf avec suites, spa et trois piscines, dont une juchée sur un *rooftop* serpentant au-dessus de l'océan, ou encore le Nikki Beach Resort & Spa à Dubaï.

Impossible aussi d'ignorer la dimension écologique. Point ultrasensible. Loger plus agréablement, plus luxueusement mais aussi plus vertueusement au regard de notre Terre. La bouteille en plastique sur un chevet hérisse les poils de bien des hôtes, des plus jeunes en particulier. La clim à fond qui ne se coupe pas, fenêtre ouverte, déclenche l'ire des *green people*. Le Brando, inauguré en juillet 2014 à Tetiaroa, en Polynésie, a intégré cette notion dès sa conception. Mariant ultraluxe et protection de l'environnement, il fut le premier hôtel au monde à obtenir la certification Platinum LEED (*Leadership in Energy and Environmental Design*), équivalent de la norme Haute Qualité Environnementale en France. **AMCLD**



2002

One&Only Reethi Rah Maldives

En 1966, des experts onusiens, interrogés par le gouvernement maldivien sur la possibilité d'implanter des hôtels, se montrent plus que sceptiques sur les chances de séduire. Erreur ! 36 ans plus tard, le One&Only est le 119^e hôtel à ouvrir dans l'archipel. Et quel hôtel ! **Un des resorts les plus luxueux, imaginé par l'architecte Jean-Michel Gathy**, avec 122 villas sur sable ou sur pilotis, la plupart dotées d'une piscine privée et dont la plus petite affiche une surface de 135 m². Remis en permanence au goût du jour, avec une offre gastronomique plus que parfaite revisitée, son spa Espa, ses 12 plages artificielles désormais colonisées par la végétation, c'est le rendez-vous des VIP du monde entier, dont la famille Beckham, fanatique !

2003

Alfonso XIII Séville, Espagne

Inauguré en 1929 pour l'Exposition universelle américano-hispanique, **dessiné par un architecte mégalo, José Espiau y Muñoz, dans une débauche de faïence, de stuc, de bâtiments Renaissance, de ponts vénitiens**, l'Alfonso est relifté en 1992 par Rafael Manzano, architecte prestigieux. Propriété de la mairie de Séville, mal géré, il perd de sa superbe et sa belle clientèle, jusqu'à ce que le groupe Starwood le prenne en gestion et lui offre, en 2003, une grandiose rénovation. En mai 2011, nouvelle révision générale sous la houlette du HBA design studio de Londres. Désormais, l'Alfonso XIII, l'un des fleurons de la Luxury Collection du groupe Marriott, palace embaumé d'orangers au bord du Guadalquivir, est de nouveau fréquenté par la famille royale espagnole, les toréadors et les amoureux de Séville.





2004

Taha'a by Pearl Resorts Polynésie

Premier et longtemps unique Relais & Châteaux de Polynésie, niché sur le motu Tautau, îlot privé, avec en vis-à-vis les monts ciselés de Bora Bora, le Taha'a by Pearl Resorts, en forme de coque de bateau, se patine avec grâce. 48 suites sur pilotis de 122 m², 12 villas de plage de 185 m² avec jacuzzi, 3 restaurants dont un gastronomique : c'est l'adresse 5-étoiles chic, intimiste, des îles Sous-le-Vent. **Le resort, ceint d'un lagon translucide où les tortues le disputent aux raies et aux requins à pointes noires, inoffensifs, enchante les amateurs de plongée et de snorkeling.** On y accède à partir de l'aéroport de Bora Bora ou de celui de Raiatea en vedette rapide, voire en hélicoptère.



GILLES BERTOLINO chef concierge, Clefs d'Or Hôtel du Cap-Eden-Roc à Antibes

« À mes débuts, le client désirait revivre les émotions procurées par ses séjours antérieurs, alors qu'aujourd'hui, il manifeste sa soif de découvrir de nouvelles expériences. Il n'est pas rare de recevoir, un an à l'avance, des demandes de réservations de restaurants ou d'autres lieux ! Alors qu'avant, le client venait à notre rencontre en toute simplicité, après une journée de détente, pour évoquer sa réservation du soir... Je constate aussi que les hôtels légendaires tels Le Bristol Paris, le Belmont Hotel Splendido à Portofino, l'Hôtel du Cap-Eden-Roc bien entendu, et d'autres encore, à la fois tournés vers le futur mais aussi tellement ancrés dans leur histoire, réussissent à garder ce lien humain si précieux, afin de fidéliser des générations de clients. L'hospitalité est l'art de faire vivre des moments uniques, donc inoubliables. »



DENIS COURTIADE directeur de salle Restaurant Jean Imbert (1 étoile Michelin), Hôtel Plaza Athénée à Paris

« Notre industrie n'a jamais été aussi dynamique. L'hôtellerie ne suit plus les flux du tourisme, elle les provoque. L'offre et l'ambiance d'un lieu jouent un rôle prépondérant pour attirer les nouveaux consommateurs, qui sont souvent changeants et zappeurs. L'hospitalité, l'art de recevoir à la française, font toujours référence dans nos métiers. L'accueil et le service sont devenus aussi des actes de différenciation. Pour nous rejoindre, nos futurs collaborateurs ne viennent plus à un rendez-vous de recrutement, mais à une séance de casting : grooming (apparence, attitude, NdIR) contemporain, tenue professionnelle décontractée, attitudes et postures décomplexées... mènent à la personnalisation. En fait, ils souhaitent être acteurs de leur quotidien. Mama Shelter, le Brach et bien d'autres hôtels encore l'avaient compris il y a bien longtemps. »



2005

Tsarabanjina Archipel des Mitsio, Madagascar

Latitude sud : 12°59.6412, longitude est : 48°33.0206, non loin de l'équateur, à 40 minutes en bateau de Nosy Be. Bâti par une bande de copains pêcheurs, repris par le groupe Constance, Tsarabanjina dépayse réellement. Pas de télévision, pas de piscine, un spa creusé dans la roche, à ciel ouvert, un wi-fi balbutiant. **Pour voisins, des pêcheurs nomades se déplaçant sur leur pirogue à voile au gré des bancs de poissons, et quelques villages de huttes en paille.** Les 25 beach villas scrutent toutes l'océan Indien. On dîne les pieds dans le sable, à moins de pique-niquer de quelques poissons juste pêchés sur un îlot de sable. Robinsonade de luxe, déconnexion totale. Le plus dur : retrouver la terre ferme.



2006 Cheval Blanc Courchevel

Première « maison » du groupe LVMH, selon l'expression voulue par Bernard Arnault – le second opus ne sera implanté qu'en 2013 aux Maldives... Jouxant le mythique Airelles, 5-étoiles comme lui, comme lui, Cheval Blanc abat ses quatre atouts majeurs pour remporter la mise dans la station la plus huppée des Alpes. **Une décoration de montagne version design de l'architecte d'intérieur Sybille de Margerie, une place importante consacrée à l'art, avec de nombreuses œuvres contemporaines, dont la sculpture Cheval en verre, un espace bien-être aux senteurs de Guerlain, une gastronomie de pointe avec le 1947, seul 3 étoiles de la station, doublé désormais d'une brasserie gourmande, le tout sous la houlette du chef Yannick Alléno.**

© DR / BENOÎT LINERO



ÉRIC FRECHON

chef
Restaurant Épicure, Le Bristol Paris
(3 étoiles Michelin)

« Les restaurants d'hôtels ont énormément évolué ces dernières années, ce sont aujourd'hui de véritables lieux de destination : on y vient pour dîner indépendamment d'y passer la nuit, ce qui n'était pas le cas il y a 20 ans. Autrefois très conventionnels et sans grand intérêt, les restaurants d'hôtels ont aujourd'hui une véritable identité culinaire, ils investissent les établissements et permettent de rendre le luxe plus accessible. En l'espace de 20 ans, les codes du luxe ont beaucoup évolué, et grâce à leurs restaurants et à leur identité à part entière, les hôtels et palaces arrivent à développer un nouveau type de clientèle qui permet d'apporter une autre part de chiffre d'affaires. »

MAISONS  PARIENTE
HÔTELS
DE FAMILLE

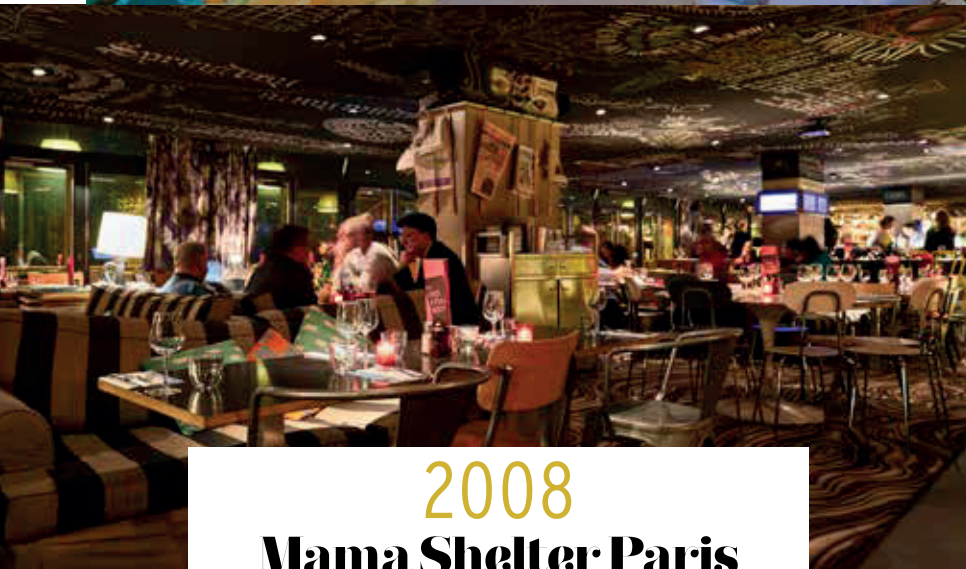


Maisons Pariente est une collection contemporaine familiale d'hôtels 5 étoiles.
La Collection comprend quatre hôtels, Crillon le Brave en Provence, Lou Pinet à Saint-Tropez, Le Coucou à Méribel
et Le Grand Mazarin à Paris, ouverture en octobre 2022.



2007 Pan Deï Palais Saint-Tropez

Tombé amoureux de cette demeure du XIX^e à quelques mètres de la place des Lices, l'homme d'affaires Stéphane Courbit l'achète presque en même temps que les Airelles de Courchevel, débutant ainsi sa collection hôtelière. Tout en conservant son style orientaliste dans les 10 chambres et 2 suites, le décorateur Christophe Tollerer a métamorphosé le rez-de-chaussée et la réception pour ancrer le 5-étoiles dans l'ambiance méditerranéenne. **Murs végétalisés, jardin planté d'oliviers et de palmiers donnent le ton.** Ayant acquis en 2019 le château de la Mesnardière, le groupe Airelles propose désormais aux hôtes du Pan Deï des transferts en Rolls-Royce pour profiter des installations de cette nouvelle propriété, notamment du spa Valmont et du summer camp, super kids club.



2008 Mama Shelter Paris

C'est à l'est de Paris, dans le quartier populaire de Bagnole, que débute la saga des Mama, orchestrée à la fois par la famille Trigano, qui fonda le Club Med, et par Philippe Starck, décorateur star. Leur intention, avec ce Mama Paris East de 170 chambres : être une fois de plus innovant, à l'avant-garde, en proposant, là où on ne s'y attend pas, un hôtel décalé, ultra-confort, véritable lieu de vie, aux prix mesurés (chambre à partir de 85 € aujourd'hui) avec super rooftop, super resto, super bar. Le premier-né de la lignée s'est refait une beauté en 2018. Une ribambelle de Mama – 13 – dont deux à Paris, à l'ouest et à la Défense, les autres éparpillés entre Marseille, Lisbonne, Rio de Janeiro, Los Angeles, Londres, Rome, Prague... ont vu le jour en 14 ans.

© DR



JEAN-MICHEL GATHY
architecte
Marina Bay Sands à Singapour,
Jumeirah Bali, Aman Resorts, Man-
darin Oriental...

« L'hôtel est devenu un lieu où l'on se retrouve, où l'on reçoit et où l'on vit, ce n'est plus seulement un endroit où l'on dort et mange. Le confort n'est plus un argument suffisant : la personnalité des hôtels, la qualité et l'esthétisme sont les ingrédients de leur succès. La notion de "marque" est aujourd'hui omniprésente dans l'industrie hôtelière, comme elle l'est dans la mode. L'hôtellerie utilise de plus en plus de produits "propres", tout en étant liés à une technologie de pointe. Elle intègre davantage d'éléments locaux : l'art, l'artisanat, la gastronomie, le design... Un ensemble de compétences, technologiques, durables et locales, se mêlent, favorisant le sentiment d'appartenance des clients à une marque reconnaissable et laissant à l'architecte et aux ingénieurs une grande place à la créativité. »

VLAEMYNCK

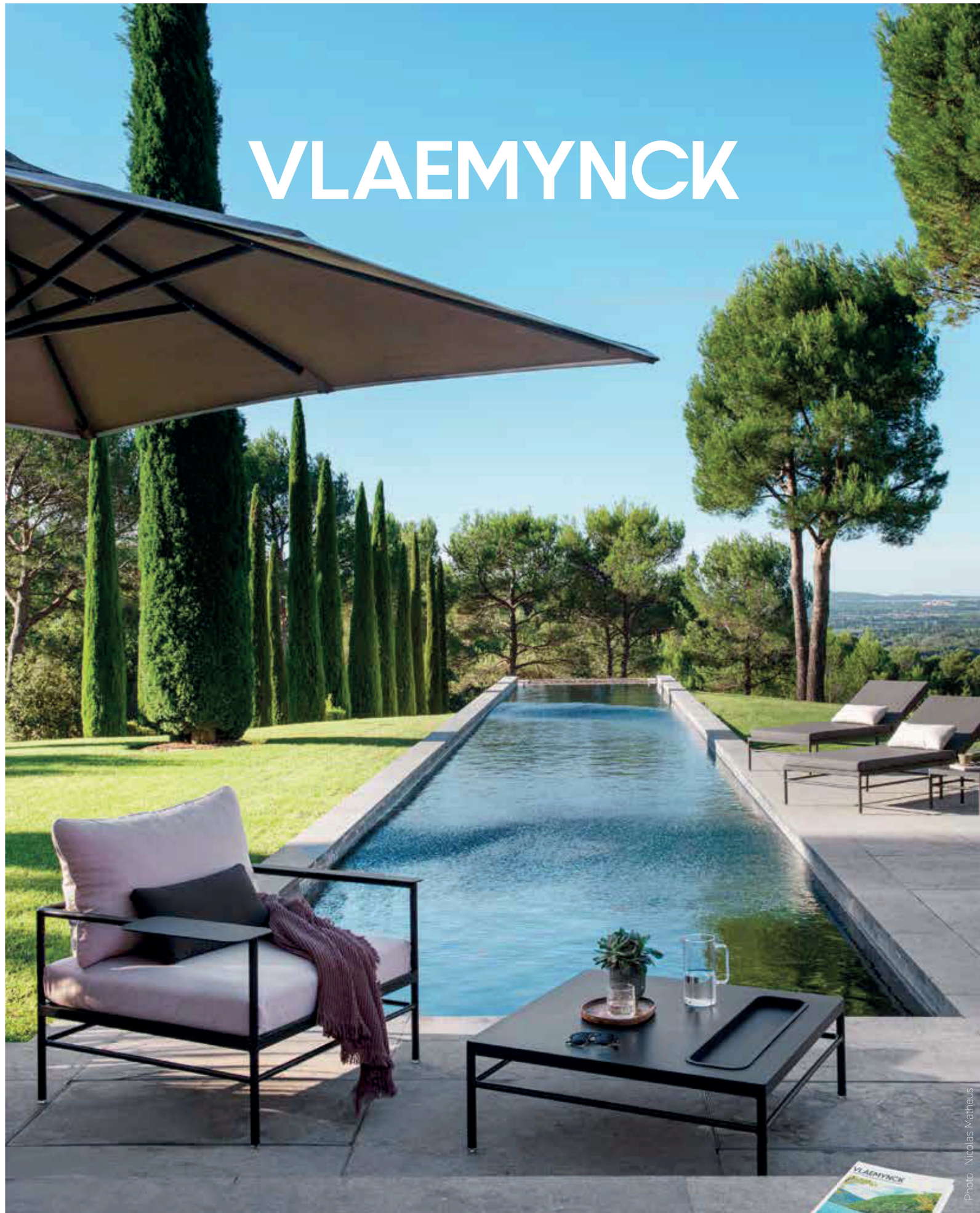


Photo: Nicolas Mathéus

VLAEMYNCK - CONTRACT UNIT
PARC ACTIVAL 01140 THOISSEY
+33(0) 826 625 313 | CONTACT@FERMOBCONTRACTUNIT.COM | vlaemynck.com

NOUVEAU CATALOGUE 2022
disponible sur demande.





2009

Azura Benguerra Archipel de Bazaruto, Mozambique

Une fois la terrible guerre du Mozambique terminée, le groupe Azura Retreats implante sur l'île de Benguerra, à 10 minutes en hélicoptère de Vilanculos (20 minutes en vedette), 20 villas avec piscine privée. Des eaux translucides, des fonds tapissés de coraux, du sable fin que le ciel pare de reflets outremer, des boutres à voile, des filets de pêche turquoise et, de mai à octobre, des baleines pressées de mettre bas dans les eaux du lagon : **un coin du monde encore préservé où l'Azura a joué dès le départ la carte de l'écologie, du développement durable, privilégiant l'embauche et la formation des autochtones.** Une enclave de luxe, ouverte sur l'environnement, les villages et les populations qui l'entourent, avec un spa de poche, un resto bio et un majordome dédié à chaque suite.



2010

Shangri-La Paris

Après quatre ans de lourds travaux, l'hôtel particulier du prince Roland Bonaparte accueille ses clients. Premier hôtel en Europe de la chaîne asiatique, le Shangri-La Paris, face à la Seine et à la tour Eiffel, expose côté musée Guimet sa belle façade en pierre de taille. L'architecte Richard Martinet, expert en rénovation de bâtiments patrimoniaux, et Pierre-Yves Rochon, architecte d'intérieur, se sont alliés pour redonner ses fastes à la demeure datant de 1889, un temps transformée en bureaux. **Ainsi, ils découvrent et remettent en état une verrière style Eiffel cachée sous un faux plafond.** En 2014, le 5-étoiles de 100 chambres et suites, aux salons classés Monument historique, est agrégé palace, label créé par Atout France en 2010, justement.

© DR / ROMÉO BALANCOURT



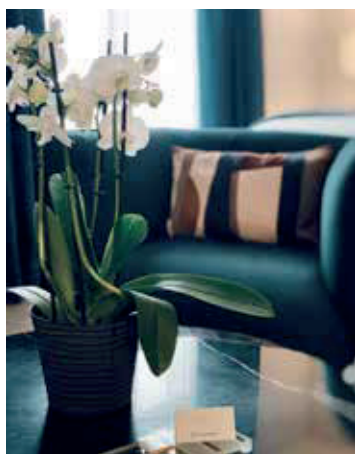
SYDNEY LE GUIL directrice de spa Spa Guerlain, Waldorf Astoria Versailles - Trianon Palace

« Les clients ne viennent plus seulement à l'hôtel pour dormir dans une belle chambre, mais aussi pour vivre l'expérience qu'il propose dans ses restaurants, son spa... En réponse à l'accélération de nos rythmes de vie, le bien-être a pris une place de choix. Une parenthèse au spa devient un moment privilégié, qui met l'humain au cœur de l'expérience de bien-être, par une bienveillance, un sourire et des gestes experts omniprésents. La percée du digital a rendu ce luxe accessible à un plus large public : il a permis de développer la visibilité des spas et d'inciter à franchir les portes d'établissements qui pouvaient intimider. Depuis plusieurs années, nos clients reviennent à l'essentiel : les soins visage, la réflexologie, la digitopression (ou acupression)... Et surtout, ils ont besoin d'en savoir plus sur la composition des produits, ils deviennent critiques et attentifs à l'éthique de la marque. »

HC
CÈDRE
HOSTELLERIE & SPA
BEAUNE *****



*L'Hostellerie Cèdre & Spa
Un lieu de vie raffiné et de caractère
au cœur de Beaune*



Hôtel • Restaurant gastronomique Clos du Cèdre 1* • Bar lounge • Spa Nuxe
10-12 boulevard Maréchal Foch | 21200 Beaune | T. +33 3 80 24 01 01 | www.cedrebeaune.com



2011

Ahilya Fort Maheshwar, Inde

Lorsque Richard Holkar hérite du fort du XVII^e siècle où son père, Yeshwant Rao II Holkar, maharadjah d'Indore, venait de temps à autre chasser le canard, il constate le délabrement de la forteresse mordorée plongeant ses hauts murs dans la Narmada, rivière sacrée. Qu'en faire ? Une amie le convainc de la remettre en état pour accueillir des hôtes. Il hésite puis franchit le pas par amour pour le jardin auquel il souhaite redonner sa superbe. Ainsi, la forteresse devient l'un des plus ravissants boutique-hôtels du centre de l'Inde avec 18 chambres et 2 suites. **Épicurien, le prince Holkar aime convier ses hôtes à dîner, éclairés par des centaines de bougies au jardin, sur une barque, une île face au fort...** et organise chaque année un festival de danse et de musique traditionnelles.



2012

Royal Mansour Marrakech, Maroc

Pensé par le roi telle une vitrine de l'artisanat marocain, le Royal Mansour sort de terre sur un terrain de plus de 3 hectares, à quelques minutes à pied de la place Djema'a el-Fna. **Construit sur le modèle d'une médina avec ses ruelles, ses placettes et ses jardins, il cache 53 riads derrière de hauts murs ocre qu'ombrent de grands palmiers.** Pour respecter l'intimité des hôtes, le personnel circule dans le sous-sol organisé comme une ville. Il y a quelque temps, Jean-Claude Messant, l'actuel directeur général, a convaincu son royal propriétaire de la nécessité d'une grande piscine à ciel ouvert avec deux restaurants, dont un perché comme dans une cage à oiseaux. Le chef français Yannick Alléno les supervise, comme il supervise la table marocaine et la nouvelle brasserie.

© DR / ISAAC CHOU



CAROLE LE QUELLEC gouvernante générale Hôtel Barrière Le Normandy Deauville

« Il devient de plus en plus nécessaire, dans nos métiers, de prendre en compte la force des outils digitaux, des réseaux sociaux : à peine entré dans sa chambre, le client filme les lieux pour poster une story, met un commentaire sur TripAdvisor... Au-delà du lit et de la salle de bains, il vient chercher du visuel, du beau. Le degré d'exigence est beaucoup plus élevé qu'avant, nous n'avons pas le droit à l'erreur ! Moi-même, je repère tout de suite dans les vidéos de chambres un drap pas très bien tiré, un peignoir mal placé. Il faut aussi que nous réussissions à transmettre une émotion, en disposant un bouquet de fleurs s'il s'agit d'un séjour à deux, en appelant les enfants par leur prénom... Le client, quel qu'il soit, doit avoir des étoiles dans les yeux, et c'est particulièrement vrai au Normandy pour perpétuer son image "chabadabada"... »



LE BYBLOS, L'HÔTEL IKONIQUE DE SAINT-TROPEZ

DEPUIS PLUS DE 55 ANS, CE PALACE INTEMPOREL TRAVERSE LES DÉCENNIES SANS CÉDER AUX TENDANCES ET RESTE L'ADRESSE LA PLUS COURUE DE SAINT-TROPEZ.

Lieu magique en plein cœur de Saint-Tropez, refuge de stars et haut lieu des nuits tropéziennes, le Byblos cultive sa singularité, entre grand hôtel de luxe et « village » à l'esprit de famille.

Étendu sur près de 17 000m², le Byblos est un véritable petit village dans Saint-Tropez, avec ses 87 chambres dont 47 suites, ses jardins luxuriants, ses fontaines, sa magnifique piscine et son spa by Sisley Cosmetics. Sans oublier ses deux restaurants, Arcadia l'écrin gourmand et sa cuisine raffinée aux accents méditerranéens et Cucina Byblos by Alain Ducasse qui sublime le goût et les produits de la cuisine Italienne.



Sur le sable de Byblos Beach à Pampelonne... Une plage authentique, élégante et détendue qui est le prolongement du Byblos de Saint-Tropez. Une expérience raffinée et emplie d'élégance où tous les détails et attentions font la différence. Son décor contemporain s'inspire du monde marin, les terrasses du restaurant recouvertes d'ombrières rappellent les voiles majestueuses des plus beaux bateaux de la côte. Une cuisine méditerranéenne raffinée, légère et savoureuse, centrée sur la qualité des produits frais et de saison, ceux cultivés avec passion auprès des producteurs locaux et ceux issus du potager du Byblos.



Hôtel Byblos,
20 avenue Paul Signac
83 990 Saint-Tropez

Instagram :
ByblosSaintTropez

www.byblos.com



2013

Beau-Rivage Palace Lausanne, Suisse

Depuis 1861, le Beau-Rivage Palace reflète sa majestueuse façade dans les eaux du Léman. Refuge pour politiques, têtes couronnées, artistes, écrivains, rock stars, il agit comme un aimant. Pendant deux ans, 2013-2014, l'architecte-décorateur Pierre-Yves Rochon a relooké la plupart des 134 chambres et 34 suites, puisant sa palette, du bleu tendre au vert amande, du beige sable au jaune doux, dans le lac. C'est dans cet esprit que naît aussi le spa Cinq Mondes, refait en 2020 par Alexandre Pierart. **Les chambres et pièces historiques viennent également de subir une ultime restauration pour que le Beau-Rivage s'affiche comme l'un des plus beaux palaces d'Europe.** Et des plus gourmands, avec sept restaurants dont celui d'Anne-Sophie Pic et un flottant, Le Montreux.



2014

Chiltern Firehouse Londres, Angleterre

C'est le premier hôtel ouvert en Europe par André Balazs, propriétaire, entre autres, des mythiques Château Marmont à Los Angeles et The Mercer à New York. Séduit par cette ancienne caserne de pompiers dans le quartier de Marylebone, Balazs confie à son ami, l'architecte David Archer, du bureau Archer Humphryes, la restauration des bâtiments de briques, et au studio français KO la décoration, avec pour mission de métisser décontraction nord-américaine, façon loft new-yorkais, et cosy british, version maison de campagne. Défi relevé avec brio. **Huit ans après son ouverture, artistes, designers, écrivains, acteurs s'y bousculent, toujours à midi, dans les restaurants ou le jardin-terrasse, lorsque le soleil pointe ses rayons.** Et ses 26 suites se réservent des semaines à l'avance.



2015

Soneva Kiri Koh Kood, Thaïlande

« **L**e luxe intelligent », ainsi se définit ce resort s'étalant sur une pointe privée de Koh Kood, dans le golfe du Siam. **Quatrième plus grande île de Thaïlande, Koh Kood est une des plus sauvages avec ses villages de pêcheurs, ses chutes et ses plantations d'hévéa.** Soneva Kiri, projeté dans une démarche de développement durable, se veut refuge pour écolo conscient. En débarquant du petit avion pour prendre le bateau desservant le resort, les hôtes sont invités à glisser leurs chaussures dans un petit sac pour satisfaire au principe du « *no news, no shoes* ». 34 grandes villas de bois et toile, la plupart avec piscine, huit points de restauration, une chocolaterie, un glacier accessible à discrétion 24 heures/24, un cinéma en plein air, un spa... tout pour garantir une retraite cool aux « va-nu-pieds ».



MARIE-LIESSE MANTSCH

cheffe de réception
Domaine Les Crayères
Relais & Châteaux à Reims

« Notre cœur de métier est de donner du plaisir et du rêve. Il est donc nécessaire d'être en adéquation avec la demande de nos clients, désormais de tous âges, de tous horizons. Ils doivent se sentir guidés pour vivre une expérience unique. Avec l'arrivée d'Internet et des réseaux sociaux, il a fallu s'adapter, développer des outils informatiques pour avoir une meilleure visibilité. Grâce à cette évolution, nous pouvons préparer le séjour des clients en amont, aussi bien au niveau de la conciergerie, des étages que de la restauration... même si les clients ont l'habitude de réserver au dernier moment. La concurrence entre palaces est devenue de plus en plus forte, avec de multiples innovations. Pourtant, il y aura toujours de la place pour un service personnalisé et des structures à taille humaine. »



ALEXANDRA VESIN

directrice générale d'hôtel
Aman Le Mélézin à Courchevel

« De nos jours, les hôtels diffèrent tous dans leur style, leur décoration, leur atmosphère. Mais ce qui nous distingue désormais les uns des autres, c'est le sens du détail et la relation que nous nouons avec nos hôtes. Ils recherchent un service ultra-personnalisé et de nouvelles activités et expériences. C'est ainsi qu'un chef concierge a rejoint notre équipe dès l'année 2000 et que nous avons fait évoluer notre offre de restauration avec un concept de cuisine japonaise traditionnelle, impensable à Courchevel il y a encore quelques années. En termes d'expériences, nous constatons que, de plus en plus, certains clients privilégient le bien-être au ski : un changement flagrant dans notre hôtel de montagne. C'est pourquoi nous avons créé un spa avec un menu évolutif qui inclut des parcours de soins complets et sur mesure. Enfin, nous faisons constamment progresser notre démarche écoresponsable, répondant à un besoin direct et croissant de notre clientèle. »



2016

Four Seasons Hotel New York Downtown États-Unis

En implantant son hôtel à deux pas de Ground Zero et en confiant sa gestion à Four Seasons, le propriétaire des lieux, 85 ans, souhaitait participer au renouveau de ce quartier meurtri le 11 septembre 2001. Devoir citoyen. C'est donc dans cet environnement encore en devenir, 15 ans après le drame, que le Four Seasons, **entre les immeubles historiques de Wall Street et les nouveaux gratte-ciel de verre, hisse, dans une tour conçue par l'architecte I.M. Pei, ses 189 chambres et suites mises en scène par Yabu Pushelberg**, studio de design international, sa vaste piscine, son spa et le Cut, table carnivore du chef Wolfgang Puck. À deux pas des boutiques branchées, des galeries d'art ultra-tendance, du Whitney Museum of American Art et du New Museum, de Soho et Tribeca.

2017

Villa Maïa Lyon

Perché sur la colline de Fourvière embrassant la ville jusqu'au Mont-Blanc, le boutique-hôtel 5-étoiles arty et design, le premier de la ville, enveloppe de verre teinté ses 34 chambres et suites. Un cube s'intégrant avec légèreté dans le quartier de l'Antiquaille. **Pour implanter, en lieu et place de la villa du légat de Rome, son hôtel, Christophe Gruy, PDG du groupe Maïa, mena des fouilles pendant plusieurs années, avec l'aval des Bâtiments de France, puis s'entoura d'un trio d'exception : Jean-Michel Wilmotte dessina les lignes graphiques du bâtiment enrobant le béton de verre ; Jacques Grange mêla marbre, mosaïque, tissage lyonnais et œuvres d'artistes contemporains ; Louis Benech opta pour un jardin contemplatif, semblable à ceux des cloîtres de cette « colline qui prie ».**



© DR / STUDIO ERICK SAILLET



WC lavants Geberit AquaClean Un atout pour le client comme pour l'hôtelier

L'essayer, c'est l'adopter ! La formule trouve tout son sens avec les WC lavants Geberit AquaClean, adoptés par de plus en plus d'établissements. Ce type d'équipement tendance offre un bien-être parfois inédit pour le client, et un argument différenciant de qualité et de satisfaction client pour l'hôtelier.

Laurent Baer, propriétaire du 3-étoiles Le Clos Fleuri à Castelnaudary, en a installé dans 26 chambres. Il explique son choix : « *Je voulais vraiment marquer*

les esprits, apporter un service inédit, que mes clients se souviennent tous de l'hôtel grâce à un élément distinctif, qu'ils en parlent autour d'eux pour faire venir de nouveaux clients. Et c'est réussi, l'impact commercial est très fort ! Ils sont très surpris, tous l'essaient et sont satisfaits, certains trouvent le concept si sensationnel qu'ils le veulent ensuite chez eux. De plus en plus d'hôtels en possèdent, mais je fais partie des premiers. Même pour un 3-étoiles, ce type de produit a du sens. J'ai choisi Geberit pour sa fiabilité et son

service après-vente, qui n'a pas d'égal sur le marché. »

Les hôteliers accordent en effet leur confiance à Geberit pour l'accompagnement exclusif, dédié à leur secteur d'activité, que le fabricant leur garantit : « *Une offre de services complète, précise Guillaume Leurent, directeur marketing France de Geberit. Avec d'abord l'installation et la formation des équipes techniques. Avec, en cas de problème, un SAV capable d'intervenir très rapidement pour éviter l'immobilisation de la chambre. L'offre s'accompagne de consommables adaptés aux besoins des hôteliers et d'un tableau de commande mural simple et intuitif pour l'utilisation du WC qui remplace la télécommande. »*

geberit-aquaclean.fr



Stéphane Thebaut,
ambassadeur de la marque
Geberit AquaClean.



Découvrez d'autres témoignages réalisés avec Stéphane Thebaut, ambassadeur de la marque Geberit AquaClean.



2018

Amankora Bhoutan

Un concept unique de cinq lodges blottis dans cinq vallées, Paro, Thimphu, Punakha, Gangtey, Bumthang. Si l'enveloppe diffère, les 72 suites, 8 à Punakha, le plus petit, 24 à Paro, le plus grand, se ressemblent comme deux gouttes d'eau. On retrouve donc vite ses marques dans cet univers signé Kerry Hill. **Approcher au plus près la vie bhoutanaise par des visites, des rencontres exclusives. Observer les centaines de grues tibétaines migrant dans la vallée de Phobjikha.** Tirer à l'arc, sport national, à l'aplomb d'un des plus beaux palais royaux en bois. Quitter les vallées haut perchées pour Punakha, où les vergers le disputent aux rizières puis, en point final, escalader le Tiger's Nest à 3 200 mètres d'altitude, où les temples jouent les équilibristes au-dessus du vide... Autant d'expériences qui bouleversent et marquent à jamais.



2019

Ventus Australis Canal de Beagle et détroit de Magellan, via le Cap Horn

Australis est la seule compagnie autorisée à s'aventurer au pied des glaciers du canal de Beagle et du détroit de Magellan et à y débarquer ses passagers, qui naviguent sur son nouveau navire le *Ventus*, 100 cabines sur 3 ponts. **Première escale : le cap Horn. À cette latitude, 56° sud, celle des cinquantièmes hurlants, des soixantièmes stridents, des vagues assassines,** le Cap demeure un mirage sept fois sur dix. Chance cette fois, à 6 heures, le message retentit en cabine : « *Nous approchons de l'île Horn. Les prévisions sont bonnes pour les deux prochaines heures. Aux zodiacs dans quinze minutes.* » Première émotion en abordant cette île minuscule, avant de reprendre le canal flirtant avec les glaciers grondant comme un orchestre de grosses caisses. Cinq jours au-delà du réel, entre paysages déments et rencontres surprenantes.

© DR / G. DE LAUBIER



PIERRE-YVES ROCHON architecte d'intérieur Four Seasons, Ritz-Carlton, Peninsula, Sofitel, Shangri-La...

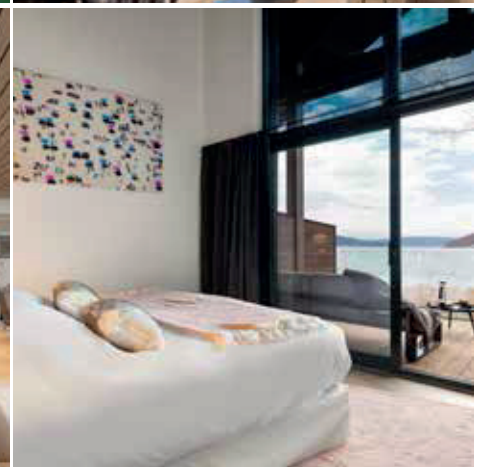
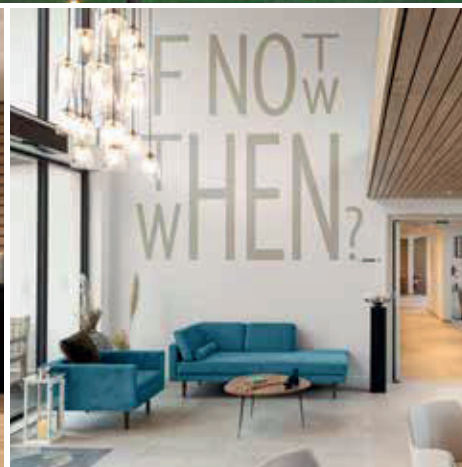
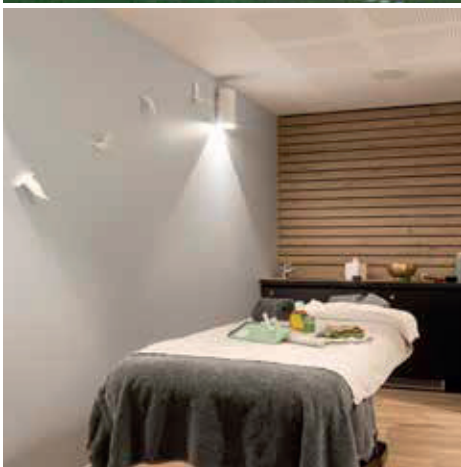
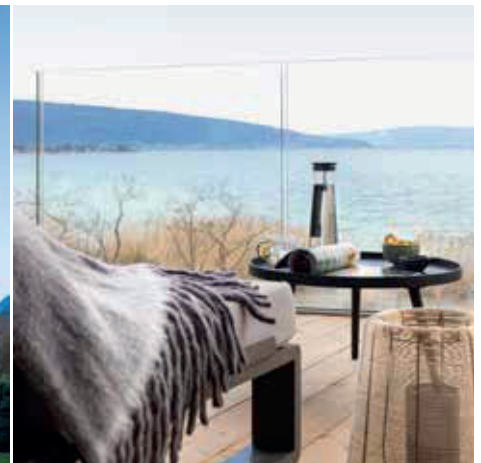
« L'hôtellerie de luxe a beaucoup évolué car elle "colle" à la vie des voyageurs. Prenez la technologie : comment utiliser et recharger dans les chambres tous les appareils connectés que l'on emmène partout ? Les sources lumineuses, les Leds, la domotique ont révolutionné l'éclairage des chambres. Aujourd'hui, nous programmons la lumière selon les heures de la journée. Cependant il faut faire attention à la surenchère : peut-être que les anciens variateurs de lumière étaient suffisants ? Le luxe, c'est le volume, l'espace : ces dernières années, nous avons cassé les cloisons, ouvert la salle de bains, créé des dressings (une pièce en soi), la surface des chambres a augmenté de 50 %... L'hôtellerie de luxe se rapproche du résidentiel, avec des lits plus grands et plus hauts. Le mobilier n'est plus standardisé, il est choisi en fonction de l'histoire que raconte chaque hôtel, de sa fonctionnalité : ainsi les bureaux disparaissent, remplacés par une table aux multiples fonctions (on travaille désormais sur son lit ou son canapé). Certaines matières comme le marbre, cher et difficile à entretenir, cèdent la place à des céramiques, qui offrent le même effet esthétique. »

VILLA CAROLINE

Devenez la meilleure version de vous-même.

HÔTEL SANTÉ BIEN-ÊTRE • LAC D'ANNECY

CURES DÉTOX - JEÛNE - SPA BY CLARINS • PLAGE PRIVÉE



624 route d'Annecy - 74410 DUINGT - 09 73 79 58 58 - contact@villacaroline.net
www.villacaroline.net



2020

Hôtel Manapany Saint-Barthélemy

L'année du confinement, de l'enfermement. Alors, dès que l'on l'a pu, masqué, testé, on s'est échappé. Choissant comme point de chute le Manapany, sur la plage de l'Anse des Cayes, remis en état après Irma par sa propriétaire Anne Jousse (B Signature Hotels & Resorts) et François Champsaur, architecte d'intérieur. **Un resort très gai avec ses 42 suites-bungalows colorées et ses deux villas, et surtout écoresponsable.** Essentiel après ce stress. Pas d'odeurs, pas de bruits autres que ceux de l'océan, pas de pollution. Le Manapany est interdit aux véhicules autres qu'électriques. Le spa Dr. Hauschka est 100 % bio. Le restaurant perché comme sur un pont de navire au-dessus des flots privilégie les produits locaux, de la mer en particulier. Le linge est lui aussi bio, en fibres de bambou. Doux, et la douceur on en avait bien besoin.



2021

Sonop Namibie

Envie, toujours et encore, d'espaces sans limites, pour respirer à fond, marcher des kilomètres. Créé par Zannier Hotels, ce lodge de 10 tentes, au milieu de nulle part, dans le désert de Namib, avec pour vis-à-vis un paysage dunaire bouleversé par un charivari de blocs granitiques, apaise, ouvre des horizons. **À la manière d'un camp nomade, le Sonop a été conçu pour être démonté si besoin est, laissant les lieux vierges de toute empreinte.** Ainsi l'imposent les textes namibiens protégeant, depuis 1996, 45 % du territoire naturel. Un texte exigeant aussi de recruter en majorité le personnel dans la région et de reverser une partie des bénéfices aux *conservancies*, communautés de villageois veillant à l'intégrité de la faune et de la flore. On adhère à 100 % à cette démarche. ♻️



Envie de ville

Venise



© SHUTTERSTOCK

Venise

L'art de surprendre

VIVRE VENISE À L'AUBE, EMMAILLOTÉE DE BRUME, SUR LA PLACE SAINT-MARC DÉSERTE. **VIVRE VENISE AU CRÉPUSCULE, RUISSELANTE DE POURPRE**, SUR LE DORSODURO. ET SANS RÉSISTANCE, SE LAISSER SUBMERGER PAR SA GRÂCE AQUATIQUE.

DOSSIER RÉALISÉ PAR ANNE MARIE CATTELAÏN LE DÙ ET CÉLINE BAUSSAY



d

epuis le 23 avril et jusqu'à fin novembre, la Biennale bat son plein, déversant en vrac visiteurs et œuvres comme l'*acqua alta* répand ses eaux. Mais rien n'altère la magie. Ni le va-et-vient brouillon de la foule. Ni celui des vaporetos frôlant les gondoles. Ni le hurlement des sirènes policières et financières sur le Grand Canal. Venise, l'insulaire, ensorcelle, comble de grâce, par tous les temps, à chaque instant. Sa lumière éblouissant les flots et les façades projette en ombre des décors surréalistes. Ses sons mêlés, métallique des orgues échappés des églises, chuintement sourd de l'eau sur les rames, sifflement aigu de la pie haut perchée, cloches bavardes des campaniles, scandent chaque pas, chaque seconde. L'émotion emballe les cœurs, sans crier gare. En entrebâillant, dans le quartier du Rialto, le porche de l'église San Cassiano, où l'on découvre l'une des œuvres les plus saisissantes du Tintoret, *La Résurrection de Jésus avec saint Cassian et sainte Cécile*, posée

dans cet édifice religieux du VIII^e siècle. En s'imprégnant, face au palazzo Grassi, l'un des musées de la Collection Pinault, des parfums du merveilleux palazzo Malipiero. On se rappelle une rencontre avec Anna Barnabò, un temps secrétaire de Simone Veil au Parlement européen. Devenue Vénitienne par mariage, elle cultiva pendant trente ans, avec la complicité de son jardinier, des centaines de rosiers, d'iris pastel, de jasmins odorants, d'arbres de Judée ployant sous leur floraison dans le jardin du palais en surplomb du Grand Canal. Anna aux yeux d'émeraude qui, en 2010, lorsque André Téchiné lui proposa le rôle d'une comtesse dans *Impardonnables*, d'après le roman éponyme de Philippe Djian, qu'il tournait à Venise, refusa parce que « *sa comtesse, aveugle, était privée du plaisir de regarder les roses* ». Magie de Venise, l'envoûtante. Un éternel roman que l'on effleure et feuillette lentement, très lentement, pour prolonger le plaisir et longtemps s'en souvenir. **AMCLD**

Sur le Grand Canal, colorant les façades ocre, sable et rouge carmin, typiques de Venise, le soleil maquille avec splendeur les plaies creusées par l'eau rongéant les pierres.



La passion de Venise

TROIS PERSONNALITÉS POUR TROIS APPROCHES
DE LA CITÉ DES DOGES



Bianca di Savoia-Aosta, comtesse Arrivabene Valenti Gonzaga

La comtesse vit depuis 33 ans au palazzo Papadopoli, près du Rialto : « J'aime ce village, le plus beau du monde parce que c'est le mien. Celui où, que vous alliez travailler, chez le médecin, à la plage, à l'école, vous marchez entre des bâtiments remarquables et admirez les œuvres de milliers d'artistes. Tout ici est beauté, avec en point d'orgue la Basilica et la Scuola Grande di San Rocco. En avril, le parfum des glycines vous enivre, en mai celui des pittosporums, et l'été, celui de la lagune. Je ne pourrais plus vivre ailleurs, j'aime notre palais, confié au groupe Aman pour le sauvegarder, mais où nous habitons toujours dans les étages supérieurs. »



Olivier Masmonteil, peintre

« Lorsque le St. Régis, 5-étoiles de luxe sur le Grand Canal, m'a sollicité pour réaliser des fresques et des tableaux exclusifs, j'ai songé à Claude Monet qui y avait séjourné et aux artistes emblématiques de la ville. J'ai choisi les quatre allégories du Tintoret pour le Grand Salon, et pour les suites, San Giorgio Maggiore, que Monet a peint. J'ai séjourné dans la même chambre que lui, saisi par l'intemporalité, la lumière. Venise, épicerie de l'art, nimbée d'or, est éternelle. Qui vient à Venise ne peut manquer les Gallerie dell'Accademia, San Giorgio Maggiore, le palazzo Ducale, Santa Maria della Salute. »



Servane Giol, écrivaine

Auteure de *Soul of Venice*, guide des 30 meilleures expériences (éditions Jonglez), Servane ouvre les portes des lieux les plus confidentiels, conte l'histoire de personnalités comme Giorgia Boscolo, la seule gondolière. « Venise vaut d'abord par ses habitants courageux, des marins, des commerçants internationaux. Vivre à Venise, c'est affronter les intempéries, marcher malgré la pluie, le vent, le soleil, faire preuve de résilience. Pour mieux l'appréhender, je conseille de visiter les îles de Torcello, Burano, Murano, l'atelier du créateur emblématique Mariano Fortuny y Madrazo. Et de lire *Au-delà du fleuve* et sous les arbres d'Hemingway, roman écrit ici, mais aussi, Venise, VI^e-XXI^e siècle, d'Élisabeth Crouzet-Pavan, aux éditions Belin. »

AMCLD



Sur la pointe sud du Dorsoduro, jouxtant le musée de la Collection Pinault, les dômes blancs de la basilique Santa Maria della Salute signalent l'entrée d'un côté de la lagune, de l'autre du Grand Canal.



57 chambres et suites avec vue, soit sur les cours intérieures, soit sur le bassin de Saint-Marc, l'île de San Giorgio Maggiore, les canaux.

Ca' di Dio

La forza del destino

DE L'ACCUEIL DES PÈLERINS AU XVI^e SIÈCLE PUIS DES FEMMES EN DIFFICULTÉ, **LA RÉSIDENCE ANCRÉE DANS LE QUARTIER DE L'ARSENAL** PRÔNE AVANT TOUT L'HOSPITALITÉ.

Comment ne pas songer à l'opéra de Verdi, *La forza del destino*, lorsque l'on sait l'histoire de ce long bâtiment encerclant trois cours ? Érigé au XVI^e siècle dans le quartier de l'Arsenal, désormais cœur de la vie culturelle, la Case di Dio – son nom d'origine – eut pour vocation première d'héberger et restaurer les pèlerins en route vers Rome et vers la Terre sainte. Plus tard, les femmes indigentes et maltraitées y trouvèrent refuge. Logique, dès lors, que le groupe VOIhotels, réputé pour son sens de l'hospitalité, jette en 2017 son dévolu sur ce lieu pour ajouter un boutique-hôtel à sa nouvelle collection, V Retreats, de 5-étoiles dédiés aux amateurs d'art, d'histoire et de culture italiens. Pour enchanter les pierres sans trahir l'esprit des lieux, imaginer 66 chambres dont 57 suites, deux restaurants, un bar et un spa signé The Merchant of Venice, la designer Patricia Urquiola s'imprégna des couleurs de la ville et de la lagune. Elle s'attacha les services des plus belles maisons italiennes : tissus Rubelli, lustres et appliques en cristal soufflé à la bouche de LP Murano Glass Factory. Tandis qu'en parallèle, les promoteurs du projet planchèrent sur la réduction de l'impact écologique du Ca' di Dio avec, entre autres, un système de climatisation utilisant l'eau de la lagune, réduisant de 20 % la consommation d'énergie et de 110 tonnes par an les émissions de dioxyde de carbone. **AMCLD**

© DR / SHUTTERSTOCK



En lieu et place de l'ancienne église, le lounge est illuminé par un lustre artisanal de 14 000 cristaux en verre signé LP Murano Glass Factory.

Lors des événements artistiques, comme la Biennale actuellement, Venice Venice ouvre au-dessus du Grand Canal une terrasse éphémère avec bar et restaurant.



Venice Venice Hotel

L'intrigant

VOUÉ À L'ART, EN RELATION AVEC LA BIENNALE, LES SALONS AVANT-GARDISTES, LES EXPOSITIONS D'ART CONTEMPORAIN, **CE 5-ÉTOILES FLANQUÉ SUR LE GRAND CANAL** CULTIVE LE SECRET. SA POLITIQUE : POUR SAVOIR, ENTRER, SE LAISSER TRANSPORTER, S'IMPRÉGNER DU LIEU.

au début des années 2000, Alessandro Gallo et Francesca Rinaldo, son épouse, Vénitiens d'origine, lancent Golden Goose, prêt-à-porter mélangeant les codes street art, punk et vintage. Un vestiaire sophistiqué aux vêtements et chaussures bien conçus et confortables. Succès quasi mondial, Golden Goose devient iconique. Ses fans s'arrachent les sneakers pailletées et les joggings étoilés, « emballés » dans un *storytelling* bien ficelé.

Vingt ans plus tard, Alessandro et Francesca lancent, avec une bande d'artistes complices, un hôtel pas comme les autres, Venice Venice. Avec, de nouveau, une démarche marketing, le sens de la formule et la fibre créative : dingos mais beaux. Pour donner jour à son projet, le couple choisit deux palais mitoyens, le Ca' Dolfin et le Ca' da Mosto, datant du XIII^e siècle, de style vénéto-byzantin, l'un des plus beaux du Grand Canal, près du Rialto. « *L'idée était d'imaginer ce lieu comme une passerelle entre le passé et le futur, d'inventer le Venice à venir, en respectant son patrimoine.* » Engagement tenu. Qui choisit Venice Venice séjourne entre

des murs bâtis pierre à pierre par des artisans il y a 700 ans. Émouvant ! Les statues religieuses du XV^e siècle flirtent, sans risque d'excommunication, avec des œuvres impies du XXI^e. Les chambres, surdimensionnées, révèlent toutes Venice sous un angle hallucinant. Le bar et la terrasse éphémères, inaugurés pour la Biennale, ne désemploient pas. Y dînent, au coude à coude, dans une ambiance joyeuse, tamisée, artistes underground, banquiers, aristocrates curieux venus de leur palazzo voisin. Olivier, Parisien cinquantenaire, propriétaire depuis peu d'un palais proche du Venice Venice, s'y attable chaque soir : « *C'est Brooklyn à Venice, avec cette formidable terrasse au-dessus du canal, à deux pas du Rialto. On se régale et on s'amuse.* » Tenue par la promesse faite, on ne révélera ni le nom du chef, ni le nombre de chambres. On se contentera de déclamer, comme les propriétaires, ce vers de Joseph Brodsky, poète russe, prix Nobel de littérature en 1987, condamné à l'exil, mort aux États-Unis : « *Le ciel fut soudainement obscurci par l'arche en marbre d'un pont, avant que la lumière ne triomphe sur le Rialto.* » **AMCLD**

© DR



Living-room d'une
des plus belles suites, qu'ici
on se refuse à qualifier de senior,
prestige ou ducale.



Privlège des palais vénitiens,
leurs toits-terrasses, dissimulés
aux regards, bien agréables pour
prendre un verre le soir.



La suite Tiziano, au style vénitien classique. Sur toute sa longueur, les baies vitrées dévoilent la lagune.

Baglioni Hotel Luna Traverser les siècles

TOUT PREMIER HÔTEL DE VENISE, ET L'UN DES PLUS PROCHES DE LA PLACE SAINT-MARC, LE BAGLIONI HOTEL LUNA VIENT DE S'OFFRIR UNE NOUVELLE JEUNESSE TOUT EN CONSERVANT SON CACHET HISTORIQUE. TOUT L'ART D'ÊTRE À LA FOIS ÉCLECTIQUE ET HARMONIEUX...

Srandeur et discrétion... Le Baglioni Hotel Luna occupe un palazzo et son annexe en bord de canal, au plus près de la place Saint-Marc. Il a été bâti au XII^e siècle pour héberger les Templiers, ce qui en fait le premier lieu d'hospitalité de la Sérénissime. Son âge d'or a débuté au XVII^e siècle, comme en témoignent les fresques réalisées par l'école de Tiepolo, toujours visibles au plafond du salon Marco Polo, autrefois salle de bal. Là même où les actuels clients du 5-étoiles de 91 chambres et suites, membre de Leading Hotels of The World, prennent aujourd'hui leur petit déjeuner...

Depuis 15 ans, le groupe hôtelier Baglioni confie ses principales ouvertures et rénovations, de Budapest à Londres en passant par Dubaï, à Spagnulo & Partners. Y compris à Venise : le studio milanais a d'abord redécoré deux des suites signature, en respectant leur style classique, dont la suite Giorgione en duplex, avec sa vaste *altana*, la traditionnelle terrasse en bois, à la vue spectaculaire. Et tout récemment, il vient de restructurer et aménager l'entrée de l'hôtel, le lobby, le restaurant bistronomique (qui complète le gastronomique supervisé par le chef étoilé Claudio Sadler) et le futur spa Insium, toujours dans un esprit

vénitien, mais plus contemporain, parant de nouveaux habits ce lieu millénaire.

Dans l'entrée, d'anciens lustres de Murano éclairent les fauteuils aux formes voluptueuses et le desk très graphique de la réception, en pierres d'Istrie et laiton bruni, œuvres de Federico Spagnulo et son équipe. Le bar, à l'emplacement d'une église (le bénitier toujours en place en témoigne), conserve son allure de cathédrale, avec ses hauts plafonds, et joue les contrastes entre l'étonnant comptoir ovale en cuivre et métal incurvé, comme en flottaison, et les balcons en mezzanine, les stucs vénitiens, le parquet Versailles au sol. Dans les salles de bains, le marbre de Carrare gris clair dialogue avec la pietra grey, anthracite, beaucoup plus actuelle. « *Nous avons dessiné et fait fabriquer à Venise tout le mobilier, et repris des techniques et des matériaux anciens, surtout des XVIII^e et XIX^e siècles, par exemple les tissus d'ameublement en soie et velours, broderies et fils d'or de la maison Rubelli ou les céramiques en verre fabriquées à la main par la manufacture Orsoni, souligne Federico Spagnulo. Nous avons cherché à comprendre et à respecter le contexte culturel, historique, l'environnement de l'hôtel, avant d'y créer un mix d'influences, d'époques... à l'image de la ville elle-même.* » **CB**

Coup de génie de l'architecte Federico Spagnulo, le nouveau bar à cocktails, exception contemporaine, semble flotter sous une impressionnante hauteur sous plafond. Celle d'une ancienne église...



Autrefois, on venait danser sous les plafonds richement décorés du salon Marco Polo. Aujourd'hui, c'est là qu'est disposé le buffet du petit déjeuner.



Federico Spagnulo a su exploiter tout le cachet de la suite Giorgione, en duplex, avec sa terrasse privée au-dessus des toits.





CITY
GUIDE

Secrets d'initiés

Entre artisanat et culture, découvrir un autre visage de Venise, authentique.



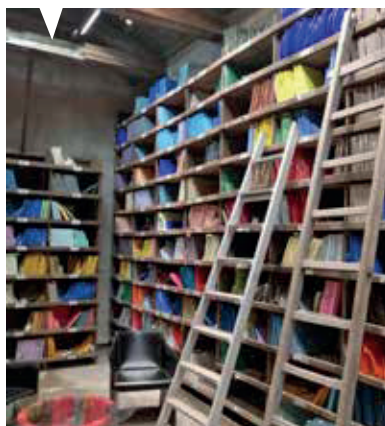
LUIGI BEVILACQUA SOYEUX TISSERANDS

Seul atelier de tissage à la main encore en activité à Venise, utilisant des métiers à tisser datant du XVIII^e siècle, la maison Luigi Bevilacqua est dirigée par la quatrième génération de Bevilacqua. Grâce à son savoir-faire et ses archives, l'atelier réalise sur mesure les plus beaux tissages en velours de soie et les plus exclusifs du monde pour les décorateurs et les grandes maisons, notamment Dior. luigi-bevilacqua.com

DOMUS ORSONI PETITS CARRÉS COLORÉS

Le plus vieux four artisanal de mosaïque au monde, le seul encore en activité à Venise depuis le XIX^e siècle, perpétue les techniques du fondateur Angelo Orsoni qui, lors de l'Exposition universelle de Paris en 1889, connut un franc succès en présentant son nuancier de pâtes de verre. L'atelier conserve dans sa « bibliothèque » murale les échantillons des teintes déclinées depuis 150 ans. Outre ses réalisations contemporaines, Orsoni restaure émaux et mosaïques des

bâtiments historiques : basilique San Marco, Sacré-Cœur de Montmartre, hôtels particuliers Art déco du Bund à Shanghai... et niche en ses jardins un ravissant bed & breakfast réservé à celles et ceux qui souhaitent suivre la formation « master in mosaic ». domusorsoni.it



FONDAZIONE PRADA UN BEL ÉCRIN

Après 10 ans de restauration minutieuse du palazzo Corner della Regina, construit au XV^e siècle, repris au XVII^e, la Fondation Prada organise depuis un an des expositions d'art contemporain dans ce lieu à l'architecture splendide. La visite vaut aussi pour le bâtiment. Dans le cadre de la Mostra, l'exposition « Human Brains: It Begins with an Idea » vient de démarrer et se tient jusqu'au 27 novembre. fondazioneprada.org



FONDAZIONE BERENGO LE RENOUEAU

Un atelier de verre soufflé à Murano, deux fois centenaire, des expositions d'œuvres d'artistes rares, des créations sur mesure... en revenant dans sa ville natale, Adriano Berengo, longtemps professeur de littérature aux États-Unis, a insufflé un vent de renouveau et d'authenticité à la verrerie souvent galvaudée de Murano. berengo.com



RUBELLI MATIÈRE À DÉCORER

Créée en 1889, la célèbre maison d'art textile propose des visites guidées en tout petit comité dans ses incroyables archives à l'étage de la Ca' Pisani Rubelli. On y admire ses collections de tissus, présentes dans les plus beaux hôtels de Venise (Gritti Palace, Danieli, Aman) et d'ailleurs (La Réserve Paris, l'Adlon à Berlin...), qui toutes racontent une histoire, une époque, un savoir-faire. rubelli.com &

Autour de la Méditerranée



- 68 **Six Senses Shoharut, Israël**
La plénitude du désert
- 74 **Maybourne Riviera, Côte d'Azur**
Vertige sidéral
- 78 **Cannes s'encanaille !**
Barrière Le Majestic,
Belle Plage,
Le Grand Hôtel Cannes
- 80 **Villa Nai 3.3, Croatie**
L'île de l'or vert

© IVO PERVAN



Six Senses Shagarut La plénitude du désert

LONGTEMPS, POUR NOMBRE DE VOYAGEURS, LE NÉGUEV N'A REPRÉSENTÉ, FAUTE D'HÔTEL DE LUXE, QU'UNE ÉTAPE ÉCLAIR DANS UN VOYAGE EN ISRAËL. **L'ARRIVÉE RÉCENTE DE L'INCROYABLE SIX SENSES AU MILIEU DE CETTE TERRE DES BÉDOUINS, PUISSANTE ET ENSORCELANTE,** CHANGE LA DONNE. ON Y POSE DÉSORMAIS SES VALISES, EN QUÊTE D'ABSOLU.

CÉLINE BAUSSAY





Six Senses Shahrut



Intérieur minimaliste, mobilier aux formes arrondies, couleurs neutres : rien ne doit distraire le regard, si ce n'est la vue panoramique.

Quatre heures de route depuis Tel Aviv – ou 45 minutes en saison haute, quand les vols directs amènent à Eilat –, et voilà le désert du Néguev. Hypnotique. Mythique. Celui de la route des épices qu'empruntaient les caravaniers en suivant le rift, de la péninsule Arabique à la Méditerranée, il y a 2 000 ans. Le Six Senses Shahrut se devine à peine, au sommet d'un haut plateau. Il a été conçu pour épouser parfaitement la topographie des lieux et rester discret : volonté première de son géniteur et propriétaire, Ronny Doueck.

Le businessman israélien a mis dix ans pour concrétiser son rêve un peu fou d'un resort écologique et grand luxe au milieu de nulle part. Dix ans entre la révélation, comme une évidence, du spot idéal, et l'inauguration, l'été dernier. Entre-temps, il a fallu apprivoiser cette immensité brute et minérale, presque lunaire, avec pour seule végétation des buissons sauvages bercés par le vent et ici et là, quelques rares bouquets de palmiers plantés par l'homme. Le cabinet Plesner Architects de Tel Aviv a réussi cette prouesse d'intégrer dans cet environnement hostile, et sans le dénaturer, 60 suites et villas, une grande piscine, un spa et trois restaurants.

© ASSAF PINCHUK / CÉLINE BAUSSAY / YADID LÉVY

À l'emplacement choisi, les pierres ont été excavées, puis taillées à la main par des artisans locaux avant d'être assemblées en murs épais, sans ciment. L'architecture organique, les façades ocre beige ton sur ton font écho au paysage calcaire. Les toits sont plats, comme pour se faire oublier. Arches, pergolas en bambou et eucalyptus, patios ombragés, coussins colorés évoquent les habitats nabatéens. « *De la belle maçonnerie traditionnelle aux couleurs soigneusement choisies des tissus et des matières, tous les éléments reflètent la richesse de la culture et de l'histoire de la population qui vivait là il y a des milliers d'années* », confirme Ronny Doueck. Les murs en *tadelakt*, les nuances sable et terre, les poteries réalisées par une céramiste du village de Shahrut soulignent le style nomade chic des chambres. Des lits surélevés, des terrasses, des piscines privées : tous les aménagements ont été pensés autour de la vue. Sans cesse le regard est captivé par le vertigineux panorama sur la vallée de l'Arava, les montagnes d'Édom, l'horizon.

Dans les parties communes, la plupart des objets décoratifs ont été réalisés par des artistes et designers israéliens contemporains : les paniers tressés de Yonit Crystal, les

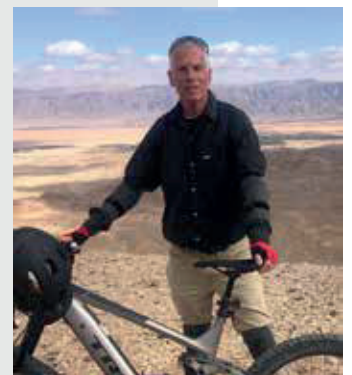


La pierre blonde, omniprésente jusque dans les salles de bains ou pour créer un lien dedans-dehors dans les suites et sur la terrasse du restaurant principal, Midian.



Parfum d'aventure

Suivre **Hen Yannay** n'est jamais anodin. Look de baroudeur, démarche nonchalante et enthousiasme communicatif, l'« expérience manager » du Six Senses Shagarut fait sortir les clients du resort pour leur faire vivre pleinement et autrement l'expérience du désert. À pied, pourquoi pas à l'aube pour assister au lever du soleil, à VTT électrique pour aller plus vite et plus loin, rien ne l'arrête... L'excursion classique qu'il accompagne mène dans le Red Canyon, une balade pimentée d'ascensions et de descentes un peu sportives à même la roche chaotique, puis dans un kibboutz nouvelle génération, Lotan. Il proposera bientôt de nouvelles escapades, sur la montagne de Massada et sa forteresse, au bord de la mer morte, à Petra, en Jordanie...





Six Senses Shahrut

Cet écoresort célèbre la beauté du vide et préserve la nature. Il est d'ailleurs le premier Six Senses et le seul hôtel en Israël à avoir obtenu la certification LEED pour la qualité environnementale du bâti. Ci-dessous, le bar Jamillah et la piscine intérieure.



tapisseries d'Erez Nevi Pana, les lampes en sable moulé de Nir Meiri, les abat-jour en soie de Tamar Branitzky, la vaisselle en terre cuite de Reut Ben Ishay... Chacun, avec son style, multipliant les références à l'environnement rugueux et aux savoir-faire traditionnels. Ronny Doueck a ajouté quelques chefs-d'œuvre de sa propre collection : bijoux ethniques, textiles ottomans, plateaux en cuivre, laiton, argent...

Le petit déjeuner est un moment exceptionnel, et pas seulement pour son généreux buffet de recettes typiques, salées ou sucrées. Depuis la terrasse-belvédère tout en longueur, la lumière douce du petit matin fait ressortir les reliefs, les pleins et les déliés des dunes et des falaises accidentées, striées, qui s'étendent à perte de vue. Le silence est d'or, souligné par le chant des oiseaux. Magique... Ainsi commence chaque journée, tout au long de l'année, au Six Senses Shahrut, retraite pour citadins exténués, refuge idéal pour les amateurs de *slow living*. Tout un panel d'activités douces est proposé sur place : on se détend sur les transats de la piscine ou au Six Senses Spa, on part pour un voyage méditatif au son des bols tibétains ou en rando à dos de chameau, on apprend les secrets des gommages traditionnels ou ceux des meilleurs

vins israéliens. Et l'on se régale de la merveilleuse cuisine du chef Amir Kalfon, à base de produits issus du potager sur place ou des fermes toutes proches, en format gastronomique ou mezze. À la carte, tahini cru, betteraves rôties, côtes d'agneau fumées et épicées... Ici, la traversée du désert n'a rien de long et difficile, elle est au contraire la source de bonheurs simples. &

Y aller

Avec l'agence **Exclusif Voyages**, qui organise des voyages privés sur mesure dans le monde entier. Exemple : vols A/R Paris-Tel Aviv en classe économique sur Air France, Fast Track à Tel Aviv, transfert en véhicule privé, 3 nuits en Panorama Suite au Six Senses Shahrut, petits déjeuners et excursion dans le Red Canyon avec un guide, à **partir de 3 820 €/personne**. Possibilité d'inclure 3 nuits au Six Senses Shahrut dans un circuit complet de 7 nuits avec Tel Aviv et Jérusalem, à **partir de 7 970 €/personne**. exclusifvoyages.com

©DR



HAVRE DE PAIX AU CŒUR DE L'AVENUE MONTAIGNE

De l'Hôtel Montaigne, on se promène aisément à pied en direction des Champs-Élysées, de l'Arc de Triomphe, le long de la Seine ou vers la Tour Eiffel.

Cet hôtel particulier de 27 chambres spacieuses avec salles de bains en marbre est un véritable écrin de luxe et de confort aux prestations d'un Palace. L'esprit glamour des chambres et suites pensé par Pierre-Yves Rochon se retrouve dans l'atmosphère raffinée du nouveau Bar de l'Hôtel : jeux de lumières ambrées, mobilier acajou, élégantes cheminées... Un lieu de rendez-vous discret, en adéquation avec la dimension prestigieuse du quartier.

HOTEL MONTAIGNE - 6 avenue Montaigne 75008 Paris France

Membre de la chaîne Hôtels & Préférence

Contact : resa@montaigne-hotel.com | + 33 (0)1 80 97 40 00



HÔTELS &
PRÉFÉRENCE

Depuis plus de 20 ans, Hôtels & Préférence est une chaîne volontaire haut de gamme qui réunit plus de 150 établissements chics et authentiques rigoureusement sélectionnés pour leur service haut de gamme.



POUR RÉSERVER VOTRE
SÉJOUR DE RÊVE, ANNE
EST À VOTRE ÉCOUTE !

+33 (0)1 78 94 90 40

reservation@hotelspreference.com

www.hotelspreference.com



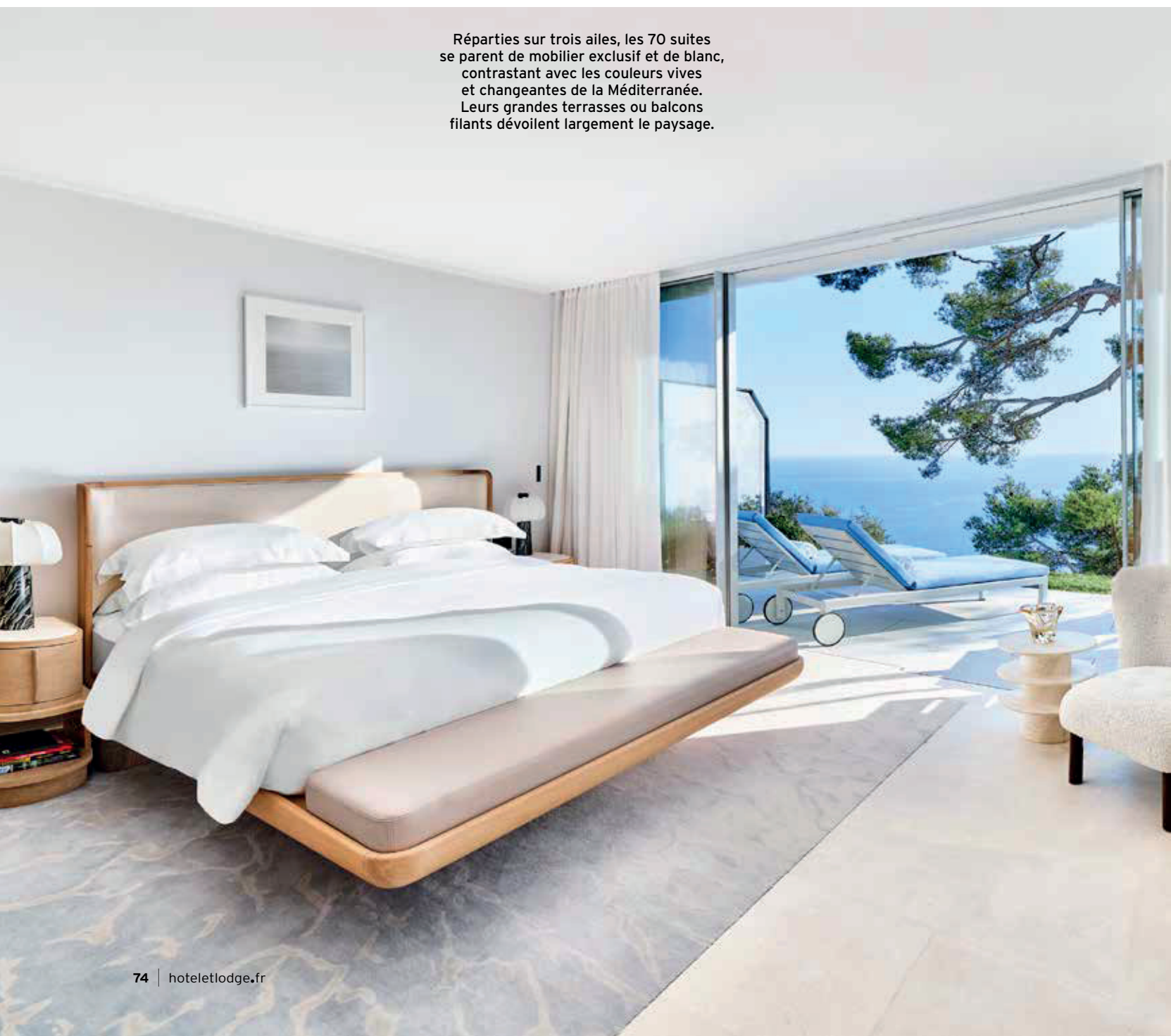
Autour de la Méditerranée

Maybourne Riviera Vertige sidéral

COMME UN LOGO GÉANT EN ÉQUILIBRE SUR LA COLLINE, AU-DESSUS DE LA MÉDITERRANÉE ENTRE MENTON ET MONTE-CARLO, **LE MAYBOURNE RIVIERA, 5-ÉTOILES SIGNÉ JEAN-MICHEL WILMOTTE**, DÉFIE LES LOIS DE LA PESANTEUR.

ANNE MARIE CATTELAÏN LE DÛ

Réparties sur trois ailes, les 70 suites se parent de mobilier exclusif et de blanc, contrastant avec les couleurs vives et changeantes de la Méditerranée. Leurs grandes terrasses ou balcons filants dévoilent largement le paysage.





En suspension dans le vaste lobby, la sculpture d'un couple enlacé de Louise Bourgeois, l'une des 1000 œuvres d'art de l'hôtel, capte immédiatement l'attention. En suspension également, la piscine à débordement, près du spa, se niche dans la roche à l'abri du vent, face aux côtes italiennes.



des cubes et des cubes enchevêtrés de métal blanc, vitrés, comme posés en vrac, prêts à chavirer dans les flots à quelques centaines de mètres plus bas. Première impression lorsqu'on négocie le long virage au-dessus de Roquebrune-Cap-Martin débouchant devant le nouveau 5-étoiles ultra-luxe de la baie monégasque. Au fil des années, on s'était habitué à voir le Vista Palace, figé dans le ciel comme un nid d'aigle, ceint d'une dentelle de grillage pour entraver sa chute, sombrer inexorablement dans les broussailles. L'hôtel haut perché, de projets avortés en achats annulés, devenait ruine, sans avenir ; jusqu'à son rachat en 2016 par le groupe hôtelier Maybourne, détenu en majorité par un fonds d'investissement qatari et l'Irlandais Patrick McKillen. Là encore, l'affaire faillit tourner court : au moment de l'ouverture, Patrick McKillen, dit

Paddy, propriétaire, entre autres, de Villa La Coste et partie prenante dans les palaces londoniens du groupe Maybourne, le Claridge's, le Connaught et le Berkeley, s'étant retiré sur la pointe des pieds. *No comment !*

Dès le lobby cependant, la présence de l'ex-actionnaire transpire. Une sculpture monumentale, suspendue, de Louise Bourgeois, rappelant *The Couple* trônant à Villa La Coste, cohabite avec un panneau de verre coulissant de Le Corbusier où se brisent les rayons du soleil. Malgré cette rupture, Paddy a, pour le moment, laissé en place les œuvres d'art extraites de ses collections, plus de 1000 éparpillées dedans, dehors, les jardins dessinés par Jean Mus prolongeant l'hôtel de façon magistrale.

En gagnant sa suite, au hasard des couloirs, on admire peintures, dessins, mobiles, sculptures, photos. Située

© DR



Maybourne Riviera

L'audace de l'architecture aérienne, tranchée, de Jean-Michel Wilmotte s'intègre harmonieusement dans la roche. Quant à la carte écoresponsable du chef Mauro Colagreco, exécutée avec brio par le jeune Andrea Moscardino, elle a été auréolée d'une étoile quatre mois après l'ouverture.



stratégiquement en angle, ourlée d'un long balcon transparent, elle dévoile tout à la fois Monaco, invraisemblable chantier géant où les grues métalliques s'agitent en tous sens, et, du côté de Roquebrune, le rivage plus tranquille, sauvage, avec ses plages de poche ; à l'horizon, la côte italienne. Hypnotique, ce panorama est l'attrait numéro un de toutes les suites, qui bénéficient de terrasses ouvrant sur le large. Des transats invitent, lorsque le vent ne chahute pas l'ordre des choses, à s'y prélasser, à moins de préférer, perturbé par le vide, se réfugier dans le grand canapé du salon, appendice gracieux de la chambre.

Pour personnaliser chaque espace, outre l'équipe de designers internes qui a œuvré sous la houlette de Michelle Wu, se sont succédé André Fu, Bryan O'Sullivan Studio, Marcelo Joulia, Pierre Yovanovitch, Pascal Goujon, Rigby & Rigby. Leurs styles heurtés se fondent pourtant sans fausse note. Ils rythment les espaces, animent le blanc, couleur dominante qui habille aussi les quatre restaurants avec, au cœur du propos épicurien, Ceto, à la carte définie par le chef triplement étoilé du Mirazur à Menton, Mauro Colagreco. Adeptes de la pêche durable, à la ligne, de la préservation des

espèces en voie de disparition, de l'approvisionnement local et bio, il a confié les cuisines à deux de ses disciples : le jeune chef italien Andrea Moscardino et la cheffe pâtissière Julieta Canavate. Des passionnés, défendant bec et ongles les petits producteurs et une cuisine franche où les légumes tendres à croquer, cueillis à peine poussés, le disputent à la ventrèche de thon maturée deux mois, suant de bon gras, où le pain éponge l'huile au mimosa marin de l'Huilerie Saint-Michel et la peau de murène devenue chips à l'encre de seiche énerve les papilles. 🍷

Histoires d'eau

Un beach-club au ras des vagues, réservé aux hôtes, une grande piscine à débordement près du spa... et un spa justement, de sept cabines elles aussi, dominant la mer avec une carte de soins très exclusive : pour le corps la petite marque artisanale La-Eva, pour le visage les produits de renom Augustinus Bader, pour le maquillage La Bouche Rouge et, pour les cheveux, Oribe.

© DR

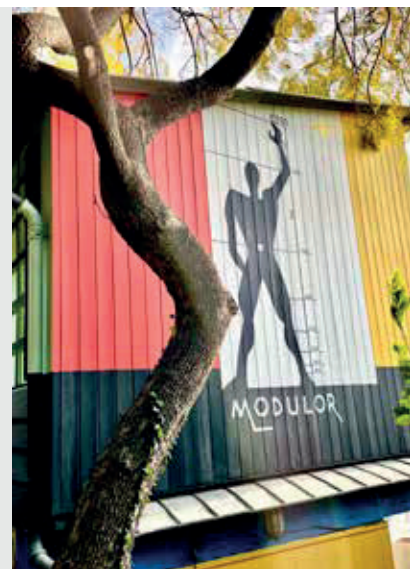


Au piano-bar, avec vue sur la mer, on savoure un premier café dans la clarté douce du matin, un verre de blanc au soleil à midi, un cocktail le soir, sous la lumière tamisée.



Des visites dans le ton

À quelques minutes du Maybourne Riviera cohabitent, au lieu-dit Cap Moderne, sur le bord du rivage, la Villa E-1027 d'Eileen Gray, architecte, designer irlandaise, et Jean Badovici, architecte français, parfait exemple de l'architecture moderniste des années 1930, et le minuscule Cabanon bâti par Le Corbusier selon les règles du Modulor. En juillet 2016, cette cabane, où il aimait passer ses étés à peindre, a été inscrite (avec toutes ses œuvres sur les murs) à la liste du patrimoine mondial de l'Unesco. Le Corbusier, victime d'une crise cardiaque, s'est noyé juste en face de son refuge, le 27 août 1965, et repose au cimetière de Roquebrune. L'hôtel peut, sur demande, organiser des visites privées des lieux, en dehors des heures d'ouverture, voire les privatiser pour des événements.





Autour de la Méditerranée

Cannes s'encanaille !

SUR LA CROISSETTE ET JUSQU'AU SUQUET, LA STAR DE LA RIVIERA SORT DES CODES CLASSIQUES ET OSE DES CONCEPTS INÉDITS, DANS L'HÔTELLERIE EN PREMIER LIEU. ET CE N'EST QU'UN DÉBUT...

CÉLINE BAUSSAY

La plage Barrière Le Majestic, spot de rêve pour buller sur un transat ou pour partir en paddle sur la Grande Bleue.



HÔTEL BARRIÈRE LE MAJESTIC

Tapis rouge pour les familles

© FABRICE RAMBERT / CHRISTOPHE COENON / DR

Fleuron cannois du groupe Barrière, le 5-étoiles sur la Croisette lance une opération séduction destinée à conquérir petits et grands : un package baptisé « Envie d'un séjour en famille ». Dès l'arrivée, accueil VIP en chambres (deux communicantes Prestige Mer) avec des gourmandises pour les enfants et une bouteille de champagne pour les parents. Le forfait comprend de bons moments à partager : séance photo avec un professionnel pour immortaliser le séjour, apéritif avec et sans alcool bien sûr, cours de pâtisserie, projection de film dans une salle de cinéma privatisée. Également inclus, l'accès pour chaque enfant de 4 à 12 ans au Studio by Petit VIP, le *nec*

plus ultra des clubs enfants, très axé sur l'art, la musique, la sculpture, la photo... En attendant de découvrir les œuvres de leurs bambins, les parents peuvent tester le soin visage Toleskin de Biologique Recherche, désormais proposé au spa Diane Barrière, se détendre sur les transats de la plage du Majestic ou encore goûter au BFire, les pieds dans l'eau, un poulpe ou une *picanha* de bœuf cuits au feu de bois selon la méthode de Mauro Colagreco : une option possible au déjeuner mais aussi au dîner puisque la formule « Envie d'un séjour en famille » inclut une veillée au Studio by Petit VIP, libérant ainsi les adultes toute une soirée...



Belle plage

BELLE PLAGE La sensation 2022

La Clé Group, également propriétaire de l'Hôtel Bachaumont et de l'Hôtel national des Arts et Métiers à Paris, vient de revamper un hôtel de bord de mer presque centenaire, reconnaissable à sa façade tout en rondeurs, au cœur du quartier du Suquet. Dans les 50 chambres et 10 résidences privées, l'architecte d'intérieur Raphaël Navot s'est approprié les couleurs de la Riviera, bleu, blanc et sable, pour créer un lieu lumineux, chic et design. Son spa donne sur un délicieux jardin méditerranéen. Et sur le *rooftop*, le restaurant Bella du chef israélien Eyal Shani (Miznon, Six Senses Ibiza...) promet un combo gagnant entre assiettes généreuses, vue plongeante sur les palmiers et la Grande Bleue et grosse ambiance en soirée.

LE GRAND HÔTEL CANNES Copie neuve

Les 75 chambres et 3 suites de ce 5-étoiles iconique, inauguré en 1863 en même temps que la Croisette, viennent d'être entièrement redécouvertes par l'agence Humbert & Poyet dans un esprit sobre et glamour. Les deux plus exceptionnelles, avec terrasse et spa privé, occupent le 11^e et dernier étage, face au vaste jardin central et à la mer. D'ici à 2023, d'autres restaurations sont prévues, en vue du passage sous la bannière Mondrian, marque lifestyle du groupe Accor. 📍



Le Grand Hôtel Cannes

Brèves de Cannes

Le spa du Five Seas Hotel Cannes accueille les marques Phytomer et VIE Collection.

L'Hôtel Martinez créé, à l'arrière de son illustre façade, un espace zen avec 18 garden suites et leur jardin privatif, un spa et un couloir de nage.

Le Harry's Bar de Paris, considéré comme le plus ancien bar à cocktails d'Europe (il a été inauguré en 1911) se dédouble avec le **Harry's Bar Cannes**, sur le port Canto.



Le Harry's Bar Cannes

Le projet de restauration complète du mythique **Palm Beach** devrait être finalisé dans un an. Sont annoncés boutiques de luxe, restaurant Zuma, spa...

Intégralement repensé par l'architecte d'intérieur Tristan Auer, le **Carlton Cannes** rouvrira l'année prochaine.

Redécoré à partir de l'automne 2022 par le designer Ramy Fischler, le **Radisson Blu** deviendra un **Canopy by Hilton** en 2023.



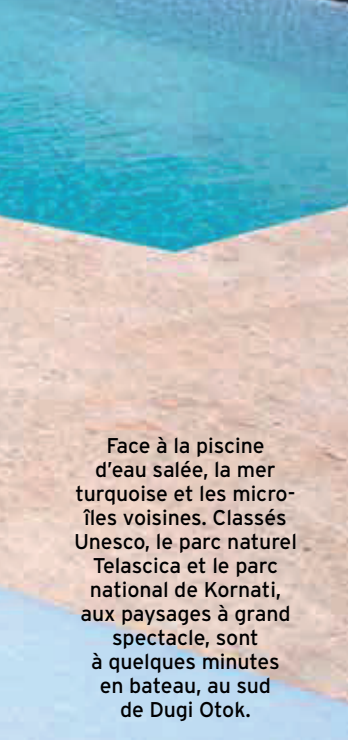
Autour de la Méditerranée



Villa Nai 3.3 L'île de l'or vert

INAUGURÉE L'AN DERNIER **SUR UNE ÎLE AU LARGE DE ZADAR, EN CROATIE**, L'ÉTONNANTE VILLA NAI 3.3 SE FOND LITTÉRALEMENT AU CŒUR D'UN DOMAINE D'HUILE D'OLIVE BIO, L'UN DES PLUS RÉPUTÉS AU MONDE. UN LIEU À PART, ISOLÉ ET MAGNÉTIQUE.

CÉLINE BAUSSAY



Face à la piscine d'eau salée, la mer turquoise et les micro-îles voisines. Classés Unesco, le parc naturel Telascica et le parc national de Kornati, aux paysages à grand spectacle, sont à quelques minutes en bateau, au sud de Dugi Otok.



Comme en embuscade, les cinq chambres et trois suites ont été creusées dans la roche, avec une étonnante perfection géométrique. Le toit est recouvert de plantes méditerranéennes.



d

epuis 1607, plusieurs hectares de terres vallonnées sur l'île de Dugi Otok, à mi-distance de Dubrovnik et de Venise, sont exploités par la même famille d'oléiculteurs. Leur huile d'olive extra-vierge bio s'appelle Nai 3.3 : « Nai » signifiant « la neige » en dialecte dalmate, et « 3.3 » faisant référence au constat que « lorsqu'il neige en moyenne 3,3 jours par an, on sait que la récolte sera meilleure », explique Goran Morovic, descendant de la famille et actuel propriétaire avec sa femme Nives. Le goût unique et la richesse en polyphénols, excellents pour la santé, de Nai 3.3 lui ont permis de remporter plusieurs distinctions. Son succès est planétaire.

Peu à peu a émergé l'idée de lancer une activité complémentaire : un hôtel, respectueux de l'environnement. Une gageure sur ce terrain rocheux, accidenté, qui descend à pic jusqu'aux rivages de l'Adriatique. C'est là qu'est intervenu l'architecte croate Nikola Basic, créateur de « l'orgue marin », une œuvre composée de tubes invisibles qui diffusent sur le front de mer de Zadar différentes notes de musique selon la force des vagues. D'un coup de crayon, pour faire avancer le projet, il a esquissé un arc de cercle de chambres d'hôtel creusées dans la roche. Aujourd'hui, Villa Nai 3.3 ressemble trait pour trait à ce dessin.

Les cinq chambres et trois suites s'intègrent dans la colline en suivant une ligne courbe. Seules les terrasses, séparées

© TOM DUBRAVEC



Villa Nai 3.3



Lumière abondante, couleurs naturelles en harmonie, plafond dessiné, mobilier italien sur mesure : l'esthétique des chambres a été particulièrement soignée.



Goran Morovic, ingénieur de métier, et son épouse Nives, professeure, ont planté 1000 oliviers en 2009 sur le domaine pour le relancer, puis ont créé l'hôtel 12 ans plus tard.



L'équipe en cuisine utilise presque exclusivement des produits locaux pour ses deux restaurants, 3.3 et Grotta 11000 (le premier habitant de Dugi Otok y vivait il y a 11000 ans).

de murs de pierres sèches extraites sur place, s'avancent, telles des proues de paquebot, pour offrir en visu les milliers d'oliviers en rangs serrés d'un côté, l'Adriatique à l'infini, de l'autre. Une fois à l'intérieur, espace et lumière rassurent, l'effet grotte n'est qu'un leurre. Le design italien est mis à l'honneur : mobilier Giorgetti en partie sur mesure, salles de bains en marbre de la maison Agape, linge de lit et de bains Frette, lampes Artemide.

Si l'île de Dugi Otok et ses minuscules ports de pêche, Zman, Zaglav ou encore Sali, ont conservé leur aspect rustique, Villa Nai 3.3 joue résolument la carte du luxe contemporain et du service d'exception. Dès son ouverture, elle était d'ailleurs déjà labellisée Leading Hotels of

The World. À l'entrée, un impressionnant moulin à huile exposé bien en évidence attire le regard curieux des clients. Le long lobby-salon mène directement au restaurant gastronomique et sa terrasse. Autre option pour le dîner, la cour intérieure cernée de hauts murs de pierres blondes où sont préparées, dans deux grands barbecues, des grillades de poissons de Dalmatie et de viandes de Galice, seule entorse au tout-local. Bien sûr, l'huile d'olive maison a sa place dans toutes les assiettes, et même jusqu'au spa, avec piscine intérieure d'eau de mer et sauna, où elle est utilisée pour certains massages. Les clients sont invités à participer à des dégustations ou encore à la récolte de l'or vert, en automne. &

Envie d'ailleurs



84 Raiatea Lodge,
Polynésie
Un écrin sur l'île
aux perles

90 La montagne en été
Cœur de Megève
Vail Lodge et Alaska
Lodge, Val d'Isère
Chalet d'Adrien,
Verbier, Suisse
Das Achenal,
Allemagne
Aristi Mountain
Resort & Villas, Grèce



De Raiatea à Taha'a, les eaux tranquilles et transparentes du lagon frôlent la barrière de corail soulignée par les brisants, serpentent entre les motus, s'échouant sur le sable fin des plages ombrées de cocotiers.



Envie d'ailleurs



Pour que le lodge garde son authenticité, lors de sa rénovation, Josseline Cadet, de KD&Co, a conservé de beaux meubles d'esprit colonial, comme dans le lobby-salon ouvrant sur le jardin et la mer.

Raiatea Lodge Un écrin sur l'île aux perles

SERTIS ENTRE LES PICS VOLCANIQUES ET LE LAGON OÙ S'ANCRENT
LES FERMES PERLIÈRES, **LA DEMEURE DE STYLE COLONIAL ET SA POIGNÉE
DE BUNGALOWS** DÉVOIENT SANS LA TRAHIR LA BELLE SAUVAGEONNE.

ANNE MARIE CATTELAÏN LE DÙ

Changement de décor, changement d'ambiance. Lorsque, 45 minutes après avoir décollé de Papeete, l'avion d'Air Tahiti se pose sur le tarmac, on bascule dans un autre monde. Plus grande île après Tahiti, Raiatea ne lui ressemble guère. À Uturoa, sa « capitale », seules les coques futuristes de l'ancien *Ocean Alchemist* d'Olivier de Kersauson évoquent les années 2000. Les deux rues parallèles, dites commerçantes, avec leurs enseignes et leurs vitrines désuètes, s'apparentent davantage à celles d'un bourg breton des années 1960 qu'à celles d'une marina fashion de la Côte d'Azur. Tant mieux ! Preuve qu'ici, le temps s'écoule avec lenteur, sans souci du paraître.

Le Raiatea Lodge s'inscrit dans cette mouvance. Tranquille, sans prétention. Josseline Cadet de KD&CO, boutique et atelier de décoration de Papeete, appelée à la rescousse pour relooker la vieille demeure et ses annexes, a veillé à conserver dans la maison principale le parquet en bois massif et du mobilier de belle facture, « pour que le lieu garde sa personnalité, conte son histoire, avec ses objets d'une autre époque. Dans les pavillons érigés au jardin il y a peu de temps, les tentures en lin aux motifs végétaux et les sièges en corde sable rappellent la terre volcanique fertile et le rivage léché par le va-et-vient des marées ».

En cuisine, le chef Franck Bezy, méritant assurément une étoile si Michelin s'aventurait ici, parie lui aussi sur

© EMMANUEL BOUVEY / TAHITI TOURISME / BRIGITTE BOURGER



Raiatea Lodge



Dans les sept bungalows érigés récemment, la décoratrice a judicieusement mêlé œuvres artisanales, objets et mobiliers design, textile végétal, pour créer une atmosphère en adéquation avec le jardin.

l'authentique. Il a convaincu Marc, agriculteur, de planter des herbes aromatiques, de la roquette, des fleurs comestibles et quelques légumes pour éviter de s'approvisionner comme tout le monde aux États-Unis. Poissons des Tuamotu, porc de Tahiti, vanille de Taha'a, langoustes des parages... sa carte fleure les îles, le fait-maison.

À la lueur de l'aube, on s'échappe vers le sud plus sauvage, pour arpenter le site archéologique de Taputapuātea, ultime témoin de la civilisation ma'ohi, inscrit au patrimoine mondial de l'Unesco, avant de gagner sur un bateau négocié au doigt mouillé une des dernières fermes perlières en activité. Ancrée au plus près de la barrière de corail, l'eau brasse ses nacres, garantissant un bel orient aux joyaux

noirs rehaussés de reflets or, verts, bleu profond ou rose poudré. Depuis le Covid, les greffeurs chinois ne sont plus revenus. Deux Polynésiens tentent de tenir le rythme. Épuisant travail comme celui des pêcheurs croisés en regardant la baie, dépeçant quelques thons rouges dans une baraque de fortune aux effluves forts.

Le soleil au zénith, on traque l'ombre et la fraîcheur, s'approchant en kayak des cascades. Plus tard, à pas comptés, on chemine dans la végétation touffue couvrant les pains de sucre, surpris soudain par un couinement et une cavalcade. Deux hommes sortent du couvert, portant un sanglier aux pattes entravées. Le cochon dont les crocs usés trahissent l'âge se débat en vain. Les compères souriants



Volonté des propriétaires : conserver le lodge en 3-étoiles, privilégier la convivialité. Avec en une l'excellente table du chef Franck Bezy, qui fait la part belle aux produits locaux.



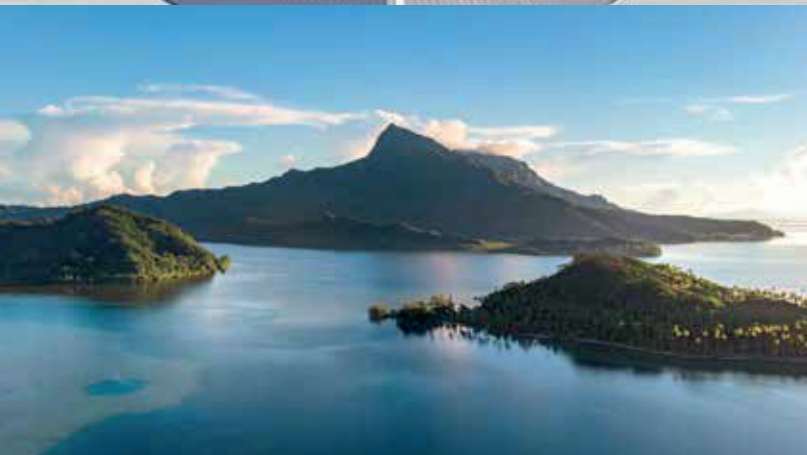
La maison principale compte neuf grandes chambres et suites qui, bien que restaurées, conservent leur charme début XX^e avec parquet en chêne massif et ventilateur.

Voguer le long des côtes

Rien de tel pour s'imprégner de l'ambiance si particulière et de la beauté brute du lagon que de naviguer à bord d'un des catamarans de Tahiti Yacht Charter, basé dans la marina Apooiti, à proximité du lodge. Ses 30 bateaux de différentes tailles, de 11 à 20 mètres, se privatisent, que l'on soit en couple ou en tribu. L'annexe permet des escales sur des motus, dans les baies, les fermes perlières, etc. Une croisière sur mesure entre Raiatea et Taha'a. tahitiyachtcharter.com



Raiatea Lodge



Lagon tranquille comme un lac, pains de sucre couverts de forêts, percés de petits chemins et de cascades, fermes perlières permettent chaque jour de belles découvertes.

engagent la conversation : « *Nous posons des pièges et les relevons avant que les chiens sauvages dévorent les bêtes. Cette pratique, légale, nous permet de survivre. On cuisine les bas morceaux et on troque les meilleurs dans la pension de famille voisine.* » Le troc, la débrouille, la cueillette, piliers indispensables dans cette île où seuls l'administration, quelques rares commerces et entreprises pourvoient en salaire.

Le crépuscule stoppe nos élans d'explorateur et de marcheur. On se pose devant l'horizon, réalisant qu'en France métropolitaine, ce 10 avril, les bureaux de vote vont bientôt ouvrir. Une petite dame sans âge, poussant une brouette elle aussi sans âge, nous double. Elle charrie un énorme sac en plastique transparent laissant deviner des *mapes*, grosses châtaignes sauvages pelées avec précaution. Dix minutes plus tard, elle revient, s'arrête et lance : « *Ben vous regardez quoi ? Il fait nuit !* » Dans sa brouette, les *mapes* ont disparu. « *Elles sont où les châtaignes ?* » « *Je viens de les échanger à l'épicerie contre un poulet rôti...* » De fait, un sac en plastique gît au fond de la brouette. Cinq heures de cueillette et une heure de pluche ! À Papeete, vendues en barquette de dix, les *mapes*, très appréciées, valent une fortune... Ici, juste un poulet rôti, un festin pour Paulette, la petite dame d'Opeha au sourire édenté. 🍷

© GRÉGOIRE LE BACON / STÉPHANE MAILLON / TAHITI TOURISME / BRIGITTE BOURGER

Carnet de voyage

Y aller

Avec **Air Tahiti Nui**, pour le vol Paris-Papeete via Los Angeles. La compagnie polynésienne a renouvelé sa flotte il y a trois ans, s'équipant de Boeing 787-9 avec trois classes : éco, premium, affaires. Même en éco, elle propose nombre d'options : tarif bloqué, paiement en 3 à 4 fois, choix du siège, accès au salon, pass prioritaire pour enregistrer, etc. En classe affaires, les 30 sièges de 2 mètres de long s'inclinent à 180° - de vrais lits. Le grand écran avec une sélection de films récents, l'accès wi-fi, la carte des vins et des mets adoucissent ce long voyage.

Vols AR en éco à partir de 1181 €, départ Paris et province; en affaires à partir de 4950 €.
airtahitiniui.com

Y séjourner

De multiples étapes ponctuent un voyage en Polynésie. Raiatea est un incontournable. Agence aguerrie, Club Faune Voyages organise avec ses correspondants locaux l'ensemble des déplacements et transferts, s'assure des conditions d'hébergement et intervient avec rapidité en cas de problème.

Forfait 3 nuits au Raiatea Lodge, en chambre standard, demi-pension, tous les transferts dont les vols intérieurs sur Air Tahiti et les vols internationaux sur Air Tahiti Nui en classe éco inclus : à partir de 2 475 €.
club-faune.com

D'origine volcanique,
en grande partie sauvages,
au sud notamment, les pains
de sucre abritent sangliers
et oiseaux.





Ouvert sur le cœur piétonnier,
le boutique-hôtel possède
la plus belle terrasse de Megève.

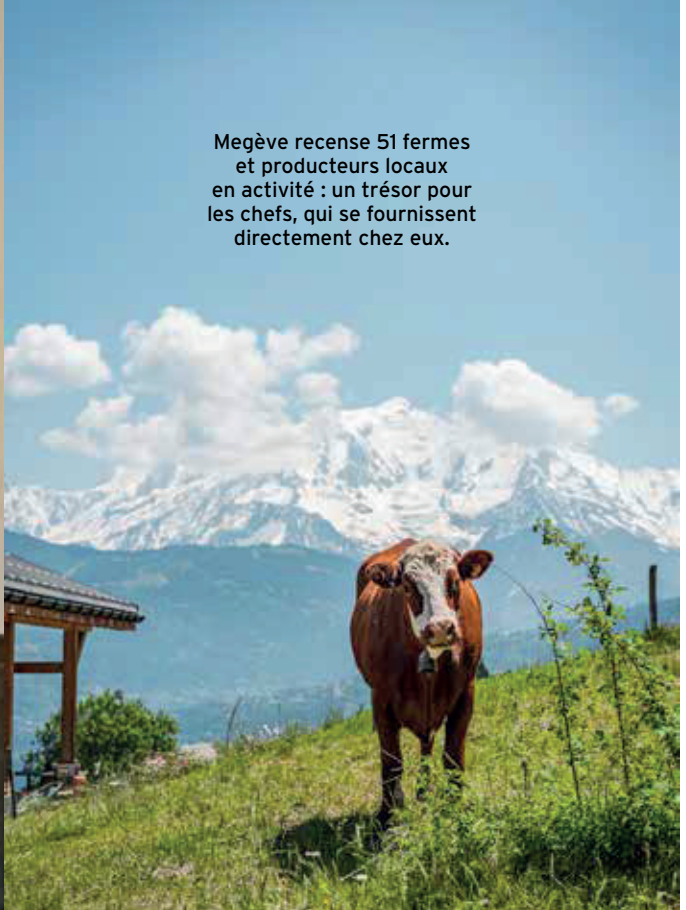
Cœur de Megève Passionnément, à la folie!

EN 2018, L'ARCHITECTE D'INTÉRIEUR SYBILLE DE MARGERIE RÉENCHANTAIT UNE VIEILLE INSTITUTION LOCALE POUR FAIRE BATTRE CE NOUVEAU « CŒUR DE MEGÈVE ». AVEC SES 39 CHAMBRES, SON RESTAURANT, SON BAR ET SON SPA, **CE 4-ÉTOILES OSE LE DESIGN, LA SINGULARITÉ, ET MULTIPLIE LES AMBIANCES.**

SARAH SERGENT



Le grand salon est en réalité une multiplicité d'espaces cosy pour prendre un verre, lire ou travailler avec vue côté torrent.



Megève recense 51 fermes et producteurs locaux en activité : un trésor pour les chefs, qui se fournissent directement chez eux.

depuis Sallanches, la route jusqu'à Megève part en lacets, face au Mont-Blanc. Les alpages rutilent sous le soleil, les chalets croulent sous les jardinières de fleurs et le clocher de Saint-Jean-Baptiste pointe son nez. La montagne est si belle en été ! Voici le cœur du village, Cœur de Megève... De plain-pied sur la rue piétonne, l'entrée se fait pourtant discrète. La porte s'ouvre sur un couloir traversant... et pour cause : celui-ci est en réalité une ancienne ruelle intégrée à l'hôtel après la réunification des bâtiments situés de part et d'autre.

Première impression ? Le lieu est intime, chaleureux, différent. Du bois brossé, des luminaires « lichens » de la marque canadienne Bocci et un « banc de peluches » de la belge AP Collection cohabitent dans un prisme jaune orangé. Dans le salon-bibliothèque, une photo monumentale de futaie avec, à ses pieds, trois « tabourets champignons », joue les trompe-l'œil. Un fauteuil-œuf en fausse fourrure regarde le torrent qui s'écoule le long de la façade sud... Quelle musique rafraîchissante au cœur de l'été ! C'est d'ailleurs de ce côté que se trouvent les terrasses, comme celle, superbe, de la chambre n° 27, en angle, où s'attabler ou prendre le soleil.

À l'intérieur, l'esprit chalet a succombé à la tentation du contemporain. Impression ? Cosy, masculin, élégant. Une déclinaison de couleurs naturelles s'accordent au bois de noyer dominant. Banquette velours et plaid de lit en cachemire parlent de douceur. La baignoire est en Corian, matériau durable, les flacons de savon et shampooing sont rechargeables, et les chaussons sont présentés dans un écrin en carton : l'écoresponsabilité est une valeur chère au groupe familial Steller, propriétaire, qui prévoit d'ailleurs

© SARAH SERGENT / PAUL BRÉCHU

La montagne en été

La suite 33, qui se déploie sur 48 m², arbore une belle couleur acier et révèle une terrasse plein soleil.



d'ouvrir bientôt un hôtel à Paris et un autre à Rome. Coup de cœur pour la suite n° 33, sa couleur acier, ses volumes, sa grande salle de bains, son dressing et sa terrasse. Impression ? Élegante, harmonieuse, bluffante. Voilà donc le résultat d'un travail inspiré signé Sybille de Margerie, le tout immergé dans des parfums de cèdre, de foin et d'agrumes, signature envoûtante du lieu.

À cette saison, la terrasse extérieure et les tables du Cœur prennent leurs aises. Impression ? Organique, colorée, conviviale. Dans l'assiette, les légumes viennent de la ferme de Renard, la viande d'un producteur du centre de la France, les perches du lac Léman, les fromages de la région, tout comme les bières artisanales brassées entre Annecy et Sallanches. À la carte, aux côtés des salades et tapas estivales, le terroir est à la fête : gougères au beaufort, croquettes de fondue et burger à l'abondance. On craque pour le *panettone* façon pain perdu. On adore la vaisselle Angel des Montagnes, avec ses loups, ses ours et ses hiboux, achetée dans la boutique en face de l'hôtel. La thématique animalière est ici très présente... Le choix des

images du photographe Vincent Munier, des têtes de rennes stylisées et des coussins l'atteste. En fin d'après-midi, on se délecte d'un spritz en terrasse, puis, en soirée, d'un cocktail au Meige... La délicieuse Sophie prépare comme personne un Martini, vodka, Chambord, ananas et framboise.

Ici, en été, les activités sont nombreuses. « *C'est pour moi la plus belle des saisons, s'enthousiasme Camille Henri, adjointe de direction. La vallée est tellement vivante.* » Baignade dans les lacs, pêche, balades pédestres ou équestres, VTT électrique, golf, parapente et canyoning comptent parmi les incontournables de la station. Quelques courbatures sont à prévoir... Heureusement, le spa propose un Deep Tissue, un massage qui s'attarde sur les zones de tension, ainsi qu'un autre aux pierres chaudes. Impression ? Relaxant, réparateur, libérateur. « *Nous voulions une marque de spa de niche, des produits bio et des protocoles originaux. Tata Harper s'est imposée ! Il faut essayer le "Super Kind", le dernier né des soins visage pour peau ultra-sensible ou abîmée... Épatant !* », assure Camille. ☺



Cœur, le restaurant, affiche une thématique décorative animalière.



Les bonnes adresses de Camille Henri



Avec Camille, adjointe de direction, et ses collaborateurs, les hôtes du Cœur profitent d'un service hors pair et de recommandations tout aussi précieuses.

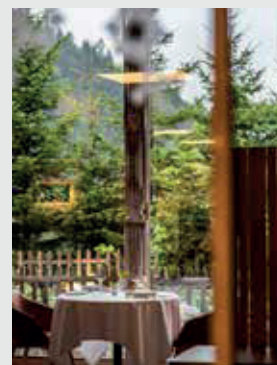
Le Refuge du Calvaire : un restaurant savoyard comme on les aime, authentique et gourmand. De surcroît, un excellent rapport qualité-prix.

L'Alpage de l'Herney à Cordon : la vue y est absolument magnifique. On y vient pour manger röstis et charcuterie.

Super Megève : ce restaurant de viandes cuites au barbecue a non seulement une terrasse imprenable, mais aussi une ambiance bien à lui.

Flocons de Sel : cette table gastronomique signée Emmanuel Renaut a obtenu ses 3 étoiles Michelin en mars dernier. On trouve le meilleur des produits locaux dans l'épicerie fine attenante.

Le Café : un petit nouveau dans le monde de la nuit mégevaune. On y va entre amis pour passer un bon moment dans un cadre joliment décoré. Les chanteurs *live* savent mettre l'ambiance au fur et à mesure de la soirée.



© SARAH SERGENT / MAIRIE DE MEGÈVE MARIE BOUGAULT / BENEDETTA CHIALA / DR



Au Meige, de grands classiques comme le spritz, le moscow mule et le negroni séduisent, en plus des cocktails sur mesure.

Europe

L'été en pente douce

L'APPEL DES SOMMETS, DU GRAND AIR ET DES ACTIVITÉS EN PLEINE NATURE RÉSONNE AUSSI EN JUILLET ET AOÛT : LA PREUVE AVEC QUATRE DESTINATIONS D'ALTITUDE ET UN LIEU DE SÉJOUR À PRIVILÉGER DANS CHACUNE, EN FRANCE, EN SUISSE MAIS AUSSI EN ALLEMAGNE... ET MÊME EN GRÈCE !

CÉLINE BAUSSAY

EN FRANCE

Val d'Isère en avant-première

Alpine Collection a inauguré l'hiver dernier à Val d'Isère deux résidences qui seront ouvertes l'été prochain, le Vail Lodge et l'Alaska Lodge : de vrais cocons douilletts dans un décor alpin pur jus, entre bois et colonnes de pierre, tous deux d'un standing équivalent, avec un service digne d'un 5-étoiles. Le premier, sur les hauteurs de la station, dans le quartier de

la Legettaz, offre depuis ses 14 appartements un panorama exceptionnel sur la face de Belvedere et les montagnes alentour. Plus intimiste, le second réunit au cœur du village six appartements seulement, dans une bâtisse aux faux airs de chalet savoyard, percée de larges baies vitrées. La vue sur Solaise s'apprécie aussi depuis les jacuzzis privés...

Les intérieurs de l'Alaska Lodge reprennent tous les codes de la décoration alpine, avec un souci du détail très poussé.



Dès le petit déjeuner, véritable festin sucré-salé, le paysage de hautes montagnes se révèle en version grand angle.



EN SUISSE

Verbier superstar

En surplomb de la station chic de Verbier, le Chalet d'Adrien, 5-étoiles membre Relais & Châteaux, possède 29 chambres et suites avec vue, un spa Nuxe, une table étoilée Michelin, un restaurant traditionnel, un fumoir pour les amateurs de cigares et digestifs, ainsi qu'un tout nouvel espace de

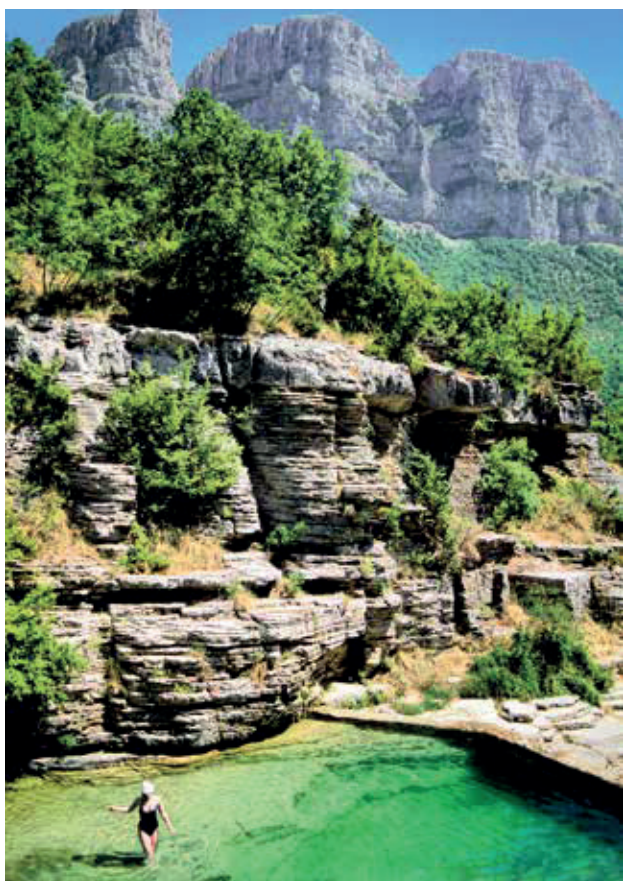
dégustation de vins du Valais. Dès l'arrivée des beaux jours, la terrasse plein sud de cette chaleureuse maison fait le plein, entre deux activités : randonnée, golf 18 trous tout proche, échappées belles en e-bike ou en VTT, visite des vignobles ou de la fondation d'art Pierre Gianadda...

© DR

EN ALLEMAGNE

Dans le secret du Chiemgau

Située en Haute-Bavière, entre Munich et Salzbourg, la région du Chiemgau s'étend au bord des Alpes, autour d'un immense lac, le Chiemsee. C'est là, dans un environnement naturel et historique préservé, que se trouve Das Achenental : une ferme équestre à l'origine, datant des années 1950, agrandie et transformée au fil des décennies en un luxueux resort dédié au sport et à la détente. Il possède 195 chambres et suites, 5 restaurants dont un doublement étoilé, un espace bien-être de 2000 m², un parcours de golf 18 trous avec sa propre académie. Son héritage rustique, incarné par les matériaux (bois vieilli, laine épaisse) et les cheminées, se conjugue très bien avec du mobilier de marques pointues (Cassina, B&B Italia, Kettal, Fritz Hansen...). D'ailleurs, Das Achenental est membre de la chaîne Design Hotels.



© DR

EN GRÈCE

Au milieu des falaises rocheuses

Au nord-ouest de la Grèce, loin des plages, les reliefs de l'Épire cachent un incroyable écolodge, l'Aristi Mountain Resort & Villas : un refuge au plus près de la nature sauvage de 24 chambres, suites et villas très spacieuses, protégées par d'épais murs de pierre et des toits de lauze, à 650 mètres d'altitude. Sur place, tout a été pensé pour déconnecter : le spa, la piscine intérieure, les séances de yoga, le restaurant locavore... En vis-à-vis, le paysage grandiose et saisissant des tours rocheuses d'Astraka. En contrebas, des gorges et une rivière, parfaites pour le rafting, le canyoning ou les balades en kayak. Et tout autour, une multitude de chemins de randonnée, ponctués de monastères et de minuscules chapelles. ☺

Art de vivre



- 98 **À table!**
L'Oiseau Blanc,
Peninsula Paris,
la tête dans les étoiles
- 100 **Tire-bouchon**
Champagne Palmer
& Co, en toute discrétion
- 102 **Lâcher-prise**
Domaine de Verchant
(Hérault), en quête
de légèreté
- 104 **Sur le pont**
Swan Shadow,
l'élégance du cygne
- 106 **Concept store**
Chaussures, de
la plage au dance floor
- 108 **Saga**
El Palace Barcelona
(Espagne), l'œuvre
ultime de César Ritz
- 112 **Inspiration déco**
Sofitel, Le Scribe Paris-
Opéra, esprit couture

© DR

À table!

L'Oiseau Blanc LA TÊTE DANS LES ÉTOILES



PERCHÉ DANS LE CIEL DE PARIS, LE RESTAURANT GASTRONOMIQUE DU PENINSULA VIENT DE DÉCROCHER SA DEUXIÈME ÉTOILE. GRÂCE, SOULIGNE DAVID BIZET, SON CHEF, À LA COHÉSION D'UNE ÉQUIPE HORS PAIR.



Entouré de ses seconds, la cheffe pâtissière, le chef de salle, le sommelier, David Bizet fête sa seconde étoile.

« Vous en connaissez beaucoup, des restaurants dont les équipes affichent complet ? lance David Bizet. J'ai cette chance. Sans doute y suis-je pour quelque chose puisque, d'une maison à l'autre, mes six seconds me suivent. Tout comme Florent Martin, meilleur sommelier de France en 2021, avec lequel je propose de belles expériences mets-vins. » Des piliers qui autorisent à ne fermer aucun jour de l'année, aucun midi, aucun soir. Il faut le voir, le chef perchois, interroger, expliquer, impliquer, aller de l'un à l'autre. « Le rêve, c'est bien, mais ouvrir le champ des possibles, c'est mieux. Je me suis ainsi battu pour qu'Anne Coruble, ma pâtissière, moins de 30 ans, soit nommée cheffe exécutive. » Cette attention aux autres est un des secrets de sa réussite, avec son talent qui, la maturité venant, s'exprime avec plus de spontanéité, ayant convaincu les clients avant les inspecteurs Michelin. « Nos 16 tables – 20 l'été – se réservaient déjà des jours

à l'avance. Désormais, les convives ne viennent pas pour la vue, mais pour la carte. » Une carte courte, ciselée, que David Bizet revoit avec nuance, ajoutant un plat, en retirant un autre. « Je préfère ces ajustements aux changements radicaux, tenant compte aussi des envies de mes clients. Certains m'appellent pour s'assurer que mes ris de veau à l'oseille ou ma langoustine au crémeux de têtes et noix seront bien au rendez-vous. Et, depuis qu'en 2016, j'ai été déclaré champion du monde du lièvre à la royale, en automne, les accros à ce plat accourent ventre à terre. » L'ultime recette de sa réussite : s'entourer de femmes : « Plus légères, plus subtiles, plus précises, elles tirent la team vers le haut, créent une saine émulation. Et s'attirent plus que de l'admiration : le respect. »

ANNE MARIE CATELAIN LE DÙ

Menu déjeuner : 95 €. Menu dégustation : 255 €.
À la carte, à partir de 150 €.



Au préalable, les convives venaient à L'Oiseau Blanc avant tout pour la vue exceptionnelle; désormais, ils réservent pour la carte du chef.

« Avec la maturité, ma cuisine s'est affirmée, est devenue plus juste. Cette seconde étoile me conforte dans mes choix », confie le chef.



Esprit des lieux

Ouvert en août 2014 dans un immeuble fin XIX^e siècle de la rue Kléber, magnifiquement restauré par l'architecte Richard Martinet allié à un studio de design hongkongais, le Peninsula Paris décroche deux ans plus tard le label Palace. 200 chambres, les plus grandes de Paris, dont 34 suites, certaines avec jardin privé et terrasse, dévoilent les monuments exceptionnels. Au rez-de-chaussée, dans le prolongement du spectaculaire lobby, les salons se prêtent à toutes les festivités. Le nouveau directeur, Vincent Pimont, Normand, en poste précédemment au Peninsula de Pékin, surfant sur la seconde étoile de David Bizet et l'offre spa enrichie, s'attache à attirer plus que jamais les Parisiens.



Champagne Palmer & Co EN TOUTE DISCRÉTION



PLÉBISCITÉ PAR LES AMATEURS ET LES SOMMELIERS, CHAMPAGNE PALMER & CO LANCE **UNE NOUVELLE CUVÉE EN MAGNUM EN HOMMAGE AUX FONDATEURS**, REFLÉTANT PARFAITEMENT LE TRAVAIL QUALITATIF DE CETTE MAISON.



Le chef de cave, garant de la qualité des champagnes Palmer & Co, déguste chaque jour les vins en élevage.

La discrétion a ses vertus. Elle permet souvent d'avancer en toute sérénité, en se concentrant sur l'essentiel. Le lancement, en ce joli mois de mai, de la nouvelle cuvée « Grands Terroirs » en magnum (1,5 litre), dans l'un des plus grands millésimes de ces dernières années, 2012, en est un symbole. En effet, le nom de cette cuvée est une référence à la Société coopérative de producteurs des Grands Terroirs de la Champagne : le nom juridique de la maison créée en 1947 par sept vigneron qui avaient décidé de mettre en commun non seulement leur savoir-faire, mais également leurs vignobles. « Grands Terroirs » est donc un hommage aux racines fondamentales et à l'esprit des fondateurs de la maison, qui souhaitaient offrir un champagne de la Montagne de Reims « avec de l'élégance, sans outrance ni démonstration ». Ils désiraient également que leurs flacons se retrouvent sur les plus belles tables de la gastronomie française. La discrétion était de rigueur, mais elle n'empêchait pas l'ambition.

« Ce nouvel opus se veut la photographie d'une année exceptionnelle, capturant la plus haute expression des prestigieux premiers et grands crus », détaille François Demouy, le directeur de la communication du Champagne Palmer & Co. Les raisins (45 % chardonnay, 49 % pinot noir et 5 % pinot meunier) proviennent en effet de sept – petit clin d'œil aux sept fondateurs – prestigieux premiers et grands crus de la Montagne de Reims : Mailly, Verzenay, Trépail, Villers-Marmery, Ludes, Chigny-les-Roses et Rilly-la-Montagne. Un grand vin a besoin de temps pour s'épanouir. Il est donc resté en cave pendant près de 10 ans afin d'offrir à l'amateur « une belle rondeur, un caractère suave en milieu de bouche, tout en gardant une fraîcheur intacte sur la finale », selon les mots de Xavier Berdin, le chef de cave. 🍷

SYLVAIN OUCHIKH

© DR/E. GOULET

Le vignoble de Palmer & Co s'étend sur 415 hectares de vignes dont 200 classés en grands et premiers crus dans la Montagne de Reims.



Le plaisir de vivre à la française, dans les Crayères est un écrin de véritable beauté au nord de Reims.

Dans les caves souterraines, les cuvées non millésimées vieillissent au minimum trois années - jusqu'à dix pour les gros flacons.



Le talentueux chef de cuisine qui travaille ici les légumes provenant du propre jardin du Chalet.

Séjourner au Domaine du Chalet

Après deux années de restauration, cette demeure datant de 1860, située à Chigny-les-Roses, à équidistance de Reims et d'Épernay, a retrouvé ses couleurs Belle Époque. Les quatre grandes suites luxueuses donnent toutes sur le parc de 16 hectares parsemé d'arbres rares. Une cinquième, nommée « La Canopée », est perchée à 10 mètres de hauteur, dans un hêtre majestueux avec une vue sur le vignoble champenois. Sur place, le chef Damien Litaudon régale ses convives d'une cuisine moderne et créative avec des produits sourcés localement. Il se murmure dans la région, entre les rangs de vigne, que ce chef discret ne recherche pas les étoiles, même si ses assiettes en mériteraient. L'humilité, toujours, à l'image de Palmer & Co.

Domaine de Verchant EN QUÊTE DE LÉGÈRETÉ



DESTINATION EN SOI, LE CHARMANT 5-ÉTOILES TOUT PRÈS DE MONTPELLIER POSSÈDE **UN SPA DE 2000 M² TRÈS COMPLET, ENTRE VIEILLES PIERRES ET VIGNES**, DONT PROFITENT LES HABITANTS DE LA RÉGION TOUT AUTANT QUE LES CLIENTS DE L'HÔTEL. AVEC MARTINE DE RICHEVILLE EN GUEST STAR.



Kim Ratsamy, qui dirige Verchant Le Spa, a choisi un panel de marques et de protocoles très complémentaires.

Spacieux, minimaliste, calme, Verchant Le Spa, par sa configuration même, facilite un lâcher-prise immédiat. Pierre, marbre, émaux de Briare l'illuminent et lui donnent un côté minéral, apaisant. Dans cet univers dédié au bien-être, une multitude d'équipements et d'activités : salle de fitness Technogym, espace yoga, Pilates et renforcement musculaire, piscine intérieure, hammam, jacuzzi, sauna, douche à glace, terrasse pour se détendre face aux vignes...

Cette année, le spa complète son offre avec l'accompagnement sur mesure d'un coach spécialisé en nutrithérapie et en astrothérapie : des approches innovantes dans un processus de santé et de mieux-être. Dans les huit salles de soins, dont deux duo, plusieurs marques de renom sont représentées : « *Institut Esthederm pour les soins de préparation au soleil et d'après-soleil, Biologique Recherche et Valmont pour les soins visage; hydratant, anti-âge, très cocooning pour la première, à base de fragrances brutes et hyper-personnalisés pour la seconde* », explique Kim Ratsamy, la spa manager.

Verchant Le Spa est le seul spa d'hôtel dans le sud de la France à s'être associée de manière pérenne, depuis un an, à Martine de Richeville, la prêtresse des modelages corps manuels, redoutablement efficaces pour mincir. Redoutables car parfois, il faut bien le reconnaître, assez déplaisants : « *une douleur exquise* », préfère dire Kim Ratsamy, elle-même formée à cette pratique spécifique, qu'elle décrit comme « *un remodelage, unique par son approche holistique, qui apporte de la fluidité au niveau de la circulation sanguine, lymphatique et énergétique. On vient lire ce qui se passe dans le corps par des palpations, et on s'attaque aux amas adipeux, on dénoue ces zones. La sensation de légèreté se ressent dès la première séance.* » 🧘

CÉLINE BAUSSAY



Esprit des lieux

Membre de Relais & Châteaux, ouvert toute l'année, le Domaine de Verchant occupe une maison de maître, ses dépendances et une ancienne forge dans un parc classé, à la sortie de Montpellier. Il réunit 26 grandes chambres, la plupart avec balcon ou terrasse, un restaurant gastronomique (Marcelle) et une « plage » très agréable, et même dépayssante aux beaux jours, avec une brasserie et sa vaste terrasse, une piscine-solarium, le tout en surplomb des vignes. Le domaine viticole produit 35 000 bouteilles par an, uniquement servies et vendues sur place. 24 chambres et suites vont être créées à l'arrière de l'orangerie à partir de la fin de l'année, pour une ouverture prévue en 2023.



La nature se glisse jusque dans les salles de soins, sur un pan de mur végétalisé.



Dans la piscine du spa, des meurtrières filtrent la lumière du jour pour l'adoucir.

Sur le pont

Swan Shadow L'ÉLÉGANCE DU CYGNE



NAUTOR'S SWAN, MYTHIQUE CONSTRUCTEUR DE VOILIERS DE PRESTIGE FINLANDAIS, VIENT DE LANÇER SON PREMIER BATEAU À MOTEUR, LE SWAN SHADOW : **UN MONOCOQUE QUI OFFRE DE MULTIPLES CONFIGURATIONS TOUT EN CONSERVANT LES ATTRIBUTS DU CYGNE** (SWAN EN ANGLAIS) : PUISSANCE ET STYLE ÉPURÉ.

Avec sa cabine double sous le pont (et une autre optionnelle) et sa salle de bains séparée, cette unité de 13,23 mètres est idéale pour un week-end en famille.



Avec le Swan Shadow, le prestigieux catalogue des monocoques Nautor's Swan s'enrichit d'une splendide unité moteur. Ses fondamentaux : la performance et la tenue en mer. Les surprises, même pour les fidèles clients de la marque, viennent de ses déclinaisons. Ainsi, sa coque-plateforme permet plusieurs utilisations : bain de soleil, plan de baignade, tour de pêche ou encore carré d'échanges en vis-à-vis. Chacun l'adapte selon les moments de la journée, selon ses envies, qu'il navigue le long de la Côte d'Azur, face à la Toscane ou au bord des côtes croates. Au choix, séance de farniente et bronzage rafraîchi par la brise, moments de convivialité en famille ou entre amis au milieu de l'infini bleu... Suivant la position choisie, la plateforme de bain se transforme en mode embarquement autour des trois moteurs hors-bord, de 225 ou 350 chevaux au choix, assurant une vitesse de croisière de 28 nœuds.

Au-delà de sa vitesse maximale de 55 nœuds, on retient chez ce surprenant bateau de 13,23 mètres de long une généreuse autonomie de 300 milles, très appréciable pour une sortie en toute sérénité, et un toit extensible qui protège les passagers et l'ensemble du pont des UV. L'espace intérieur de 35 m² comprend un confortable couchage double disposant d'un cabinet de toilette séparé, auquel peut être ajoutée une seconde couchette pour un couple d'invités ou deux enfants. Le Swan Shadow doit son élégance et son esthétique très caractéristiques au dialogue des tons blanc et bois clair, à ses lignes franches fluides, à son étrave droite et à ses francs-bords bas : autant de détails qui illustrent le savoir-faire d'excellence de cette marque toujours en avance sur son temps et dont le chantier ne sort que quelques unités par an. 🌊

CLÉMENT SAUVOY

© EXASTUDIOS / DR

Les propulsions élevées de la motorisation standard du Swan Shadow peuvent être accrues à la demande du client et atteindre un puissant 3 x 350 chevaux.



Le Swan Shadow incarne toutes les valeurs de fiabilité, d'élégance et d'innovation de la maison Nautor's Swan depuis 1966.



Les appartements situés au premier étage s'ouvrent sur une terrasse sur le toit, vue mer.



La Marina di Scarlino, escale italienne

Leonardo Ferragamo, le fils de Salvatore Ferragamo, génie de la mode, est le propriétaire de Nautor's Swan et le principal investisseur de la Marina di Scarlino, située à proximité des zones de navigation italiennes les plus réputées, entre la Maremme toscane et son archipel. Depuis 2004, les membres du ClubSwan se retrouvent dans ce port, l'un des plus écologiques et les plus protégés de la mer Tyrrhénienne, notamment pour deux courses, le Swan Tuscany Challenge en mars et le Swan One Design Scarlino Warm Up en avril. Les plus chanceux séjournent au resort Baia Scarlino, membre de la Lungarno Collection, également détenue par Leonardo Ferragamo : un ensemble de luxueuses suites donnant directement sur le port de plaisance, les boutiques et les restaurants attenants.

Concept store



L'ARGENT FAIT LE BONHEUR!

Baskets rétros, bicolores, en cuir effet tressé, souples, racées, minimalistes. « Nesle » de Charles Kammer pour **Manfield**, 145 €.



CHOU, LES CLOUS.

Pour elle, baskets « Vieira 2 », tissu embossé métallisé, clous métal argent, 745 €. Pour lui, inspirés des tennis années 1970, sneakers « Happyruï Spikes » en cuir de veau, 695 €. **Christian Louboutin**, collection été 2022.

NOIR DÉSIR

Pour bondir de plaisir, sneakers patinés à la main. Semelle épaisse en caoutchouc et renfort arrière cuir ou velours. « Inglewood » de **Bexley**, 99 €.



DE LA PLAGE AU DANCE FLOOR



EN MAILLOT, EN BERMUDA, EN SHORT, EN ROBE OU MÊME EN SMOKING POUR LUI, **CES CHAUSSURES EN TOUT GENRE SUIVENT LE RYTHME ET S'ADAPTENT AUX CIRCONSTANCES, DU JOGGING MATINAL AU ROCK EFFRÉNÉ.**

ANNE MARIE CATELAIN LE DÛ

DOMINER LA SITUATION.

Pour les inconditionnelles des talons. Ultra-confortables, en cuir italien dessus-dessous, certifié LWG, respectueux de l'environnement. « Taxi » de **Nomasei**, 340 €.



DES P'TITS TROUS, TOUJOURS DES P'TITS TROUS.

Sneakers chics, décontractés à l'italienne, sans lacets mais avec bout fleuri, en cuir. « Hobo sport » de **Fratelli Rossetti**, 330 €.

PATTE DE VELOURS.

Les femmes se sont emparées des *slippers* que le prince Albert, époux de la reine Victoria, portait en smoking.

Pour elle, brodées, « Silver Leopard », 430 €; pour lui, existant en noir sobre, « Plain Albert », 300 €. **Crockett & Jones**.



TSF JAZZ, LA RADIO 100% JAZZ ET LE CHÂTEAU DE CHANTILLY PRÉSENTENT

TSF JAZZ CHANTILLY FESTIVAL

MELODY GARDOT

IBRAHIM MAALOUF

MICHEL PORTAL - MP85

RHODA SCOTT LADY ALL STARS

ROBERTO FONSECA

CIMAFUNK

KENNY GARRETT

GEORGE CABLES

BELMONDO QUINTET

CYRILLE AIMÉE

TCHAVOLO SCHMITT

THE AMAZING KEYSTONE BIG BAND

EMMET COHEN

BIG IN JAZZ COLLECTIVE

JEANNE MICHARD

HOT SUGAR BAND

SAMEDI 2

ET DIMANCHE 3

JUILLET 2022

MIDI > MINUIT

PARC DU CHÂTEAU
DE CHANTILLY

Billetterie et renseignements :
www.tsfjazzchantillyfestival.com

Concert d'ouverture
vendredi 1^{er} Juillet

ABDULLAH IBRAHIM SOLO

El Palace Barcelona

L'ŒUVRE ULTIME DE CÉSAR RITZ

★★★★★

PREMIER 5-ÉTOILES DE LA BELLE CATALANE, « LE RITZ », POUR REPRENDRE SON NOM D'ORIGINE, CONTE À CHACUN DE SES SEPT ÉTAGES CENT ANS DE VIE TRÉPIDANTE. CENT ANS D'HISTOIRE ANIMÉE PAR DES PERSONNAGES DE LÉGENDE.

Au cœur de Barcelone, dans le quartier le plus chic, celui des belles enseignes et des immeubles bourgeois, César Ritz accepta de construire son dernier chef-d'œuvre en 1916.

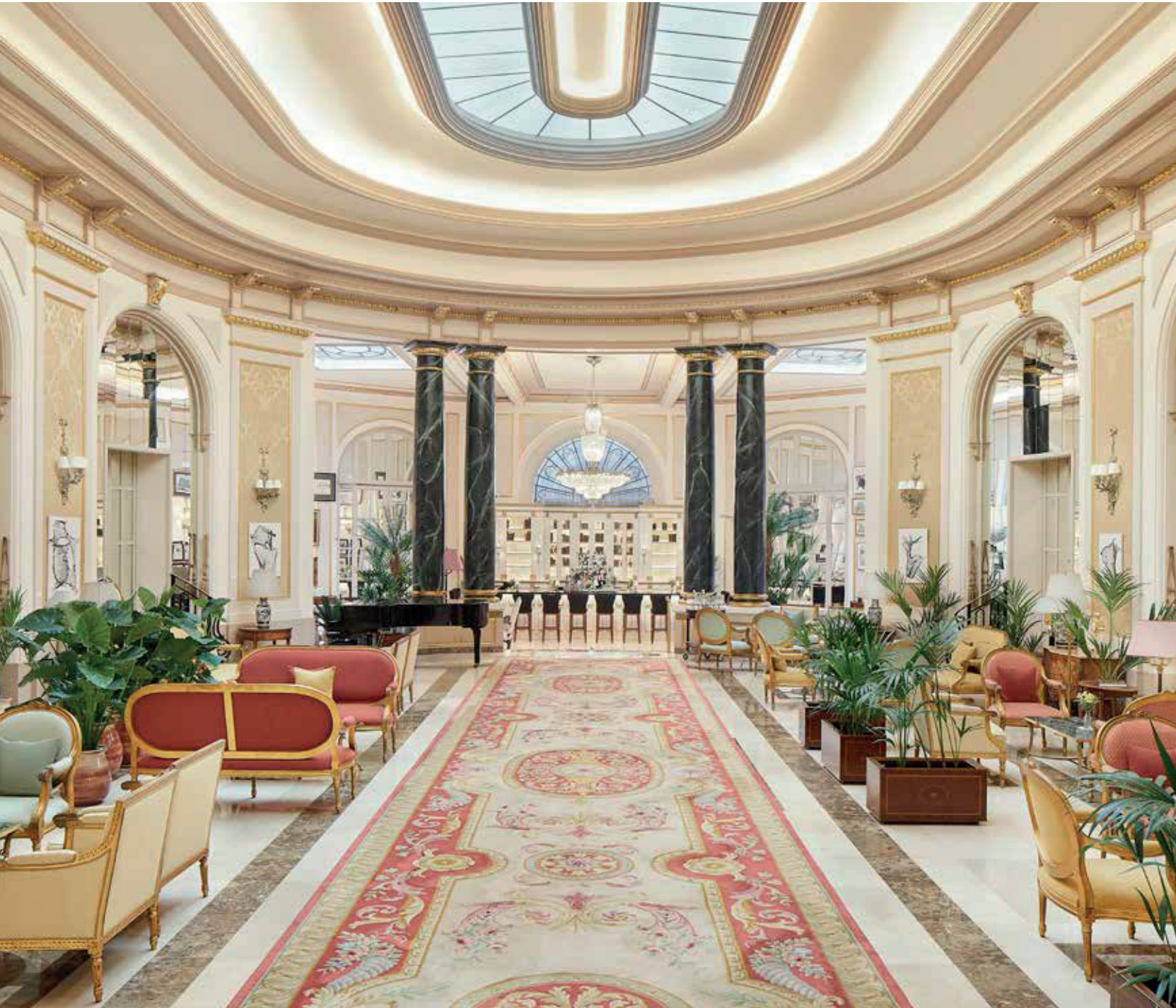


Janvier 1920, branle-bas de combat sur la Gran Via de les Corts Catalanes, l'artère chic de Barcelone : le Ritz ouvre ses portes, quelques mois après le décès de César Ritz. Au départ, le berger suisse devenu créateur des plus beaux hôtels du monde refuse ce chantier. Il est usé et n'érige des palaces que dans les capitales. L'homme d'État Francesc Cambó, à l'origine du projet, le convainc, arguant de la nécessité de disposer, pour l'Exposition universelle prévue dix ans plus tard à Barcelone, d'un lieu à la hauteur de l'événement. Argument choc. César reprend du service et réalise un joyau, avec son escalier monumental, ses salles de réception, ses lustres en cristal, ses 120 chambres et suites dotées de grandes salles de bains.

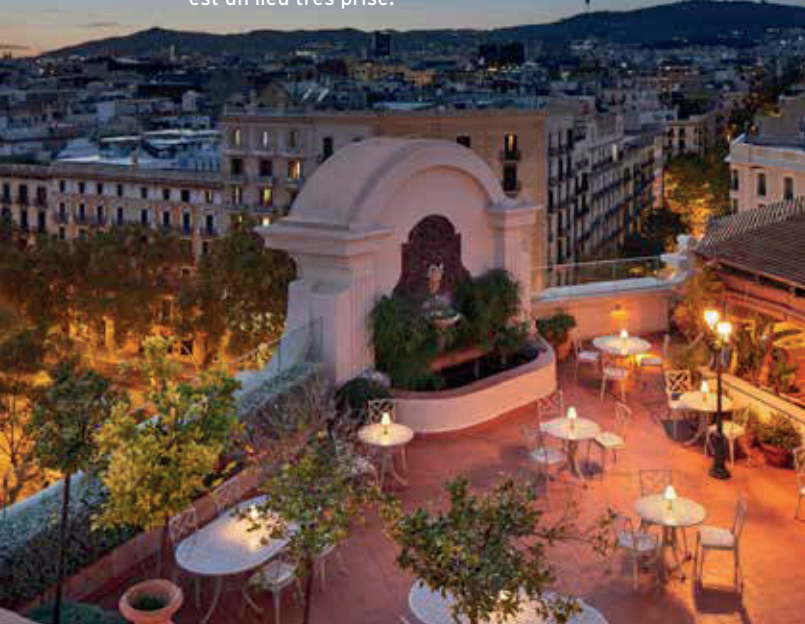
Peu de temps après l'ouverture, le séjour d'Alphonse XIII, roi d'Espagne, et de son épouse la reine Victoire-Eugénie,

attire nombre d'aristocrates et de grands bourgeois soucieux de paraître dans cet endroit en vue. Ainsi déburent les mondanités, des *fashion tea* dans les années 1940, où défilent les modèles les plus extravagants des grands couturiers espagnols, aux concerts de Joséphine Baker dans le grill-room et aux bals du Nouvel An. Ainsi débute aussi le défilé des personnalités, de l'acteur Cary Grant à l'artiste Salvador Dalí qui, trois années durant, y prend ses quartiers d'hiver, multipliant les extravagances, telle la livraison dans sa suite d'un cheval empaillé pour sa dulcinée, Gala.

Au fil des années, les personnalités les plus diverses s'y succèdent et le Ritz se patine. En 2007, le groupe hôtelier HUSA, dirigé par l'ancien président du FC Barcelone, Joan Gaspart, et sa famille, dorénavant propriétaire du 5-étoiles,



Séances de yoga le samedi, chalet en hiver, parasols en été : le rooftop, au septième étage, est un lieu très prisé.



Le grand hall conserve son style classique que souligne un bar design. Aux murs, bien souvent, des expositions d'œuvres contemporaines.

Musique live, alcools rares, ambiance tantôt électrique, tantôt feutrée, le Bluesman Cocktail Bar apporte une note jazzy, funky...



Les hôtels voisins, même plus récents, envient sa piscine joutant, au dernier étage, le Rooftop Garden, restaurant qui, l'été, ouvre grand ses baies.



En haut, souvenir des excentricités de Dalí, hôte célèbre, livrant un cheval empaillé dans sa suite. En bas, souvenir des *fashion tea* où les défilés haute couture affichaient complets.

décide de sa fermeture à des fins de restauration. Surprise : à sa réouverture, en 2009, le Ritz, suite à un imbroglio juridique, perd son nom d'origine, devenant El Palace Barcelona, avant d'être racheté en 2011 par un couple algérien. L'épouse, attachée à « son » palace, souhaite le moderniser davantage et, en 2016, diligente un architecte pour qu'il crée six Art suites inspirées de l'univers d'hôtes célèbres, César Ritz, Joséphine Baker, Salvador Dalí, Joan Miró, Ronnie Wood et Carlos Ruiz Zafón. Six ambiances évoquant leur personnalité, avec des signatures olfactives exclusives du parfumeur Carner.

Aujourd'hui, labellisé Leading Hotels of The World, dirigé par Friedrich von Schönburg, brillant hôtelier de 37 ans, diplômé de l'EHL, école hôtelière de Lausanne, El Palace s'empare des codes du XXI^e siècle. Il vient de signer avec la ville un accord de protection de la biosphère, réduisant de 35 % sa consommation de papier et de plastique, et donnant la priorité aux producteurs locaux. Une piscine se dresse sur le *rooftop*, un spa inspiré de la culture maya dispense massages et soins. « *Le 5-étoiles s'ancre de nouveau au cœur de la ville, invitant les Barcelonais à le redécouvrir lors des afternoon tea, le soir au Bluesman Cocktail Bar et le samedi aux séances de yoga. Heureux de fréquenter ce lieu qu'aimait le roi Alphonse XIII* », se réjouit le directeur. Le Ritz, pardon, El Palace, entame, optimiste, son deuxième siècle. 🍵

©DR

ANNE MARIE CATELAIN LE DÛ



Une table épicurienne

Amar, « aimer » en espagnol, un joli mot pour un lieu, né au printemps, paré de bleu et or. Passionné de gastronomie, Friedrich von Schönburg a convaincu le chef étoilé Rafa Zafra, défenseur de la culture et de la cuisine catalanes, d'ouvrir une table d'exception au sein du palace. L'entrée directe sur l'avenue lui donne une réelle visibilité, une vie propre. Doublement étoilé à 26 ans, ancien chef d'El Bulli et de Heart Ibiza des frères Adrià, Zafra cuisine en priorité les produits de la mer et les grands classiques catalans et barcelonais. Son frère Francisco Zafra, pâtissier réputé, signe la carte des desserts.



Inspiration déco



L'une des 39 suites de l'hôtel qui compte aussi 162 chambres.



Jeu de construction. Suspension en verre et noyer, composition sur mesure, 20 couleurs de verre au choix, 5 finitions, 10 couleurs de fils. À partir de 450 €, Made in Design.

Touche vintage. Téléphone rétro avec multifonctions, socle antidérapant et choix de sonneries infini. Lazmin chez Grandado, 65 €.



ESPRIT COUTURE



TRISTAN AUER, QUI SE DÉFINIT « DÉCORATEUR TOUT-TERRAIN », A HABILLÉ D'ÉLÉGANCE PARISIENNE LE SOFITEL, LE SCRIBE, 5-ÉTOILES JOUXTANT L'OPÉRA ET LES GRANDS BOULEVARDS. **MOBILIER AUX FORMES ARRONDIES ET TISSUS RAFFINÉS POUR UN LOOK TRÈS ACTUEL.**

ANNE MARIE CATTELAÏN LE DÙ



Enveloppant. Siège sur structures en hêtre massif, garnissage sur sangle et mousse anti-feu, grand confort. Fabrication française. Coloris du bois teinté et vernis, revêtement, piètement avec ou sans laiton ou Inox... tout est personnalisable. Collection « Kleber » de Collinet, à partir de 1700 €, sans le tissu, devis sur demande.

Orientaliste. Tête de lit en tissu à motif oriental inspiré des paravents chinois de Coromandel, en vogue aux XVII^e et XVIII^e siècles, adorés par Coco Chanel. Collection « Silkbird Jacquard » de Dedar, 275 € le mètre en 138 cm de largeur. Nombreux coloris.



Tout en rondeurs. Table basse design Tristan Auer, bois teinté et céramique raku de Fabienne L'Hostis, réalisée sur mesure, devis sur demande. Tristan Auer.



**MELJAC
DE L'ART UTILE**

Meljac, marque d'appareillages électriques de luxe (interrupteurs, prises de courant, sonnettes, lampes à poser, spots et liseuses, habillages de thermostats, de systèmes domotiques...) conçoit et fabrique en France, avec des matériaux nobles (laiton, verre, porcelaine de Limoges...), des modèles qui combinent un savoir-faire manuel et des outils technologiques les plus avancés. Férue de créations originales et inédites, Meljac est toujours ouverte aux collaborations prestigieuses. La dernière en date : Meljac x Tournaire Décor, une association d'exception réalisée avec la Maison Tournaire qui donnera naissance à une collection d'interrupteurs « bijoux » conçus à partir des six motifs iconiques du joaillier. Tous les produits Meljac sont destinés aux architectes, décorateurs, particuliers comme à l'hôtellerie : Mandarin Oriental de Berlin et Paris, Cheval Blanc Paris, Hôtel Kepler Paris...

meljac.com – philippetournaire.com

**PARNASSE
JOIGNABLE ET CONNECTÉ,
MÊME AU BOUT DU MONDE...**

Vous êtes amateur de découvertes et de contrées lointaines ? Embarquez en toute sérénité grâce à Parnasse, la marque sélective d'Orange. Parnasse conçoit pour ses membres des forfaits mobiles exclusifs, sans engagement, modulables à souhait et à tout moment. Les forfaits Parnasse Monde et Destinations, généreux en data, offrent également appels, SMS et MMS illimités à l'international en fonction de la zone choisie. Et pour que vous vous sentiez parfaitement libre d'explorer les plus beaux endroits du monde, le service Parnasse vous accompagne où que vous soyez, à chaque instant.

parnasse.fr





CARRÉ VIP

mediterraneo-megisti.com
posthotel.com
lausanne-palace.ch

PANORAMA

keemala.com
nayaraaltoatagama.com

ROOM NUMBER

almieres.com

AUTOUR DU MONDE

hurtigruten.fr
dsmy.com
lemalacamps.com
homesteadlodge.com
nihi.com
kempinski.com
visitrondheim.no
hotelkasano.com
hotel-caladigreco.com
demeures-de-campagne.com
(Château de Maffliers)
mantiscollection.com (Founder Railway Carriage)
arccollectionhotels.com
pavillon-faubourg-saint-germain.com
hotel-le-richelieu.com
mamashelter.com
lumenisboahotel.com
sublimelisboa.pt
theivenshotel.com
abbayedevilleneuve.com

TENDANCE

portesdedeauville.com
boconcept.com
fermob.com
sergeferrari.com
edmond-fils.com
tribu.com
keoutdoordesign.com
sifas.fr

RENCONTRE

calarena.com

SPÉCIAL 20 ANS D'HÔTEL & LODGE

oneandonlyresorts.com
marriott.fr (Alfonso XIII)
letahaa.com
oetkercollection.com
(Hôtel du Cap-Eden-Roc, Le Bristol Paris)
dorchestercollection.com
(Hôtel Plaza Athénée)
constancehotels.com
(Tsarabanjina)
chevalblanc.com
airelles.com
(Pan Dei Palais)
mamashelter.com
denniston.com.my
(Jean-Michel Gathy)
azura-retreats.com
shangri-la.com
waldorfastoriaversailles.com
ahilyafort.com
royalmansour.com
hotelsbarriere.com
brp.ch
(Beau-Rivage Palace)
chilternfirehouse.com
sonewa.com
lescraieres.com
aman.com
fourseasons.com
villa-maia.com
australis.com
pyr-design.com
(Pierre-Yves Rochon)
hotelmanapany-stbarth.com
zannier.com
(Sonop)

ENVIE DE VILLE : VENISE

vretreats.com
(Ca' di Dio)
venicevenice.com
baglionihotels.com
spagnuloandpartners.it

AUTOUR DE LA MÉDITERRANÉE

sixsenses.com
maybournerviera.com

hotelsbarriere.com
hotelbelleplage.fr
grand-hotel-cannes.com
fiveseashotel.com
hyatt.com (Hôtel Martinez)
harrysbar.fr
palmbeach-cannes.com
carlton-cannes.com
radissonhotels.com (Radisson Blu)
villanai.com

ENVIE D'AILLEURS

raiatea-lodge-hotel.com
cœurdelegeve.com
alpine-collection.fr
chalet-adrien.com
das-achental.com
aristi.eu

ART DE VIVRE

À table !
peninsula.com
(L'Oiseau Blanc)

Tire-bouchon
champagne-palmer.fr

Lâcher-prise
Domaineverchant.com
martinedericheville.com

Sur le pont
nautorswan.com

Concept store
manfield.fr
christianlouboutin.com
bexley.fr
nomasei.com
fratellirossetti.com
rockettandjones.com

Inspiration déco
sotifitel-le-scribe-paris-opera.com
madeindesign.com
fra.grandado.com
dedar.com
collinet-sieges.fr
tristanauer.com

Hôtel & Lodge

DIRECTEUR DE LA PUBLICATION
Morgan Cayre
morgan@bleupetrol.com

ASSISTANTE DE DIRECTION-COMPTABILITÉ
ABONNEMENTS
Mélanie Borie
melanie@bleupetrol.com

RÉDACTION

DIRECTEUR DE LA RÉDACTION
Bertrand Le Port
bertrand@bleupetrol.com

RÉDACTRICE EN CHEF
Céline Baussay
celinebaussay@gmail.com

DESIGN GRAPHIQUE
Studio Bleu Petrol
bertrand@bleupetrol.com

GRAND REPORTER
Anne Marie Cattelain Le Dû
amcl@wanadoo.fr

ONT COLLABORÉ À CE NUMÉRO
Alette de Crozet, Caella Danya,
Monique Delanoue, Camille Flocon,
Sylvain Ouchikh, Clément Sauvoiv,
Sarah Sergent

SECRÉTAIRE DE RÉDACTION
Céline de Quéral

ASSISTANTE DE RÉDACTION
& COMMUNITY MANAGEMENT
Caella Danya
caella@bleupetrol.com

PUBLICITÉ

DIRECTRICE DE LA PUBLICITÉ
Christine Boullier
06 11 31 58 22
christine@bleupetrol.com

RESPONSABLE COMMERCIALE
& COMMUNICATION
Delphine Attias
06 32 31 42 56
delphine@bleupetrol.com

DIRECTRICE DU DÉVELOPPEMENT
Clara de Langsdorff
06 23 08 42 37
clara@bleupetrol.com

DIRECTRICE DE CLIENTÈLE
Provence-Languedoc-Roussillon
Ody Madec
06 34 36 03 91
odymadec@orange.fr

DIFFUSION ET VENTE AU NUMÉRO

PAGURE PRESSE
01 44 69 82 82

ÉDITEUR

Hôtel & Lodge est un bimestriel
édité par :
Raykeea
société à responsabilité limitée
au capital de 2 000 €.

Gérant : Morgan Cayre
Siège social :
66, avenue des Champs-Élysées
75008 Paris

Siret : 793 508 375 00052
RCS PARIS - NAF : 7311Z

TVA intracommunautaire :
FR 25 793 508 375

Commission paritaire
n° 0120 K 82562
ISSN : 1639-9005
Dépôt légal : à parution.

IMPRESSION
IMPRIMERIE DEPRez
ZAC ARTOIS POLE 2
62128 WANCOURT



Papier : ARTIPRESS MAT
BULK 90gr 1.2
Origine : Hagen en Allemagne
Taux de fibres
recyclées : 0%
Certification : PEFC 100%
Ptot (eutrophisation) : 0.020 Kg/t

Hôtel & Lodge

PROCHAIN NUMÉRO
**SPÉCIAL
GRÈCE**

+

VINS D'ÉTÉ
EN KIOSQUE LE 8 JUILLET





A 25g CO₂/km

B

C

D

E

F

G

NOUVEAU LEXUS NX HYBRIDE OU HYBRIDE RECHARGEABLE

LE CONFORT D'UN 5 ÉTOILES SUR LA ROUTE.



Gamme Nouveau Lexus NX : consommations mixtes combinées (L/100 km) et émissions de CO₂ combinées (g/km) selon norme WLTP: de 1 à 6,4 et de 22 à 145. *Vivez l'exceptionnel.

Pour les trajets courts, privilégiez la marche ou le vélo. Pensez à covoiturer.
Au quotidien, prenez les transports en commun. #SeDéplacerMoinsPolluer