

Hôtel & Lodge

L'ART DE VIVRE EST UN VOYAGE

10
NOUVELLES
ADRESSES
POUR UN
WEEK-END

En 2026,
où faire
un (vrai)
break

*Normandie, Pays basque, Provence,
Paris, Milan, Dubaï...*

&

Courchevel, Canada, île Maurice, Écosse, Dinard, les Pouilles

L 13701 - 144 - F: 9,50 € - RD

bleu
petrol



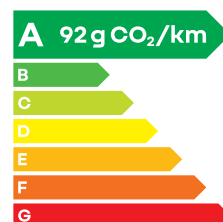
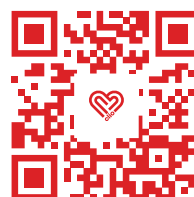
**generation
renault**
portes ouvertes 15-19 janv⁽¹⁾



NOUVELLE RENAULT CLIO

1 000 KM D'AUTONOMIE⁽²⁾
FULL HYBRID E-TECH 160 CH SANS RECHARGE
29 SYSTÈMES AVANCÉS D'AIDE À LA CONDUITE⁽³⁾
JUSQU'À 80% DE CONDUITE ÉLECTRIQUE EN VILLE⁽⁴⁾
GOOGLE⁽⁵⁾ INTÉGRÉ ET PLUS DE 100 APPS DISPONIBLES

découvrir





disponible en essence TCe 115 ch et prochainement en version GPL Eco-G 120 ch auto⁽⁶⁾

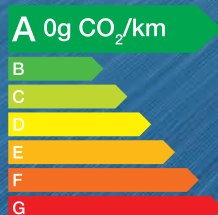
(1) ouverture 18/01/26 selon autorisation. (2) jusqu'à 1000km avec un plein d'essence* (3) selon version. assistant éco conduite prédictive disponible courant 2026. (4) résultats essais internes utilisant la phase urbaine du worldwide harmonized light vehicles test cycle. % du temps de trajet, selon conditions de roulage effectives. (5) en option selon version. Google, Android Auto, Google Maps, Waze sont des marques de Google LLC. (6) printemps 2026. **consommations mixtes min/max (l/100km)*: 3,9/5,2. émissions co₂ min/max (g/km)*: 89/118. *selon données wltp.** Renault s.a.s. rcs nanterre 780 129 987.

Renault recommande  **Castrol**

renault.fr

au quotidien, prenez les transports en commun **#SeDéplacerMoinsPolluer**

ALPINE



*Vectorisation Active du Couple Alpine

au quotidien, prenez les transports en commun #SeDéplacerMoinsPolluer

***400 CHEVAUX
4 ROUES MOTRICES
ALPINE ACTIVE TORQUE VECTORING*
SON HAUTE-FIDÉLITÉ DEVIALET®***

***4390
ÉLECTRIQUE***



DE SI PRÉCIEUX WEEK-ENDS

Quel est le déclic ? Qu'est-ce qui déclenche l'irrésistible envie, soudaine ou réfléchie, de partir en week-end ? Souvent une destination qui fait rêver. Parfois un très bel hôtel qui vient d'ouvrir. Ou encore la perspective de visiter une exposition majeure ou un musée méconnu, de découvrir un site Unesco ou un village pittoresque, d'entrer dans les coulisses d'une manufacture ancestrale ou d'un vignoble familial... Ce nouveau numéro d'*Hôtel & Lodge* propose justement, dans son dossier spécial, un condensé de toutes ces bonnes raisons qui amènent à boucler ses valises le vendredi venu, à prendre ses cliques et ses claques jusqu'au bout du bout de la semaine. De la Normandie au Pays basque, de Paris à Milan, de la Drôme provençale aux Cotswolds en Angleterre, nous avons repéré dix hôtels récemment inaugurés et autant de motifs pour y séjourner le temps d'un week-end... voire un peu plus.

Au fil de ses pages, de ses reportages, *Hôtel & Lodge* se veut toujours une source d'inspiration et ce premier numéro de l'année vient le prouver avec des idées à foison. Sa mission : révéler des lieux uniques comme la Villa Haute Guais, une demeure Belle Époque à Dinard, Vista Ostuni, une propriété chargée d'histoire dans les Pouilles en Italie, ou encore le Glenfeshie Lodge, un ancien relais de chasse en Écosse. Sa vocation : dénicher des idées de vacances insolites, outre-Atlantique par exemple, où un train panoramique, le *Rocky Mountaineer*, traverse les paysages spectaculaires des Rocheuses canadiennes. Surprendre, c'est aussi dans l'ADN d'*Hôtel & Lodge* qui invite, en dévoilant des adresses inédites ou confidentielles, à porter un regard neuf sur des destinations incontournables dans l'univers du luxe et qui continuent d'innover, comme l'île Maurice ou Courchevel, la mythique station de ski qui célèbre ses 80 hivers en 2026.

2026... et tant de projets de week-ends, de voyages à venir, que nous vous souhaitons merveilleux et audacieux. Très bonne année! 🍷

PAPIER OU NUMÉRIQUE DÉCOUVREZ NOS OFFRES D'ABONNEMENT

Scannez le QR code ci-dessous



RETROUVEZ-NOUS SUR LES RÉSEAUX SOCIAUX



@hotel_et_lodge



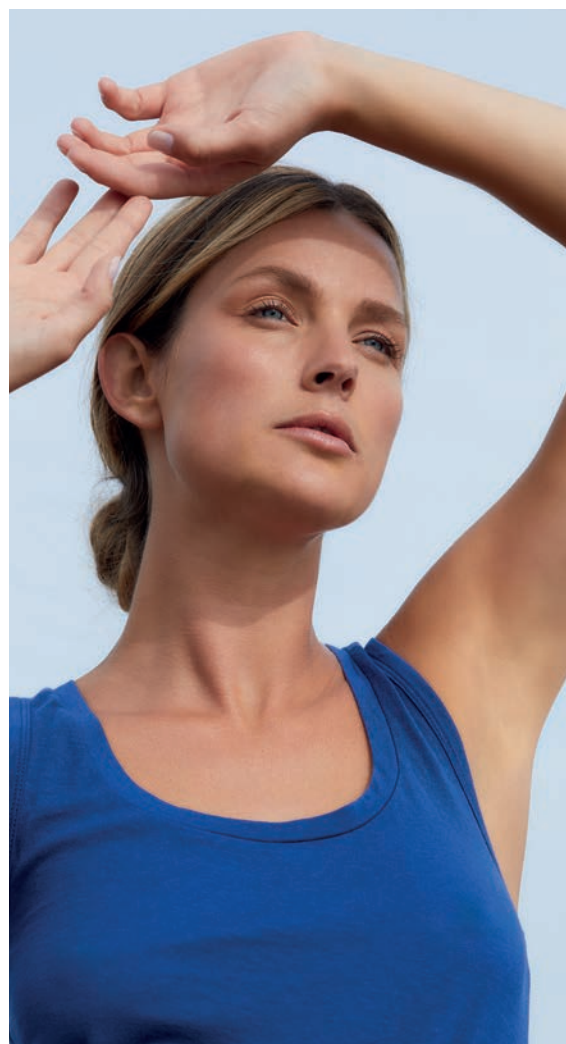
@Hotel & Lodge



@Hôtel & Lodge



@hotel_et_lodge



JUSTE DU BIEN-ÊTRE JUSTE DANS LES SPAS JUSTE **PHYTOMER**

Choisir Phytomer, c'est faire le choix juste.
C'est croire à l'innovation scientifique et au développement durable.
C'est exiger l'excellence dans le spa et pour la peau.
C'est préférer des soins naturels et performants.

PHYTOMER, PARTENAIRE DES PLUS BEAUX SPAS



EN SAVOIR +



- 16 **Le panorama**
Grand Forest Metsovo, Grèce
- 18 **Room Number**
Refuge chez la Tante : de la neige
et du silence (Saint-Gervais-les-Bains)
- 20 **Autour du monde**
Regent et Oceania Cruises :
la croisière en version premium
Afrique : passion safari
- 24 **Nos enquêtes**
Literie : des nuits haute couture
Clubs privés : réservé aux membres !
- 32 **Une rencontre**
Maud Bailly, Accor : *l'hospitality* à la française

- 34 **ENVIE DE WEEK-ENDS
SACRÉS, LES WEEK-ENDS !**
En Normandie, au Pays basque, dans
le Vaucluse, à Paris, Milan, Dubaï... On en rêve,
on les peaufine, ces échappées belles qui
ponctuent le calendrier. Et en fonction de ses
envies, de son budget, de son état d'esprit,
on choisit l'hôtel, promesse de félicité,
de dépaysement, de découvertes.

ENVIE DE FRANCE

- 60 Villa des Trois Clochers : le bonheur
est dans la vigne (Champagne)
- 62 Courchevel, la reine des neiges (Savoie)
- 74 Villa Haute Guais, la maison
des quatre saisons (Dinard)



MARC-ANTOINE
BARROIS
PARIS

14 rue du Faubourg Saint-Honoré, 75008 Paris
13 Galerie Véro-Dodat, 75001 Paris
4 Piccadilly Arcade, St. James, London
10 Wooster Street, New York (Spring 26)

www.marcantoinebarrois.com



© DR

ENVIE D'AILLEURS

- 78 Rocky Mountaineer : à l'assaut des Rocheuses canadiennes
- 84 Vista Ostuni : résurrection ! (les Pouilles, Italie)
- 88 Glenfeshie Lodge : vivre caché, vivre heureux (Écosse)
- 94 St. Regis, Le Morne Resort : au plus près du lagon (île Maurice)

ENVIE D'AVOIR ENVIE

- 100 **Vanity Case**
Créateurs de mode au parfum Baumes, sérums, crèmes... Mission protection
- 104 **Lâcher-prise**
Thalazur Carnac : un souffle nouveau (Morbihan)
Bürgenstock Hotel & Alpine Spa : dernière pièce du puzzle (Suisse)
- 108 **C'est l'heure**
Montres en liberté
- 110 **À table !**
Explora Journeys : le goût du large
Anne, Pavillon de la Reine : au service de sa majesté (Paris)
- 114 **Tire-bouchon**
Château Pape Clément : le vin, un artisanat de précision

- 116 **Au comptoir**
Martinez Bar, Hôtel Martinez Cannes : Cocktail party
- 118 **Ça roule**
Hyundai Inster, la petite citadine qui voit grand
- 120 **Savoir-faire**
Maison Thevenon : au fil du temps
Compagnie Française de l'Orient et de la Chine : la décoration qui fait voyager
- 124 **Inspiration déco**
Comme à... La Banquière (Hérault)
- 126 **La Saga**
San Ysidro Ranch (Santa Barbara, États-Unis)



PHOTO DE COUVERTURE
COURCHEVEL TOURISME



PHOTO DE COUVERTURE
ROCKY MOUNTAINEER



Hector Saxe

PARIS



MAISON FAMILIALE PARISIENNE DEPUIS 1978, AU SERVICE DU JEU.
NOUS FAÇONNONS À LA MAIN DES JEUX D'EXCEPTION EN CUIR VÉRITABLE,
ALLIANT SAVOIR-FAIRE ARTISANAL ET ÉLÉGANCE INTÉMPIRELLÉ.

L'art de jouer la vie

DÉCOUVREZ NOS COLLECTIONS SUR NOTRE SITE INTERNET
WWW.HECTORSAXEPARIS.COM

nos contributeurs

Les journalistes d'*Hôtel & Lodge* parcourent la France et le monde, enquêtent, testent, visitent, écrivent... Mais au-delà de leur plume, qui sont-ils vraiment ?

CÉLINE DE ALMEIDA

En quête d'expériences authentiques - et si possible ensoleillées ! -, Céline confesse volontiers une attirance particulière pour l'Asie. Soucieuse de son empreinte écologique, elle se limite à un vol long-courrier par an, quitte à consacrer les 11 mois suivants à l'organisation de son prochain voyage. Dans ce numéro, elle a puisé dans un boutique-hôtel aux portes de Montpellier, La Banquière, de très belles idées déco.

@celinedealmeidapro



ANNE MARIE CATTELAÏN LE DÔ

Insulaire, toujours, délaissant le feu de cheminée du Glenfeshie Lodge en Écosse pour nager dans le loch proche, à 6 degrés. Sabrant deux jours plus tard un magnum de champagne sur la plage du St. Regis au sud de l'île Maurice. Ses respirations, ses ancrages, des demeures de caractère, de Vista Ostuni dans les Pouilles à la Villa des Trois Clochers en Champagne, et des hôtels charmants, intimistes pour vivre heureux, cachés, le temps béni d'un week-end.

@annemariecatellain

DELPHINE CADILHAC

Journaliste et criminologue de formation, elle a préféré traquer les adresses hôtelières et explorer de nouvelles destinations dans le monde. Parachute, plongée, rallye automobile ou encore randonnée à ski... Elle est toujours partante, d'autant plus si le décor est stimulant et l'expérience insolite. Pour ce numéro, elle a embarqué à bord d'un train panoramique au Canada, le *Rocky Mountaineer*, et découvert le Jumeirah Marsa Al Arab, le dernier-né des mega-resorts de Dubaï.

@delphcadilhac



BÉNÉDICTE LE GUÉRINEL

Céramiste à ses heures, auteure de romans jeunesse, mais aussi passionnée de rénovation et d'architecture intérieure... Si Bénédicte s'est spécialisée dans l'équipement de la maison et la décoration, ce n'est pas un hasard. Elle s'émerveille d'un beau parquet ou d'une verrière d'atelier, mais s'intéresse aussi aux systèmes de chauffage ou d'isolation. Pour ce numéro d'*Hôtel & Lodge*, elle décrypte les tendances de la literie dans l'hôtellerie de luxe.



LAURENCE OGIELA

Journaliste et photographe spécialisée dans le reportage voyage, Laurence collabore depuis plus de 20 ans à de nombreux magazines. *Road trips*, *city breaks*, nouveaux hôtels, évasions nature en France ou à l'autre bout du monde, tout l'intéresse, surtout les belles rencontres et les histoires passionnantes à raconter. Pour ce numéro, elle a testé le San Ysidro Ranch, une adresse d'initiés fréquentée par le Tout-Hollywood.

@laurenceogiela



MICHEL HOLTZ

Des questions liées à l'automobile, Michel Holtz s'en pose tant, et depuis un sacré bout de temps... Il décrypte ce monde si particulier, qui a transformé le xx^e siècle, son évolution, ses innovations, de *Libération* à *Marianne*, du *Huffington Post* à *Caradisiac*, aujourd'hui. Il devait forcément, un jour ou l'autre, croiser la route d'*Hôtel & Lodge*.

@michelholtz



JEAN-PASCAL GROSSO

Journaliste, cinéophile, globe-trotter, il a également publié un roman, *Le Fantôme électrique* (éd. Les Presses littéraires), où s'unit sa passion pour le grand écran et les longs voyages. Natif des Hauts-de-France, cet amoureux de Hong Kong ne dit jamais non à une nouvelle aventure, à d'autres latitudes et aux interviews, qui, selon lui, font le sel de sa vie professionnelle. Pour ce numéro, il a posé ses valises au Ritz-Carlton Milan.



FLORENCE VALENCOURT

Rédactrice en chef du magazine *Resto*, journaliste gastronomie et *lifestyle*, elle aime aller à la rencontre de ceux qui font et qui le font bien. Chefs, artisans, hôteliers, architectes, croisiéristes... Toutes ces personnalités qui nourrissent le corps et l'esprit et dont elle aime à retranscrire les univers. Pour ce numéro, elle a franchi le porche, place des Vosges, à Paris, du Pavillon de la Reine.

@florencevalencourt



le mezo

• maisons de 1 à 6 chambres

• piscine intérieure chauffée

Et si vous donniez rendez-vous à votre famille au mezo ?

Au cœur du Golfe du Morbihan, Le Mezo est un lieu rare où l'on se retrouve autrement. Nos maisons, pensées comme de véritables refuges contemporains, accueillent familles et tribus dans un cadre chaleureux, ouvert sur la nature.

Ici, tout invite à partager : dîners gourmands, promenades dans le parc, piscine, moments de détente au calme du Domaine. Une parenthèse pour se reconnecter, célébrer, créer des souvenirs qui durent.

Découvrir
nos maisons



domainelemezo.fr
02.97.61.77.56



Domaine le Mezo
Ploeren, Morbihan, Bretagne Sud



On n'a pas repoussé les limites.
On les a effacées.

CAYENNE ELECTRIC.
PORSCHE. THERE IS NO SUBSTITUTE*.

PORSCHE



*Porsche. Sans équivalent.
Cayenne Turbo Electric (15/12/2025) - Valeurs WLTP : Conso. électrique combinée : de 20,4 à 22,3 kWh/100km.
Plus d'informations sur le site www.porsche.fr. Porsche France S.A.S. RCS Nanterre B348 567 504.

Au quotidien, prenez les transports en commun #SeDéplacerMoinsPolluer





GRÈCE

GRAND FOREST METSOVO

Service palace dans un paysage à la beauté brute... Au nord de la Grèce, dans le parc national du Pinde, le Grand Forest Metsovo s'étale sur la pente douce et boisée d'une colline privée. À 1350 mètres d'altitude, huit bâtisses aux vues imprenables sur les montagnes, 62 suites, un restaurant renommé qui met en valeur la tradition gastronomique de la région, une cave à vins, des salons avec cheminée et un spa Aspen Wellness avec deux piscines. Pique-nique chic, randonnée, VTT, kayak, chasse aux truffes, ski... Chaque saison a ses activités, ses atouts, pour les hôtes de cette retraite paisible et ressourçante, ouverte à l'année, qui vient de rejoindre la collection Leading Hotels of the World.

Suite Joly



REFUGE CHEZ LA TANTE

Dans la neige et le silence

Très peu d'hôtels dans les Alpes donnent l'impression d'être à ce point coupé du monde et en fusion avec la nature. Le Refuge chez la Tante, qui vient d'ouvrir en surplomb de Saint-Gervais et Megève, en Haute-Savoie, à 1 850 mètres d'altitude, est de ceux-là. Cet écrin panoramique, géré par le groupe Beyond Places, est uniquement accessible en télécabine, puis en skis ou en traineau. À la fermeture des remontées mécaniques, le lieu plonge dans un calme absolu. Seuls les clients du refuge restent. Pour contempler le spectacle de la nuit qui tombe sur les massifs lors d'une balade en raquettes, assister au concert d'un saxophoniste, tester un soin Susanne Kaufmann, se détendre dans la piscine du spa, puis partager des plats cuits au feu de bois, se raconter leur journée autour d'un gin du Mont-Blanc, se lancer dans une folle partie de bowling, observer les étoiles au télescope... et enfin s'assoupir dans l'une des 20 chambres et suites.

La Suite Joly, du nom de l'un des monts environnants, se niche au dernier étage, sous les toits. Parfaite pour les familles, elle réunit une suite parentale et un dortoir avec quatre couchages, ainsi qu'un vaste salon. Partout dominant le bois massif et la pierre, les tons caramel et crème, les lainages réconfortants et les pièces chinées. L'art et l'artisanat sont mis à l'honneur avec les cloches peintes, les céramiques, les tableaux aux murs... Tous les éléments du mobilier ont été dessinés et confectionnés sur mesure par le même atelier qui a mis en scène tous les intérieurs, Monts et Merveilles. Tout est dit ! &

© LABON DR





Nouvelle *inspiration*
pour *voyageurs d'exception*

— ◆ —
CENTRE STATION
SKIS AUX PIEDS
SUITES PANORAMIQUES
RESTAURANT CHACHA COURCHEVEL
ESPACE WELLNESS CINQ MONDES

Une résidence mariant l'élégance, le confort d'un chez-soi et la qualité de services hôteliers, qui sera **le berceau de vos plus beaux souvenirs à la montagne.**

Atmosphère 1850 dévoile **dix-huit appartements** et **un penthouse d'exception**, au style chaleureux inspiré de la nature alpine. **Un spa et sa piscine intérieure**, une carte de soins signée Cinq Mondes, un ski-shop intégré à la résidence, des services sur-mesure assurent la sérénité de séjours où rien ne peut manquer.

472, Rue des Tovets – 73120 Courchevel
www.atmosphere-courchevel.com





REGENT ET OCEANIA CRUISES

La croisière en version premium

Compagnies sœurs, propriétés de Norwegian Cruise Line, Regent et Oceania Cruises continuent de se réinventer et de se distinguer. La première, positionnée sur l'ultra-luxe, s'apprête à lancer Prestige, une classe de navires pour 822 passagers : une première depuis dix ans. À la clé, une offre *all inclusive* très complète avec les excursions à terre illimitées, les repas, vins et spiritueux, les divertissements, les pourboires prépayés, une nuit d'hôtel avant la croisière pour les clients des plus belles suites, dont la Skyview Regent Suite sur deux niveaux et 814 m², avec une terrasse panoramique immense... La flotte Prestige comprendra deux autres bateaux en 2030 et 2033. De son côté, Oceania Cruises propose le luxe du choix, celui des prestations à bord (restaurants de spécialités, cours de fitness collectifs...), sur des navires de 1 250 passagers au maximum, mais aussi celui des destinations. Au programme, de superbes itinéraires, notamment dans le Pacifique Sud, et des tours du monde à bord de l'*Oceania Vista* en 2027 : de Miami à Southampton en 180 jours, de Miami à New York en 244 jours... Soit huit mois d'un voyage extraordinaire ! ☺

© MAX COUARD, BESTJOBERS, DR



LES BALCONS

Objectif détente en montagne

»» Implantée dans quelques-unes des plus belles stations alpines, la collection Les Balcons réunit des hôtels, résidences et chalets qui allient élégance, confort et bien-être. Au retour d'une session de ski ou d'une balade au grand air, la piscine de l'hôtel Alparena à La Rosière et celle des Balcons Platinum Val Cenis, sous leur immense verrière, comme le spa Thalgo de 600 m² de la résidence Les Balcons Val Thorens sont toujours très appréciés.



CHESA MARCHETTA

Rustique, chic et arty

»» Six ans après l'inauguration du Fife Arms dans les Highlands écossais, le deuxième hôtel, en Suisse cette fois, du groupe Artfarm, celui des fondateurs de la célèbre galerie Hauser & Wirth, s'annonce tout aussi prometteur. Située dans le village alpin de Sils-Maria, rénovée par le cabinet Laplace dans un esprit confidentiel et feutré, l'auberge familiale d'origine, ouverte en 1947, qui a reçu de nombreux artistes dont Jean-Michel Basquiat et Gerhard Richter, abrite 13 chambres et un restaurant. En prime, une maison attenante privatisable.

A HOTEL TO LIVE®

THE DOLLI®

AT ACROPOLIS



thedolli.com





AFRIQUE

Passion safari

Ces derniers mois ont été marqués par la création de somptueux lodges, du Kenya à l'Afrique du Sud. Pour la plupart des petites unités, une dizaine d'hébergements, avec un service ultra-personnalisé, des intérieurs confortables et chaleureux, des prestations et expériences d'un haut niveau, safaris en tête. Au nord du Kenya, le &Beyond Suyian Lodge se fond dans un paysage de formations rocheuses. En Tanzanie, le Lemala Osonjoi Lodge est perché à 2500 mètres d'altitude, au bord du cratère du Ngorongoro. Au Zambeze, Mpala Jena propose désormais des villas privées, les pieds dans l'eau. Dans le parc national du Kruger, en Afrique du Sud, le Masiya's Camp se distingue par le design audacieux de ses tentes de luxe. À suivre cette année, l'ouverture en Zambie de l'Anantara Kafue River, un campement de tentes en surplomb d'une rivière, point de départ d'excursions et d'activités variées : canoë, pêche, observation des oiseaux... &

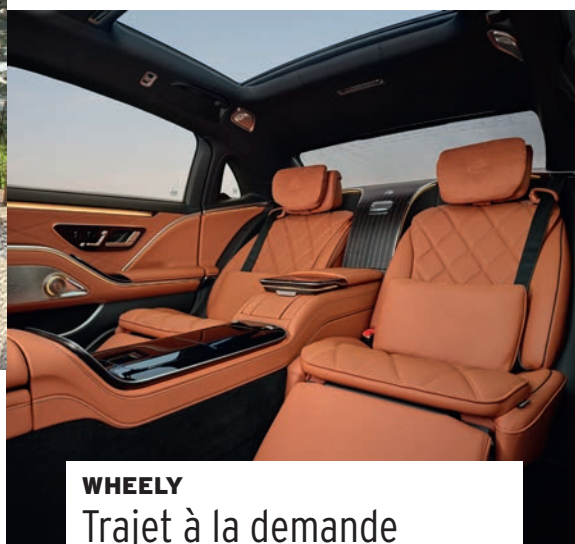
© DR



AIR CARAÏBES

Un hiver au soleil

>>> La compagnie Air Caraïbes renforce sa desserte avec davantage de vols, au départ de Paris-Orly, notamment vers Pointe-à-Pitre (jusqu'à 21 par semaine) et Fort-de-France (jusqu'à 17 par semaine). Mi-décembre, elle a lancé deux nouvelles lignes, vers Saint-Martin (jusqu'à 3 vols hebdomadaires) et Samana en République dominicaine (jusqu'à 2 vols hebdomadaires). L'occasion de réserver un séjour au Sublime Samana ou au Casa Colonial Beach & Spa, tous deux Small Luxury Hotels of the World.



WHEELY

Trajet à la demande

>>> D'origine suisse, basée à Londres, la société Wheely est implantée à Paris, où elle propose différentes gammes de transports et de transferts aéroport, dans des véhicules premium, en immédiat ou en pré-réservation via son application. Récemment lancée et réservée à ses clients les plus fidèles, la catégorie Luxe propose une qualité de service exceptionnelle à bord de la Mercedes-Maybach Classe S, avec des chauffeurs très qualifiés et des attentions particulières (parfum d'ambiance Acqua di Parma...).



THALAZUR

escales bien-être & thalasso

OFFRE THERMALIES

3 jours | 3 nuits

à partir de

552€*

LE BIEN-ÊTRE A UNE SIGNATURE

Notre expertise depuis 25 ans

CABOURG • OUISTREHAM • CARNAC • ROYAN • ARCACHON • SAINT-JEAN-DE-LUZ
PORT-CAMARGUE • BANDOL • ANTIBES

www.thalazur.fr

RETROUVEZ-NOUS AU SALON DES THERMALIES PARIS - CARROUSEL DU LOUVRE
du 22 au 25 JANVIER 2026 | STANDS E12 • E13 • G13

*prix le plus bas constaté soit 552 € au Thalazur Port-Camargue pour une escale immunité marine.
RCS Paris 809 137 888 00024 • ©miljko • Conception : C & O Le Cabinet de Communication



LITERIE

DES NUITS HAUTE COUTURE

DANS LES PLUS BEAUX HÔTELS DU MONDE, UN SOMMEIL DE QUALITÉ EST CONSIDÉRÉ COMME UN MARQUEUR DE PRESTIGE. MATELAS D'EXCEPTION, COUETTES EFFET « NUAGE » ET PROGRAMMES PERSONNALISÉS TRANSFORMENT LE REPOS EN EXPÉRIENCE SIGNATURE.

À l'hôtel The Dolli, à Athènes, le soleil illumine la couette et les oreillers en duvet d'oie de la maison Drouault.

Réserver une chambre dans un hôtel, c'est avant tout dans la perspective d'y dormir et, si possible, de passer une nuit réparatrice. Le sommeil s'impose ainsi comme un critère décisif au même titre que la restauration ou le spa. Au niveau mondial, 62 % des voyageurs affirment que la qualité de la literie influence leur décision de revenir ou non dans un établissement, selon une étude de Booking.com (Travel Predictions 2024). Ainsi, dans les 5-étoiles et palaces, matelas, sommiers, couettes et oreillers deviennent des outils stratégiques, non seulement de satisfaction, mais aussi de fidélisation de la clientèle.

La plupart des grandes marques de literie fabriquent aujourd'hui des lignes spécifiquement dédiées à l'hospitality. Soumis à une utilisation intensive, les matelas hôteliers doivent offrir longévité et résistance, ainsi qu'un design raffiné, tout en respectant des normes strictes. *«L'hôtellerie de luxe sait qu'un client qui dort mal ne reviendra pas, confirme Virginie Hamon, directrice marketing et communication de Tréca. Nous répondons à ses attentes de confort avec des matériaux nobles et naturels tels que le cachemire, la laine mérinos d'Arles et l'alpaga royal, des fibres douces et thermorégulatrices, et nos coutils sont en jacquard de luxe ou en lin français.»*

Gâce à son savoir-faire en matelas capitonnés à ressorts ensachés, Épéda est également présente en hôtellerie de prestige avec sa gamme Dédicace. Laine mérinos, latex naturel, mousses sophistiquées thermorégulatrices, certifications Oeko-Tex, NF Environnement, Origine France Garantie... la marque répond à toutes les attentes en matière de qualité, mais aussi de respect de l'environnement. Tediber a également lancé des gammes spécifiques, dont Air 3, des matelas hybrides associant ressorts ensachés et mousse haute densité. C'est d'ailleurs la marque qu'a choisie Camille Omerin, la propriétaire du nouvel hôtel Verneuil la douce, en Normandie (voir page 36) : *«ses produits associent confort, technicité et émotion»*, souligne-t-elle.



Gonflant généreux et volume impressionnant pour cette couette «Royal 90 % duvet» de Dumas Paris, revêtue de satin de coton.



Sommeil serein avec les housses de matelas et d'oreiller en polycoton d'Immunoctem qui forment une barrière mécanique anti-acariens

DE L'AVANTAGE DU SURMATELAS

Avec son accueil moelleux, le surmatelas est systématique dans l'hôtellerie de luxe car il permet d'obtenir un *bedding* parfait. Le dormeur se sent enveloppé dans un cocon de douceur, propice à l'endormissement et à un sommeil de qualité. Pour les hôteliers, le surmatelas permet aussi de prolonger la durée de vie du matelas et de réunir des lits *twins* en réduisant considérablement le creux entre les deux.

© DR

Au Barrière Le Royal, à La Baule, les chambres sont équipées de matelas «Callisté» de Épeda, en laine Mérinos et fibres recyclées.



Une couverture lestée de la marque Dormeur est mise à la disposition des clients de l'hôtel Les Lumières, à Versailles.

En ce début d'année, le distributeur Maisson de la Literie (récemment repris par le groupe Fremaux-Delorme qui souhaite s'inscrire comme acteur global de l'art du sommeil) s'engage à son tour sur ce segment avec trois matelas «Prestige», signés Yves Delorme. Les garnissages associent laine mérinos d'Arles, Royal Alpaga et soie en quantité généreuse. Chaque modèle est capitonné à la main par des maîtres-artisans au savoir-faire rare.

La literie d'excellence passe aussi par le choix des couettes et oreillers. Certifiée Entreprise du Patrimoine Vivant, écoresponsable, Drouault sait s'adapter aux attentes spécifiques des grands hôtels. Elle conçoit des couettes au garnissage en duvet d'oie, au gonflant exceptionnel, avec enveloppe en satin de coton ou batiste de coton. «*Nous nous différencions aussi par la maîtrise totale de notre chaîne de*

production et par le service: accompagnement des tests produits, livraison en chambre...», explique Élise Charruau, responsable hôtellerie du fabricant. De son côté, Dumas Paris (également certifié EPV, avec fabrication entièrement intégrée), qui équipe notamment l'hôtel du Cap-Eden-Roc et les hôtels Barrière et Fouquet's, développe avec les gouvernantes générales le concept de «Nuit idéale»: dimensions, confort, garnissage sur mesure, rien n'est laissé au hasard. Dumas Paris peut même répondre aux exigences culturelles des clients internationaux: par exemple des couettes plus chaudes pour ceux qui viennent du Moyen-Orient et des États-Unis et ont l'habitude de pousser la climatisation à un niveau élevé. Pyrenex, spécialiste du duvet, propose un large choix de confort différents pour ses couettes, surmatelas et oreillers (cinq variantes, de l'oreiller ergonomique jusqu'à l'oreiller ultra-moelleux). Les hôtels de luxe installent généralement deux modèles de confort différent par dormeur, tandis qu'un troisième, voire plus, peut être choisi dans le «menu oreillers». À Maison Maubreuil,



DANS DE BEAUX DRAPS

La qualité du linge de lit contribue indéniablement à la sensation de luxe. Nul besoin de motifs ou de broderies. D'un blanc éclatant, souvent agrémentés d'un tissage jacquard personnalisé (fine rayure, feuille...), les draps et housses de couette sont en satin ou percale de coton jacquard au tissage fin et serré. Les hôtels privilégient les marques renommées telles Yves Delorme et Le Jacquard Français, cautions d'excellence en termes de qualité et de confort.

Invitation à la paresse avec ce plaid « Caresse » de Pyrenex, composé de duvet de canard argenté des Pyrénées.




Le lit « Beau Rivage » de Tréca associe fermeté et douceur, avec de la laine mérinos d'Arles. Il est revêtu du tissu Calanques de Pierre Frey.

le premier 5-étoiles nantais, qui vient d'ouvrir, certains oreillers sont garnis de sarrasin ou d'épeautre pour les clients allergiques à la plume.

Le concept de sommeil est ainsi pris au sérieux dans sa globalité par les hôtels et les groupes hôteliers. Six Senses propose un programme « Sleep » avec matelas Naturalmat faits main, *tracker* de sommeil,

massages holistiques, méditation et conseils nutritionnels spécifiques. Le Mark Hotel à New York prévoit des configurations de couchage sur mesure (fermeté du matelas, linge de lit supplémentaire...) et des aménagements si besoin pour le couchage des enfants. Les propriétés Beachcomber à l'île Maurice ont fait fabriquer localement des matelas dont les fibres sont issues à 100 % de déchets plastique. Le Relais &

Châteaux Les Lumières, à Versailles, met à disposition des couvertures lestées dans les chambres et des boîtiers de méditation avec plusieurs programmes au choix pour réduire le stress et favoriser l'endormissement. D'autres, comme le Domaine Les Crayères à Reims ou le Carlton Cannes, posent des descentes de lit recouvertes d'une housse en satin de coton. Une délicate attention pour soigner aussi le moment du réveil. 



© DR

GRAND LITIER ET HÔTEL & LODGE : UNE COLLECTION PREMIUM

Depuis plusieurs années, Grand Litier développe, en exclusivité avec *Hôtel & Lodge*, une gamme de quatre matelas « Room Service », complétée de couettes et oreillers, aux couleurs du magazine : des produits conçus et fabriqués en France, à l'unité, avec des matières nobles et des matériaux innovants, pour apporter le confort et l'élégance d'une literie digne des palaces. Pensés pour les hôteliers comme pour les particuliers, ils sont exposés dans tout le réseau Grand Litier (130 magasins en France). Les matelas Room Service 12 et 14 (photo) ont une particularité : la mousse à mémoire de forme du pillow-top qui complète la suspension aux 2046 ressorts ensachés en titane. La garantie d'un bien-être absolu, nuit après nuit...

L'un des avantages de The Circle, le club de l'hôtel parisien Maison Villeroy : l'accès exclusif au bar Grappille de Xavier Thuizat, meilleur sommelier de France, jusqu'à 18 h.



CLUBS PRIVÉS

RÉSERVÉ AUX MEMBRES !

DE LONDRES À PARIS, DE BANGKOK À KIGALI, DE PLUS EN PLUS D'HÔTELS S'APPROPRIENT LE CONCEPT DU CLUB PRIVÉ. INTIME, SELECT, IL SÉDUIT PAR SES ESPACES RÉSERVÉS, SES AVANTAGES EXCLUSIFS, MAIS AUSSI PAR SON ESPRIT DE COMMUNAUTÉ.

Dn être ou ne pas en être, telle est la question. À l'instar des clubs de gentlemen apparus dès le ^{xvii}e siècle en Angleterre, ceux que développent aujourd'hui les hôtels fonctionnent comme une micro-société composée de membres triés sur le volet, qui partagent les mêmes intérêts, les mêmes envies, souvent un même niveau de vie. Ainsi, n'entre pas dans un Soho House qui veut. Trente ans après sa création à Londres, la marque compte 31 maisons, dont celle de Paris dans un hôtel particulier avec jardin d'hiver, cabaret, espace bien-être, et annonce un total de 113 000 membres dans le monde, exclusivement des « *esprits créatifs* ».

Faire partie d'une communauté, échanger, réseauter, dans un cadre décontracté et un décor feutré : voilà leurs motivations. Mais au-delà du *business*, la détente, le plaisir sont aussi prépondérants : ainsi, le Carlyle & Co, sur trois étages au sein du Rosewood Hong Kong, abrite une bibliothèque, une cave à vin, un barbier, un atelier de styliste, le Café Carlyle et ses fameux concerts. À Maison Villeroy, à Paris, l'inscription de base à The Circle, le club des « *fins connaisseurs du meilleur art de vivre* », s'accompagne de trois options et des avantages *ad hoc* : pour « les épicuriens » (privatisation du restaurant Trente-Trois...), « les sportifs » (25 séances de coaching par an...) et « les hédonistes » (10 massages par an...). À Paris toujours, le club de L'Aventure, lancé par le groupe Beaumarly avant même l'inauguration de l'hôtel qui l'abrite, programme des sessions de deep house. Suivront des événements exceptionnels : *talks*, séances wellness, dégustations... En plus d'offrir ce même type d'avantages, le Gleneagles Townhouse à Édimbourg invite ses membres à profiter de ceux de clubs partenaires, lors de leurs voyages à New York ou Barcelone.

Tradition oblige, Londres reste la ville où le nombre de clubs privés dans des hôtels est le plus important. Parmi les plus attractifs, celui du Twenty Two avec ses salons, ses avant-premières dans des galeries ou ses ateliers bien-être, ou celui de The Other House avec cinéma, espace bien-être-fitness dernier cri, salles



The Twenty Two, dans un manoir edwardien à Londres, l'un des spots favoris des artistes, designers, top models, VIP.

L'EXEMPLE DU SAINT JAMES CLUB

« Nous avons le plaisir de compter près de 700 membres à ce jour, se félicite Laure Pertusier, directrice générale du Relais & Châteaux Saint James Paris : majoritairement des Français, des cadres d'entreprises, professions libérales et auto-entrepreneurs, avec une parité homme/femme et un âge moyen qui avoisine les 50 ans. Le parrainage d'un membre actif du Club est obligatoire, puis la demande est soumise au comité de direction qui statue et rend sa décision. Nous proposons différentes formules d'adhésion qui s'échelonnent entre 1650 € et 5300 €, après les droits d'entrée de 1650 €. »

© VICTOR BELLOT, DR



« The Other House procure un sentiment d'appartenance et de liberté », explique Naomi Heaton, PDG, fondatrice et copropriétaire de cet hôtel londonien.




Pour fidéliser ses clients, les faire revenir le plus souvent possible, Soho House, ici celui de Paris, a su créer une vraie communauté.

à manger privées. Le Circle Club, au sein du tout nouveau Design Hotels Sir Devonshire Square, soigne, lui, ses membres avec des réductions, des surclassements, des check-out tardifs...

La tendance du club dans les hôtels s'observe partout dans le monde et dans tous types d'établissements : ainsi, le très confidentiel Pinnacle Kigali au Rwanda revendique « le premier club privé d'Afrique de l'Est », ouvert « aux entrepreneurs, aux créatifs et aux leaders

culturels ». À la clé, un service de conciergerie haut de gamme, des séances de coaching sportif, un bowling, une bibliothèque...

Dans un autre registre, Aman a lancé un troisième Aman Club au sein du Aman Nai Lert Bangkok, inauguré au printemps dernier : « une avancée décisive dans la stratégie d'expansion mondiale de notre Aman Club », souligne Vlad

Doronin, le PDG du groupe. Après le succès de nos clubs exclusifs à Tokyo et New York, et avec dix autres sites en cours de développement, notamment à Dubaï, Riyad, Miami Beach et Beverly Hills, Bangkok apparaît comme l'emplacement idéal. Niché dans le parc historique de Nai Lerd, le Aman Nai Lert Bangkok offre un havre de paix au milieu de l'énergie vibrante de la ville. » La définition même du club privé... 



© ALEXANDRE TABASTE, DR

UN TEMPS POUR SOI

Nombre d'hôtels ont choisi de créer un club concentré sur l'offre bien-être, avec accès aux installations, cours exclusifs, coaching privé... C'est le cas par exemple à Paris de l'Hôtel de Crillon, du Ritz Paris ou encore de la toute nouvelle Maison Champs-Élysées avec son Unlimited Club, mais aussi à Londres, du Jumeirah Carlton Tower avec son Peak Fitness Club (photo). Inauguré en ce début d'année, le Six Senses London possède le tout premier club privé du groupe, également dédié au bien-être, baptisé Six Senses Place.



À Edimbourg, en Écosse, le Gleneagles Townhouse n'ouvre les portes de son très beau *rooftop* bar qu'aux clients de l'hôtel et aux membres de son club.



MAUD BAILLY

L'hospitality à la française

DEPUIS TROIS ANS, ELLE DIRIGE SOFITEL, SOFITEL LEGEND ET MGALLERY. TOUT RÉCEMMENT, ELLE A LANCÉ EMBLEMS COLLECTION, UNE SÉLECTION DE REFUGES INTIMES, PAISIBLES ET ÉLÉGANTS. À CET ÉCOSYSTÈME DE MARQUES DU GROUPE ACCOR, MAUD BAILLY APORTE UNE BELLE ÉNERGIE.

Son parcours impressionne souvent : une formation en trois étapes, École normale supérieure, Sciences Po Paris, ENA, puis l'Inspection générale des finances, la SNCF (elle a été directrice de la gare Paris-Montparnasse à moins de 30 ans), le gouvernement de Manuel Valls (cheffe du pôle économique et digital) et finalement, Accor, dont elle a notamment créé le programme de fidélité, All (100 millions de membres aujourd'hui !). Désormais en charge des « *plus françaises des marques de luxe du groupe* », elle se donne pour mission de « *réinventer des espaces, enrichir l'expérience client et les missions des collaborateurs, redonner du sens, du beau...* »

Leader historique de son pôle, Sofitel et ses 118 hôtels : « *un petit bout de France, partout dans le monde. La désirabilité de la marque est revenue. 33 % du réseau est en rénovation (celles de New York, Athènes ou encore Bangkok viennent de s'achever), et nous allons ajouter 39 Sofitel dans les trois ans. Sofitel Legend, avec ses six adresses, porte une dimension plus historique, un héritage patrimonial. MGallery est une collection de boutique-hôtels charmants. Nous en avons 124 et 49 vont ouvrir d'ici trois ans, sur l'île d'Oléron, à Tulum au Mexique, au Japon...* »

Quand on lui demande l'intérêt de lancer une marque alors que le groupe Accor en compte déjà 47, Maud Bailly répond que « *Emblems correspond à un besoin du marché, des clients comme des investisseurs, des propriétaires de biens, souvent des résidences qui sont dans leur famille depuis des générations, et dont ils veulent préserver l'identité.* » Leurs points communs ? Des chambres de 40m² minimum, 30 % de suites environ, beaucoup de logements privatifs (villas, cottages, chalets...). Lucknam Park dans les Cotswolds, en Angleterre, inaugure la marque. Suivront sept autres établissements, déjà signés, dans les Rocheuses canadiennes, à Cortina d'Ampezzo en Italie, au Vietnam... Objectif annoncé : 60 adresses d'ici 2032. Mais au-delà du nombre, Maud Bailly évoque un état d'esprit : « *Les Emblems sont des destinations en soi pour des voyageurs esthètes, des sanctuaires, des refuges isolés de la folie du monde, qui poussent le curseur du luxe, de l'exclusif et de l'espace.* »

© DANIEL SCHWARTZ

SES DESTINATIONS DE VACANCES

« *J'adore l'Égypte pour ce qu'elle a apporté au monde. Ce n'est ni l'Afrique, ni le Moyen-Orient, c'est unique ! J'ai dû y aller une quinzaine de fois et j'ai découvert récemment le merveilleux site de Saqqarah. J'aime aussi le Vietnam pour sa positivité contagieuse, sa résilience, sa jeunesse. Mais mon principal refuge, c'est ma maison en Bretagne Nord : un lieu de ressourcement, simple, connecté à la nature, où le contact avec la mer est vivifiant et reposant à la fois. Tout cela ramène à l'essentiel.* »



ENVIE DE WEEK-ENDS



Au cœur de L'Isle-sur-la-Sorgue, paradis des chineurs, L'Isle de Leos, nouveau 5-étoiles de la collection MGallery, se veut un havre de paix, chaleureux et agréable.

© FRANCIS AMIAND

Sacrés, les week-ends !

ELLES RÉSISTENT CONTRE VENTS ET MARÉES AUX BOULEVERSEMENTS SOCIÉTAUX, AUX CRISES ÉCONOMIQUES, POLITIQUES, CES ÉCHAPPÉES BELLES QUI PONCTUENT LE CALENDRIER. VÉRITABLES RESPIRATIONS, RETROUVAILLES AVEC SOI-MÊME, SES AMIS, SA FAMILLE. ON EN RÊVE, ON LES PEAUFINE. ET EN FONCTION DE SES ENVIES, DE SON BUDGET, DE SON ÉTAT D'ESPRIT, ON CHOISIT L'HÔTEL, PROMESSE DE FÉLICITÉ, DE DÉPAYSEMENT, DE DÉCOUVERTES.





À une heure de Paris, dans l'Eure, ce manoir normand du XIX^e siècle, ancien Relais & Châteaux rebaptisé Verneuil la douce, joue la carte *arty* romantique.

Il y a peu de temps encore, dans les entreprises où l'habit faisait le moine, la hiérarchie admettait que la veille du week-end, le vendredi, femmes et hommes adoptent le «*casual Friday*», tenue décontractée pour filer à l'anglaise vers d'autres horizons, leur journée terminée. Une coutume américaine, qui avec le télétravail a pris du plomb dans l'aile. En revanche, le week-end reste le sujet principal des conversations du vendredi en «présentiel» ou en virtuel. Et les échanges de bons plans, des itinéraires les plus fluides, des vols les plus agréables et si possible les moins chers, des destinations et des hôtels en vogue vont bon train. Histoire de mettre toutes les chances de son côté pour réussir à 100 % ces courtes parenthèses. Les hôteliers, sensibles à cet enjeu, multiplient les offres alléchantes, les expériences pouvant s'inscrire dans un planning serré, et peaufinent l'accueil des «week-endistes». À travers les dix nouvelles adresses testées pour ce dossier spécial, nous l'affirmons haut et fort, l'imagination est au pouvoir.

La fantaisie, l'originalité prévalent, du Prince de Conti, théâtral 4-étoiles parisien, rive droite de la Seine, à l'esprit *arty* de Verneuil la douce, petit manoir du XIX^e siècle en Normandie. Ou encore de l'hôtel Pantoufle dans la Drôme provençale, ode à la flemmardise, à la Maison Chiberta au Pays basque, propriété d'Annie Famose, championne olympique de ski en 1968, invitation à entretenir sa forme, entre le 18-trous proche et les déferlantes tout aussi proches.

L'hôtel, plaisir épicurien aussi à la Villa Pétrusse, élégante demeure Art déco où le chef Kim de Dood, longtemps bras droit de Paul Pairet (membre du jury de *Top Chef*) à l'Ultraviolet, 3-étoiles de Shanghai, dépoussière l'offre gastronomique luxembourgeoise. Même esprit à La Roue, restaurant de L'Isle de Leos, 5-étoiles, MGallery, ouvert à L'Isle-sur-la-Sorgue par Patrick Bruel, avec la carte créative de Yon Masurel. En la matière, le tout nouveau Carlton Milan, dixième établissement Rocco Forte, avec aux commandes des cuisines l'incroyable Fulvio Pierangelini, chef d'orchestre de tous les restaurants du groupe familial, cartonne.

Et si «week-end», mot anglais qui n'a pas son équivalent en français, se conjuguaient dans les Cotswolds, campagne aux villages couleur miel, à moins de deux heures de West London... Un peu l'équivalent du Perche, en plus chic, plus snob, avec ses cottages fleuris, ses vieux manoirs et ses fermes. Sarah Ramsbottom et Paul Baker viennent d'ouvrir Hyll. Pas de piscine, pas de spa, pas de salle de fitness. Juste en évidence, dans les chambres, deux brochures qui donnent le ton : «Ne rien faire» et «Faire quelque chose». Deux façons d'imaginer et vivre ses week-ends, où que ce soit. De profiter de ces escapades hôtelières pour déchiffrer les dunes et leur écosystème, visiter des musées et des expositions insolites, des manufactures résistant au temps, un vieux village, une table originale, et même parcourir sous terre des kilomètres de casemates classées au patrimoine de l'Unesco. En piste ! **AMCLD**

© DR





VERNEUIL LA DOUCE EURE

Œuvres très personnelles

ON LE DIRAIT ÉCHAPPÉ D'UN CONTE DE FÉES, CE MANOIR DU XIX^E SIÈCLE TYPIQUEMENT NORMAND... SON SEUIL FRANCHI, L'ILLUSION SE POURSUIT ENTRE FRESQUES ET FARANDOLES DE MOTS POÉTIQUES. CADRE 4-ÉTOILES POUR ÉCHAPPÉE BELLE.

Sous les fresques de Ségolène Derudder, illustratrice, muraliste, hôtes et non-résidents grignotent à toute heure, partagent un *tea time*, prennent un *drink*.

Samedi, jour de marché sur la place de Verneuil d'Avre et d'Iton, dominée par l'église de la Madeleine du XII^e siècle, que le peintre Maurice de Vlaminck percevait comme une « *énorme et gracieuse fleur de pierre* ». Un des joyaux de cette ville médiévale fondée en 1120 par le fils de Guillaume le Conquérant. Depuis le Covid, nombre de ses maisons dites de caractère ont été achetées par des Parisiens. « *Ça nous a bien bousculés*, confie Christine, l'une des habitantes. *Les stands de traiteurs, les denrées de luxe se sont multipliés, et les prix ont grimpé. Du homard, en novembre, à 59€ le kilo, c'est l'effet parisien.* »

À une heure de Paris depuis la gare Saint-Lazare, 1h30 environ en voiture, le gros bourg, planté dans une campagne verdoyante flirtant avec le Perche, mérite qu'on le visite de long en large. Et a charmé Camille Omerin, 37 ans, à la

recherche d'un lieu pour créer son premier hôtel. Après avoir lancé Maison Père, marque de mode, elle se consacre désormais à la décoration. Première réalisation, Verneuil la douce, base line « *Demeure d'art* », en lieu et place du Clos, l'un des plus anciens établissements estampillés Relais & Châteaux : « *J'ai pris le risque d'imaginer, en toute liberté, un autre univers, le mien, et donc de le rebaptiser.* » Camille s'improvise architecte d'intérieur, entourée d'artisans et d'artistes. Ségolène Derudder, illustratrice et muraliste, diplômée de Penninghen, école renommée en arts graphiques et architecture, répond présente, d'emblée. Ses fresques s'emparent, sans retenue, des plafonds, des murs du lobby, du grand salon, du restaurant et des suites. On aime ou pas son interprétation libre de scènes mythologiques, soulignées de phrases glanées dans des recueils de poésie par Camille.

© DR



En s'attablant à Patiné, restaurant gastronomique de Cyril Coutin, on rentre en scène, prêt à interpréter son rôle de convive. Mots en écriture cursive au-dessus des voûtes, rimes traduites de George Buchanan, historien écossais du XVI^e siècle, poète à ses heures, fresque au plafond, menus glissés entre les pages de romans de Gallimard... tel celui posé sur notre table, *La Collision* de Paul Gasnier. Cette théâtralisation distrait de la carte avant qu'elle capte le regard. Une carte saisonnière, fleurant bon la Normandie, où l'oreiller de la Belle-Aurore forme un duo équilibré avec le turbot poêlé, et le plateau de fromages, parfaitement affinés, région laitière oblige, précède la pomme et son sorbet au cidre.

Ces agapes conclues, faute de se préparer au sommeil au Spa des Songes n'ouvrant qu'au printemps, on traîne au salon, hésitant entre une tisane du jardin et un doigt de calva... avant de regagner sa suite familiale où deux adorables lits gigognes encastrés dans une niche incitent les enfants au chahut, tandis qu'au-dessus du lit parental, une fresque, un rien coquine, interpelle ses occupants. © AMCLD

Ci-dessus La verrière bénéficie tout à la fois de la vue et de la sérénité du parc, mais surtout de la lumière naturelle qui l'inonde.

Page de droite Aussi poétiques, les salles de bains aux vasques coquillage et linge Linvosges estampillé Verneuil la douce, en fil d'or.

LES AIGUILLES DE LA RISLE

Bohin, Entreprise du patrimoine vivant, est la seule en France à fabriquer, depuis 190 ans, des aiguilles et des épingles de couture exportées dans 40 pays. Son outillage : des machines anciennes. Visite du 30 mars au 30 octobre 2026 des ateliers de production, mais aussi du Grand musée contemporain évoquant le passé métallurgique de la vallée de la Risle et expositions temporaires consacrées aux travaux de haute couture. À Saint-Sulpice-sur-Risle, à 15 minutes de Verneuil.





LA PARTICULIÈRE CALVADOS

L'exception caennaise

HUIT CHAMBRES, C'EST PEU, MAIS HUIT CHAMBRES DE CARACTÈRE, C'EST FORMIDABLE, POUR DÉCOUVRIR À CAEN LES MERVEILLES HISTORIQUES ÉPARGNÉES PAR LES BOMBARDEMENTS DE 1944, SE BALADER SUR LES PLAGES PROCHES ET LES CAMPAGNES AU LONG COURS DE L'ORNE.

Reconstruite dans l'urgence, à la va-vite, après la Seconde Guerre mondiale, Caen, capitale de la Basse-Normandie, avant qu'administrativement le terme disparaisse, ne retient guère le flot des touristes, filant vers les plages du Débarquement entre Ouistreham et Colleville-sur-Mer, le Bessin et la cathédrale de Bayeux, le Bocage et la Suisse normande sculptée par l'Orne courant se jeter dans la Manche. La plupart des visiteurs passent, au mieux, une demi-journée entre l'abbaye aux Dames, l'abbaye aux Hommes, le château fort de Guillaume le Conquérant et le Mémorial, centre culturel dit de la Paix. Caen mérite mieux. Cet hôtel de caractère marque peut-être l'amorce d'une ère nouvelle, espérant que d'autres suivront le mouvement, la ville manquant de jolis hôtels.

Ils sont trois, Hélène, Charles-Antoine et Paul-Henri, à l'initiative de ce projet *adults only*. « Nous savons qu'en France ce parti pris interpelle, mais notre maison ne se prête pas à la réception des bébés et des enfants de moins de 14 ans », expliquent les propriétaires, ajoutant : « Notre priorité, permettre de vivre, en centre-ville, une expérience authentique dans une demeure du XVII^e siècle, jouxtant le couvent des Cordeliers, monastère franciscain au XIII^e siècle, partiellement détruit en 1944, et dont ne subsiste qu'une

partie de la chapelle et des bâtiments conventuels. »

Franchir les battants en bois massif de La Particulière, c'est pénétrer dans la Normandie opulente, aristocratique, discrète, des seigneurs prêts à défendre leur territoire et leur foi. « L'essentiel était de retranscrire cette époque avec l'aide d'artisans chevronnés, de restaurer les poutres, les murs en pierre de Caen, de restructurer l'espace avec nuance pour créer notre boutique-hôtel. » Huit chambres, dont les tissus, les objets, dessinent des univers différents, deux salons, un bar à cocktails et un patio jardin regardant la chapelle de la Miséricorde, se partagent les étages, sans heurter l'œil esthète. Avec naturel et une signature très française : linge de maison, étoffes d'éditeurs, produits Clarins. Et bien sûr, au bar, quelques calvados millésimés. **AMCLD**

MUSÉE DES BEAUX-ARTS, LE GRAND ÉCART

À l'intérieur des remparts du château, ceint d'un jardin de sculptures, ce musée possède la plus belle collection européenne de peintures du XVI^e au XX^e siècle. Et une salle dédiée au cubisme, en partenariat avec le Frac de Normandie. Avec en prime, ateliers, stages, activités, tous publics.

© DR



Page de gauche Charme des pièces mansardées, des meubles et objets chinés, sérénité d'un patio que le printemps fleurit et parfume.

Ci-dessus Le 1824, Cocktail Club & Salon de thé, le bar où les Caennais aiment se retrouver et les hôtes découvrir la carte des spiritueux.



Ci-dessus Dans le salon posé entre les étages trône en majesté un tableau du prince de Conti chiné par l'architecte d'intérieur Eric Allart.

Page de droite Tissus Pierre Frey pour recréer l'exubérance des intérieurs au temps de Louis XIV. Dans les étages, chambres avec vue historique.



HÔTEL PRINCE DE CONTI PARIS

Quand les nobles s'amusaient

JOYEUX, BAROQUE, ENTRE ŒUVRES D'ART DU XVII^E SIÈCLE, COULEURS FLAMBOYANTES ET BOSQUETS VERDOYANTS, L'HÔTEL PARTICULIER DU MÉCÈNE DE MOLIÈRE ÉVOQUE LES FÊTES GALANTES, LES PIÈCES DE THÉÂTRE QUI SE JOUAIENT DES TRAVERS DES HAUTS PERSONNAGES.

Alexandra et Julie Marang, les deux sœurs désormais à la tête de la collection hôtelière Paristory, rêvaient de posséder un établissement dans le vieux quartier historique de la Rive gauche. Elles l'ont déniché en traversant la Seine via le pont Neuf, rue Guénégaud. Une demeure particulière du siècle du Roi-Soleil, avec ses bosquets redessinés et plantés d'essences pérennes par Caroline Vandervort. Une poignée des 23 chambres ouvre sur ces espaces disposant au cœur de Paris d'un coin de verdure. À quelques pas du premier théâtre de Molière dont le prince de Conti fut l'un des mécènes. Ressusciter l'esprit de l'époque, des lieux et de ses personnages, tel est le but, pour transporter les hôtes dans ce Paris courtois, avant qu'il ne file à Versailles.

Avec Eric Allart, architecte d'intérieur, designer mais aussi antiquaire, les sœurs Marang s'en donnèrent à cœur joie, jonglant entre ambiance baroque, celle de ce siècle qui aimait tout sauf la sobriété, et une collection d'œuvres d'art. En un an, Eric Allart parvint à réunir une vingtaine de pièces certifiées, glanées sur les sites d'enchères en ligne, dans les galeries et les maisons de vente. Fier, entre autres, de son petit portrait de Molière du XVII^e siècle et du testament du prince de Conti acheté en Allemagne. Heureux d'avoir accroché dans le lobby le portrait de la duchesse Suzanne de Navailles, dame d'honneur de Marie-Thérèse d'Autriche, reine de France et

de Navarre. Charmé par ladite dame, le roi força ses appartements. Elle sut le tenir à distance. Le lendemain, le roi trouva porte verrouillée. Ce qui valut à la duchesse dix ans de bannissement sur ses terres. Ainsi, en escaladant les étages, d'une pièce à l'autre, d'un tissu Pierre Frey à une photo style XVIII^e siècle du fleuriste photographe Harald Altmaier, l'histoire de Paris se raconte. « *Cela vous étonne, si je vous confie que les Américains raffolent déjà du lieu. Aimant occuper, dans les étages supérieurs, les chambres avec vue sur la coupole de l'Institut de France et celles qui, ouvrant sur un même palier, peuvent, portes closes, composer un appartement privé*, précise Julie Marang, propriétaire associée. *Pratique pour les familles, de plus en plus nombreuses, à voyager, enfants, parents, et grands-parents.* » **AMCLD**

L'ART DE L'ILLUSION

Jusqu'au 1^{er} mars prochain, la Monnaie de Paris, juste *next door*, quai Conti, expose deux cents œuvres, une première en France, de Maurits Cornelis Escher, artiste hollandais du XX^e siècle, maître des perspectives illogiques, des métamorphoses, des effets visuels. Huit salles dévoilent son univers très personnel. Les enfants, à partir de 6 ans, adorent autant que les adultes.



PANTOUFLE DRÔME PROVENÇALE

Question de peinture

EN REPRENANT SUR LA PLACE DE MARSANNE, SON VILLAGE, L'ANCIEN HÔTEL DE FRANCE DATANT DE 1905, JEANNE JOUVET DÉCIDE DE METTRE TOUS LES ATOUTS DE SON CÔTÉ POUR OUVRIR, À L'ANNÉE, LES 17 CHAMBRES, CLASSÉES PAR POINTURE. LE PIED !

C'est une de ces petites communes perchées, où les siècles se lisent en parcourant ses ruelles, des ruines du château du IX^e siècle à l'église romane de Saint-Félix. Un village vivant, avec ses marchés de producteurs, sa poignée de commerces. Un village entouré de forêts, départ de chemins de randonnées cyclables, équestres et pédestres. Avec non loin, Grignan et les vignobles de la vallée du Rhône.

Jeanne, mesurant les charmes de sa commune, désolée de constater que le vieil hôtel, un temps conserverie avant d'être repris par des Parisiens, n'a pas trouvé sa vitesse de croisière, tente sa chance. Pour recréer du lien social, attirer les visiteurs, nombreux dans la région, à séjourner à Marsanne. Formée à l'Institut Bocuse, Jeanne se lance. La tendance « *slow life* », le calme et la sérénité de Marsanne lui inspirent le nom Pantoufle, et la philosophie : inciter à la flânerie, la flemmardise, à prendre son temps. Un concept qu'elle traduit avec les architectes décorateurs Luc et Laëtitia Boulant, choisissant des matières naturelles, des objets vintage, des pièces design d'éditeurs et dans les chambres, des produits de courtoisie Terre de Mars, français, vegan, bio, en adéquation avec l'esprit Pantoufle. Reste pour que son 4-étoiles vive toute l'année, entre sa piscine, son espace fitness, à imaginer des retraites bien-être orchestrées par des spécialistes du yoga, de

la méditation, invités en résidence, des week-ends à thème. Et de proposer avec le chef Quentin une carte savoureuse, joyeuse, changeant tous les trimestres, une carte très « maison de campagne » pour reprendre son expression. « *L'enthousiasme de mes premiers hôtes, certains ont déjà retenu leur prochain séjour, m'incite à poursuivre plus avant, à imaginer une vraie collection de demeures campagnardes, dans de vieilles bâtisses. Histoire de sauvegarder le patrimoine, histoire à 28 ans de ne pas pantoufler* », s'amuse Jeanne, très déterminée. **AMCLD**

DE VIGNES EN TRUFFIÈRES

Faire le plein de vins et de truffes au Domaine de Montine, près de Grignan, dans la vallée du Rhône... À 25 minutes en voiture de Pantoufle, les Monteillet produisent de belles appellations du sud de la vallée du Rhône dont nombre à base de marsanne, cépage blanc. Méline et Camille Monteillet, quatrième génération à la tête du vignoble, élèvent leurs vins en biodynamie, organisent des visites du vignoble et des installations. Et la vente, sur place, de leurs vins, mais aussi de truffes.



Page de gauche Une jolie terrasse extérieure, une longue piscine, indispensable l'été. Jeanne Juvet, pantouflarde, est bien dans le bain.

Ci-dessus Dans les chambres, les architectes-décorateurs ont privilégié matières et couleurs naturelles, invitant à ralentir, à lever le pied.



Ci-dessus Abrazo, restaurant où, hiver comme été, les convives apprécient la cuisine inventive, aux saveurs métissées, du chef Juan Arbelaez.

Page de droite Le feu... Le chef colombien adore tout cuisiner sur la braise. L'eau, bienvenue, de la piscine intérieure, quand l'océan se déchaîne.



MAISON CHIBERTA PAYS BASQUE

Se faire la balle

CONSTRUIT EN 1930, L'HÔTEL DE CHIBERTA ET DU GOLF, À ANGLET, MÉRITAIT UN SÉRIEUX « RIPOLINAGE ». MISSION ACCOMPLIE AVEC FLAMBOYANCE, ENTRE ARCHITECTURE OLÉ OLÉ ET CUISINE TOUT FEU, TOUT FLAMME, DU TRÈS MÉDIATIQUE CHEF JUAN ARBELAEZ.

Si elle a raccroché ses bâtons de ski, Annie Famose, médaillée lors des JO d'hiver 1968, continue de décrocher des étoiles, désormais hôtelières et épicuriennes. Dernier 4-étoiles entré dans sa collection, Maison Chiberta. Un nom qui traduit exactement son positionnement : celui d'une grande maison de vacances, sans chichi, sans prétention, de 58 chambres. Une maison ouverte toute l'année, entre golf 18 trous, lac, pinède et plage. Situation privilégiée pour s'échapper aussi bien en février qu'en septembre, en mars qu'en novembre, pour qui souhaite éviter la foule estivale.

Rénové en quelques mois par l'atelier Gardera & Pastre, bien implanté dans le Sud-Ouest, le vieil hôtel défraîchi assume sa nouvelle identité hispanisante entre ses sols en terre cuite, ses objets artisanaux, chinés de l'autre côté de la frontière, ses couleurs ocre, bronze, mandarine et sa table du chef colombien Juan Arbelaez, maître ès braises. Ciel bleu, on file au golf ou contempler de plus près l'océan, voire le braver sur une planche de surf. Ciel grisonnant, direction le spa L:a Bruket, marque bio suédoise, pour cultiver sa forme, entre massages,

piscine intérieure, sauna, hammam, studio fitness Technogym, ouvert jour et nuit. Envie de ville, fièvre acheteuse, on s'offre une escapade à Biarritz, moins de 4 kilomètres, à pied ou à bicyclette pour les plus sportifs. Avant de rentrer à la Maison, pour, au bar, savourer un cocktail signature, Basilswing, Pina-fizz ou Maverick, accompagné de quelques tapas, empanadas, tiropita, piquillos. Histoire de se dépayser. **AMCLD**

LA MAISON DE L'ENVIRONNEMENT

Rouverte en novembre après avoir été détruite par un incendie, il y a cinq ans, avec son architecture basse, élégante, c'est une belle entrée en matière au parc d'Izadia, 15 hectares dunaires d'une diversité incroyable. Visites guidées ou non, kit d'apprenti naturaliste pour les enfants, expositions, ateliers, photos. Pour tout savoir sur la faune, la flore, le passé et le devenir du littoral, mais surtout le parcourir en connaissance de cause.



L'ISLE DE LEOS, MGALLERY VAUCLUSE

Le temps des copains

IL EST COMME ÇA, PATRICK BRUEL, PRÊT À EMBARQUER DANS SES AVENTURES SES POTES, CEUX DE TOUJOURS COMME LES NOUVEAUX. IL A PROCÉDÉ AINSI POUR OUVRIR SON 5-ÉTOILES, À L'ISLE-SUR-LA-SORGUE, OÙ L'ON CROISE RENAUD ET DAVE, SES AMIS CHANTEURS.

Bruel aime la terre, la cultiver, s'y ancrer. Depuis vingt ans, propriétaire du Domaine de Leos, il plante oliviers, vignes, amandiers, arbres fruitiers, puis récolte, transforme, soucieux de respecter les hommes et leur environnement. Amoureux de ce Vaucluse provençal et de L'Isle-sur-la-Sorgue, envahie dès les premiers rayons de soleil par celles et ceux traquant l'objet rare chez les quelque 300 antiquaires et brocanteurs, il projetait d'y devenir hôtelier. Le rachat, en plein centre, des ruines d'une scierie du XIX^e siècle, fermée il y a cinquante ans, l'autorise à concrétiser ses rêves d'un 5-étoiles. Le premier en ces lieux pourtant si touristique. Avec l'accord des bâtiments de France, le cabinet d'architecture Rougerie+Tangram prend possession des 6 000 m², remonte les murs, redistribue l'espace avant que Jean-Philippe Nuel et Patrick Bruel prennent le relais pour habiller les pièces. Car oui, l'architecte d'intérieur et le « saltimbanque » ont bossé main dans la main. Pour penser le lobby comme une place de village, avec son bar animé par le chef barman, MOF, Stéphane Ginouvès, et son restaurant de 80 couverts, où Yon Masurel, chef croisé sur un bateau par Bruel, mérite, au prochain Michelin, de décrocher une étoile. Un lobby animé les jeudis, vendredis, samedis, par

des musiciens se produisant devant l'*Âme de la Provence*, mur de tuiles et de roues imaginé par Jean-Philippe Nuel. Même complicité des deux hommes pour meubler et accrocher des œuvres d'art dans les 28 chambres et 11 suites. Et même enthousiasme pour implanter le spa. Dehors autour de la piscine et dedans autour du bassin équipé de 27 jets d'eau sensoriels. Un spa, L'Olivier de Leos, marque cosmétique à base de feuilles et d'huile d'oliviers du domaine de Paaaaaattrick. **AMCLD**

FILER AU FIL DE L'EAU

Jusqu'au milieu du XX^e siècle, les rives de la Sorgue, qui en toutes saisons affiche 13 degrés, comptaient plusieurs manufactures. Une seule tourne toujours : la maison Brun de Vian-Tiran, spécialisée, depuis 1808, dans la filature, le tissage et le façonnage des plus belles laines du monde comme ce fil en poil de chèvre cashgora, croisement d'une chèvre du Cachemire et d'une chèvre angora de Nouvelle-Zélande. Chaque mardi après-midi, la maison organise une visite guidée de ses ateliers de production et de création qui emploient 50 salariés. Musée et boutique ouverts tous les jours.



Page de gauche Avec l'architecte d'intérieur Jean-Philippe Nuel, Patrick Bruel a imaginé un 5-étoiles qui lui ressemble, convivial avant tout.

Ci-dessus De grands balcons, une longue piscine, un jardin, pour profiter été comme hiver du soleil, l'hôtel restant ouvert toute l'année.





Toujours dans la maison de maître, Le Lys, table gastronomique du chef Kim de Dood, visant l'étoile, prolonge le salon-bar.

VILLA PÉTRUSSE LUXEMBOURG

Deux hôtels en un!

UNE VILLA BOURGEOISE, CONSTRUITE AU XIX^E SIÈCLE EN SURPLOMB D'UNE RIVIÈRE, LA PÉTRUSSE. ABANDONNÉE PENDANT DES ANNÉES. ET QUI, MAGNIFIÉE PAR TRISTAN AUER, ARCHITECTE AMOUREUX DES BELLES DEMEURES PATRIMONIALES, AFFICHE CINQ ÉTOILES.

C'était la mode en 1880 d'asseoir sa réussite en construisant, non loin du pont Adolphe enjambant la Pétrusse, une villa cossue. Henri-Eugène de Kerckhoff, riche négociant en tissu, succomba à la tentation, chargeant Pierre Kemp, architecte en vogue du chantier, et Édouard André, paysagiste reconnu, celui du parc des Buttes-Chaumont à Paris, de lui aménager un jardin romantique au-dessus de la rivière. Deux ans de travaux rondement menés, et en 1882 la famille de Kerckhoff emménage. Position sociale affirmée. Au décès du père de famille, Albert, fils aîné, hérite du bien. Quand il décède, jeune, son épouse convole avec le docteur Baldauff qui, sans complexe, donne son nom à la propriété. Ainsi, les descendants du médecin se transmettent la Villa Baldauff de génération en génération. En 1986, elle rentre même, pour son architecture caractéristique de la fin du XIX^e siècle, à l'inventaire supplémentaire des monuments classés.

© AMAURY LAPARRA

Drame, en 2010, les volets se ferment. La villa sombre dans l'oubli. Sept ans plus tard, La Luxembourgeoise,

compagnie foncière, la rachète avec l'intention d'y ouvrir un hôtel, le plus chic de Luxembourg. « *Mon premier contact visuel avec cette propriété et son jardin abandonnés, non entretenus, m'a bouleversé*, explique Tristan Auer, architecte appréhendé pour redonner vie à l'ensemble. *Comment pouvait-on laisser dans cet état une maison de famille bourrée de souvenirs visibles et lisibles encore dans certaines pièces ? Les paroles de la chanson de Bérabab "Quatre murs et un toit" m'ont accompagné, me noyant de nostalgie à chaque visite... Un désastre et des dégâts importants. Il a fallu de très longs mois pour assainir les structures rongées par la mûre, mais aussi convaincre les architectes des bâtiments historiques du Luxembourg du bien-fondé des travaux, ce qui m'a laissé le temps de m'imprégner de l'histoire des lieux. Et aux autorités de classer, en 2018, l'ensemble des bâtiments au monument national.* »

Avant de tracer la moindre esquisse, Tristan Auer, esthète, un rien dandy, recense tous les éléments encore en place : mobiliers, papiers peints à la main par Sosthène Weis



d'origine, peintures utilisées au cours des années. Avec patience, il reconstitue le puzzle, retrouve des pièces disséminées, démontées, dont de superbes lustres que montrent les vieilles photos: «*La Villa devenant hôtel, j'ai dû mener de front deux chantiers, l'un dans la demeure de maître avec ses codes, son existant à respecter, l'autre dans les communs avec davantage de liberté.*»

Aujourd'hui, Villa Pétrusse, Relais & Châteaux 5-étoiles de 22 chambres et suites, c'est un peu deux hôtels en un. Dans la maison de maître donnant sur l'avenue et le parc de la ville, un style très Art déco avec les lustres, les œuvres d'art, les couleurs d'origine, dans les chambres, les salons, le bar, Le Lys, restaurant gastronomique du chef Kim de Dood venant du restaurant Ultraviolet, 3-étoiles du chef Paul Pairet à Shanghai. Une atmosphère feutrée où les mots se chuchotent, les grands vins se dégustent dans un silence quasi religieux entre personnes de bonne compagnie, bijoutées, apprêtées. Et dans les dépendances, une ambiance plus contemporaine, plus joyeuse, une vue plus ouverte sur le parc, une cabine spa Susanne Kaufmann et

Le Ciel, brasserie coiffée d'une verrière, ouverte 7 jours sur 7, dont la carte marie plats 100 % luxembourgeois et incontournables de la cuisine internationale. Mais surtout du mobilier, des objets créés sur mesure par Tristan Auer qui, tout en s'inspirant de son histoire, ancrent l'ex-villa Baldauff dans le ^{xxi}e siècle. Promesse d'un nouvel avenir, pied de nez à un destin contrarié. **JBC**

JOUER LES TAUPES

Enfin presque, en partant sous terre à la découverte des casemates du Bock, classées au patrimoine mondial de l'Unesco. 17 kilomètres de souterrains creusés au ^{xvii}e siècle par les Espagnols occupant le pays et voulant se protéger d'une éventuelle attaque française. Ces tunnels rouverts après huit ans de travaux, larges, bien entretenus, ponctués par des scènes de sons et lumières, c'est une lecture d'une à deux heures de l'Histoire. En partant de la place de la Constitution en centre-ville, pour ressortir non loin de la Villa dans le parc de la Pétrusse. Le concierge de l'hôtel peut réserver les billets et organiser cette visite.



Page de gauche À l'étage de la Villa Pétrusse, le salon d'une des plus belles suites du 5-étoiles, la suite Melusina, avec sa cheminée, uniquement décorative.

Ci-dessus La chambre de la suite Melusina au décor magnifié par Tristan Auer. Ses hôtes bénéficient 24 h/24 des services d'un majordome.



Ci-dessus Motifs géométriques, lignes harmonieuses, mobilier réalisé sur mesure... The Carlton Milan puise son inspiration chez les grands designers du xx^e siècle.

En haut à droite Des chambres avec vue sur l'église de San Pietro Celestino à la terrasse de la suite Présidentielle, l'hôtel dévoile le cœur historique de Milan.



THE CARLTON MILAN ITALIE

Un sanctuaire du style

AU CŒUR DU QUARTIER HISTORIQUE, CETTE NOUVELLE ADRESSE DE LA COLLECTION ROCCO FORTE HOTELS, LA SECONDE À MILAN, MARIE TOUT CE QUI FAIT LA MAGIE DE LA VILLE LOMBARDE : MODE, DESIGN ET GOÛT DE LA SOPHISTICATION.

Comme pour mieux fuir le brouhaha de la capitale économique italienne, le Carlton Milan se déploie en majesté derrière des grilles discrètes. Dans sa petite cour, les berlines entrent à pas lent. Jadis propriété du groupe Baglioni, l'hôtel, composé de deux immeubles, l'un du XIX^e siècle, l'autre des années 1960, est entré dans le portefeuille de Rocco Forte, reprenant à son compte tout ce qui fait la singularité du groupe, en particulier la décoration signée Olga Polizzi et la gastronomie orchestrée par le chef Fulvio Pierangelini. Les travaux furent un vrai tour de force, s'étalant sur cinq ans.

Dans le hall, de longues colonnes, relookées bronze et noir, témoignent de ses trésors passés. Une courette au mur végétal et ses deux antiques statues de lion sont là, en clin d'œil aux racines britanniques de la famille Forte. Sous son dôme habillé de lumière, le Jardin d'hiver, abritant une table excellente, s'enivre de couleurs vert sauge et de plantes débordantes en suspension. Le style voyage ainsi, d'une élégance parsemée de touches singulières (un vase africain sur un table design au milieu du lobby), au fil de l'histoire, sur tous les continents. Le designer Paolo Moschino a brillamment œuvré avec son confrère Philip Vergeylen sous la direction artistique d'Olga Polizzi (sœur de Sir Rocco Forte, président du groupe), de tous les projets depuis plus de 25 ans. Il revient sur ce chantier majeur : « *Nous voulions créer un sanctuaire de style, une galerie vivante qui rende hommage au patrimoine du design milanais. Ce projet nous a permis d'harmoniser architecture, art et mode pour offrir une expérience luxueuse unique.* »

© DR

Dans les 71 chambres que compte l'hôtel, la plupart du mobilier a été réalisé sur mesure, sous l'inspiration des grands maîtres du XX^e siècle. Ainsi, les têtes de lit des chambres empruntent aux créations intemporelles de l'Italien Paolo Buffa. Véritables étoffes verticales, les papiers peints rappellent les tissages emblématiques de l'Américaine Anni Albers. Au hasard de la visite de l'imposante suite Présidentielle se distingue une lampe dans l'esprit d'Alberto Giacometti. Le bal des tons et des couleurs, la richesse des objets et des matières sont absolument saisissants. Paolo Moschino conclut sur la diversité des audaces et des styles de ce lieu faussement sage : « *Milan est incontestablement la capitale italienne de la mode et du design. Mais la véritable culture milanaise repose sur une sophistication extrême, la sobriété et le soin apporté à l'art de vivre comme à la décoration intérieure. C'est ce que nous souhaitons réaliser avec The Carlton.* » **JPG**

MOGO MILANO, CUISINE ET MUSIQUE

Inauguré en avril dans le quartier d'Isola, le Mogo Milano est un restaurant ultra-design et « hi-fi », comprenez avec un système audio de pointe, destiné à créer une atmosphère sonore exceptionnelle. Ici, les clients viennent autant pour manger (un burger au bœuf Wagyu, du chou braisé...) que pour l'expérience de l'écoute de la musique dans les meilleures conditions (un classique de Stevie Wonder, les expérimentations électro d'Aphex Twin...).



JUMEIRAH MARSA AL ARAB DUBAÏ

Et vogue l'ultra-luxe

NOUVEAU VAISSEAU AMIRAL DU GROUPE ÉMIRATI JUMEIRAH, CE RESORT REDÉFINIT LES STANDARDS DE L'HÔTELLERIE 5-ÉTOILES À DUBAÏ AVEC UNE AMBITION CLAIRE : INCARNER L'HOSPITALITÉ DU FUTUR ET SURPRENDRE LES VOYAGEURS QUI ONT DÉJÀ TOUT VU.

Depuis mars 2025, le Marsa Al Arab parachève la trilogie nautique entamée par Jumeirah il y a près de trente ans avec le Jumeirah Beach Hotel, dessiné comme une vague, puis l'iconique Burj Al Arab, en forme de voile. Avec sa silhouette de superyacht, « il met à son tour en lumière l'héritage maritime de Dubaï, car tout a commencé ici avec le commerce par la mer », souligne Harun Dursun, son directeur général. Designé par l'architecte avant-gardiste Shaun Killa (Museum of the Future et le fameux Burj Al Arab), il se distingue par ses lignes horizontales fluides, ses terrasses filantes et sa proue tournée vers le golfe Arabique, le long d'une plage privée. Dernier repaire de l'ultra-luxe, il reflète, dit encore Harun Dursun, « l'hôtellerie du futur, personnalisée, connectée, où gastronomie, bien-être et souci du détail sont poussés au plus haut niveau ». Pour preuve, le spectaculaire lobby au mur couvert de 900 carreaux de céramique réalisés par Studio RAP, évoquant le mouvement perpétuel des vagues par le reflet lumineux d'une installation en cristal. Pas de check-in ici : un *butler* identifie immédiatement l'hôte à son arrivée (bluffant !) pour l'escorter dans le confort de sa chambre. Premières notes d'un service sur mesure d'excellence.

Contemporain, sans ostentation, le lieu aligne 300 chambres et 86 suites (et aussi 32 résidences et une marina privée) de 60 m² minimum, avec immense terrasse, au décor inspiré des bateaux Riva des années 1960 : boiseries laquées, marbre veiné, tapis en soie faits main, touches de laiton, cuir surpiqué, dans une palette sable et bleu.

© DR

Les suites, à la pointe du raffinement, dialoguent avec le Burj Al Arab, du lit comme de la baignoire-îlot derrière une large baie vitrée. Trois piscines – famille, adultes et dédiée aux clients des suites – bordées d'élégantes cabanas se fondent dans une végétation à la luxuriance asiatique. Onze tables – japonaise, méditerranéenne, grecque... – composent autant d'escalades culinaires remarquablement abouties, avec une mention spéciale pour le Rialto, voyage vénitien très parfumé signé du chef Roberto Rispoli, dans une ambiance dolce vita des *fifties*. Mais le cœur vibrant du lieu est incontestablement The Fore, concept unique connectant, par des jeux de panneaux mouvants, quatre restaurants et un bar pour un petit déjeuner spectaculaire, offrant fruits de mer, sushis, comptoir indien, salon de viennoiseries, bar à fruits frais... Les 3 500 m² du Talise Spa déploient quant à eux une approche très pointue de la longévité : cryothérapie, chambres hyperbares d'oxygène, thérapies lumière... une rareté. Encore ! **DC**

EN AVRIL À ART DUBAI

La vingtième édition de Art Dubai, l'un des plus grands événements culturels de l'émirat, promet une programmation exceptionnelle tournée vers le futur de la création artistique. Du 17 au 19 avril 2026, elle réunira plus de 100 galeries internationales autour des scènes contemporaines, modernistes et numériques.



Page de gauche Bien que très vaste, le resort offre des espaces intimes partout, au milieu d'une végétation particulièrement luxuriante.

Ci-dessus Le voyage culinaire fait escale au Bombay Club, table hommage au riche patrimoine gastronomique de la ville indienne.



Dehors ou dedans, un plaisir simple : plonger dans l'un des romans mis à la disposition des hôtes.

HYLL ANGLETERRE

Paresse, mode d'emploi

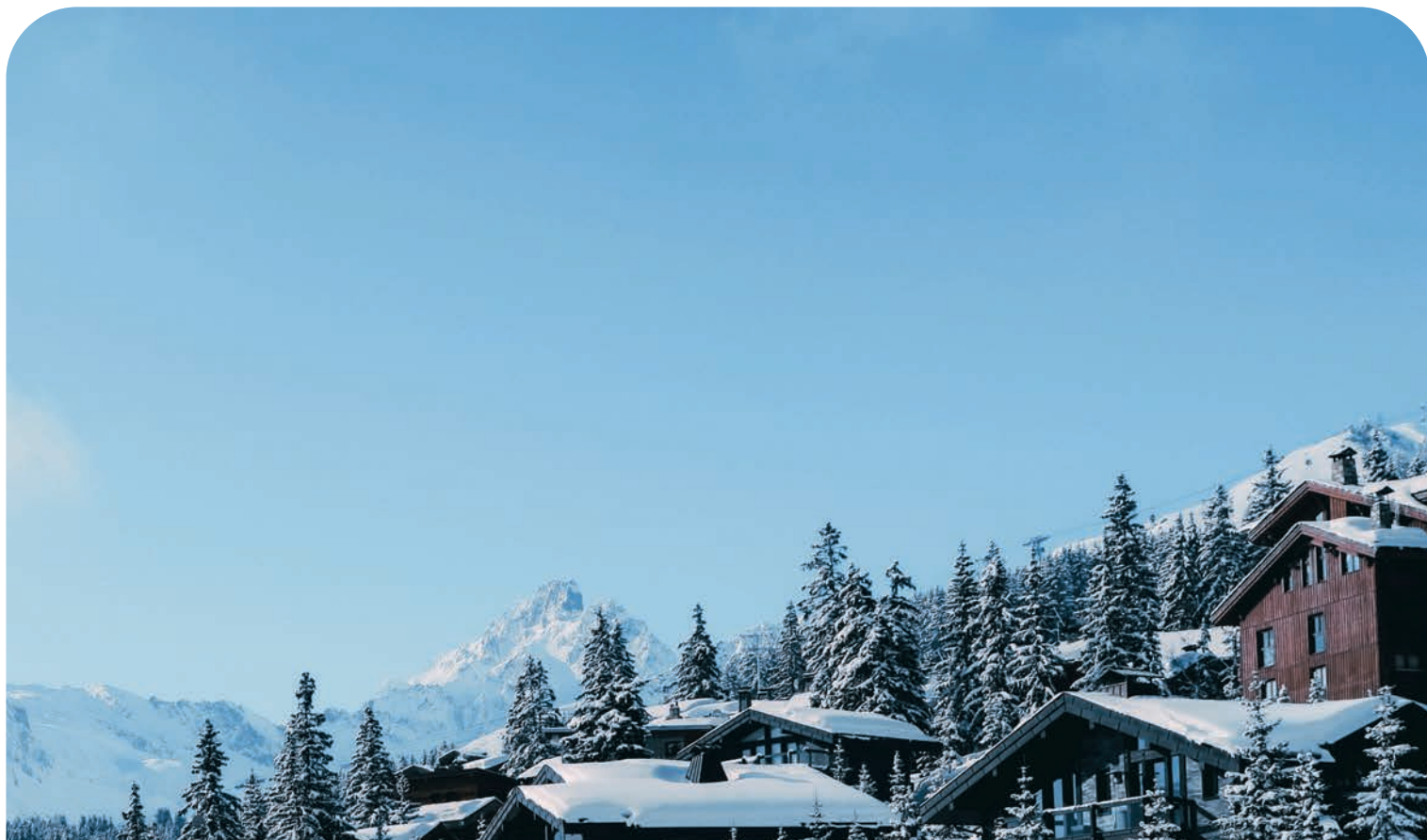
QU'ON NE S'Y TROMPE PAS, HYLL N'EST PAS UN BOUTIQUE-HÔTEL DE PLUS DANS LES COTSWOLDS, LA MERVEILLEUSE CAMPAGNE ANGLAISE, À 1 H 30 DU CENTRE DE LONDRES. ICI, ON RÉAPPREND À SE METTRE EN MODE PAUSE.

Hyll réveille délicatement les murs endormis d'un manoir du XVII^e siècle à Charingworth, y logeant 8 chambres et 18 autres dans ses dépendances. Autour, un domaine de 24 hectares de bois, de prairies et de collines. D'ailleurs, «hyll» désigne en vieil anglais un lieu surélevé. Prendre de la hauteur, au sens figuré, c'est aussi l'objet d'un séjour dans ce lieu exquis et singulier. Aucune horloge en vue, téléphone éteint, ses hôtes deviennent les maîtres de leur programme. Ils sont invités à exprimer leurs envies d'oisiveté, relative ou totale, aidés dans leur choix par deux brochures illustrées, «*Do something*» («Faire quelque chose») et «*Do nothing*» («Ne rien faire»). Quand certains partent explorer les environs, d'autres s'installent dans l'un des salons pour dévorer un livre ou jouer aux échecs, flânent autour des sculptures essayées dans le parc, testent les

séances de méditation guidées ou les bains sonores. Facile de se laisser porter par le sentiment de quiétude, de détente, lorsque la décoration intérieure elle-même adoucit le quotidien : lumières tamisées, couleurs terre, mobilier en bois patiné, rideaux en lin, lits de qualité premium... et que la cuisine servie sur place, locale, saine, simple et savoureuse, participe aussi de cette invitation au «*slow living*», à prendre son temps, l'esprit libre. **& CB**

UN DÉTOUR PAR CHIPPING CAMPDEN

À dix minutes de Hyll, ce village, avec ses cottages en pierre dorée, ses petites boutiques et ses pubs dans leur jus, incarne tout le charme des Cotswolds.



ENVIE DE FRANCE



© COURCHEVEL TOURISME

Première station créée sur un terrain vierge - c'était il y a 80 ans! -, Courchevel possède l'un des meilleurs domaines skiables français.



À gauche

Les huisseries ont été refaites à l'identique par une entreprise de menuiserie locale.

Ci-dessus

La demeure et son jardin dominent le paysage de vignobles en villages, jusqu'à Reims.

VILLA DES TROIS CLOCHERS

Le bonheur est dans la vigne

DEPUIS QUELQUES MOIS, LE ROYAL CHAMPAGNE, FLEURON DU GROUPE CHAMPAGNE HOSPITALITY, S'EST ADJOINT UNE DEMEURE ANNÉES 1920. BELLE ALTERNATIVE POUR LES HÔTES SOUCIEUX D'EXCLUSIVITÉ.

En 2018, l'héritière et ultime occupante d'une demeure entourée de 4000m² de parc, perchée sur les hauteurs de Reims au lieu-dit le Moulin des Pleuches, à Villers-Allerand, souhaite vendre son bien. La maison, construite en 1924 par l'architecte rémois Max Sainsaulieu, suscite bien des envies. Le groupe Champagne Hospitality, qui possède et exploite, à quelques minutes en voiture, une heure à bicyclette à travers le vignoble, le Royal Champagne, remporte la mise. «*L'opportunité, pour certains de nos clients, de vivre une expérience différente, tout en bénéficiant de l'ensemble de nos services palace*», confie Jennifer Delord, directrice commerciale et marketing. Fin 2018, la demeure entre donc au patrimoine de Champagne Hospitality. Et change d'identité, rebaptisée la Villa des Trois Clochers, sa terrasse dévoilant les clochers de Villers-Allerand, Rilly-la-Montagne et la cathédrale de Reims. Idée première : redonner à la maison ses lignes et codes Art déco. Contactés, les descendants de l'architecte Sainsaulieu confient les plans et les esquisses de la demeure au maître d'œuvre. Suivront deux ans de travaux, la mobilisation de

nombreux artisans locaux, dont l'entreprise de menuiserie Patinet, les boiseries tant extérieures qu'intérieures nécessitant un travail de fond. Le Covid entravant le chantier et l'ouverture, Nicolas Vanier, l'écrivain voyageur, en profite pour tourner dans la villa non achevée *Champagne!*, film de fiction avec Elsa Zylberstein, Sylvie Testud, François-Xavier Demaison et Stéphane De Groodt. Un bon coup de projecteur et de publicité !

Au printemps dernier, la Villa accueille enfin ses premiers hôtes. Salon, salle à manger, cuisine, cave de dégustation, piscine et cinq suites avec chacune leur salle de bains, le bonheur ! Alison Muller, la jeune maîtresse de maison, organise, programme les séjours sur mesure, les déjeuners et dîners préparés, à la demande, par un chef, dont celui étoilé du Royal Champagne, Christophe Raoux. «*Les hôtes de la Villa bénéficient d'ailleurs d'un accès privilégié au Royal Champagne, spa, restaurants, bars, mais aussi aux vignobles et caves de Leclerc Briant, à des dégustations sous l'égide des sommeliers, voire du maître de cave Hervé Jestin et de son fils qui se prépare à lui succéder. Un privilège !*», confie Alison. &



Ci-dessus

En rez-de-chaussée, grande chambre lumineuse avec terrasse et vue sur le jardin.

Ci-dessous

À la demande, un chef, délégué par le Royal Champagne, prépare tous les repas.



UN CLOS TRÈS RECHERCHÉ

Sur la gauche de la villa, cachée de tous côtés par des haies, une parcelle minuscule, 40 ares, plantée en chardonnay, cultivée en biodynamie, donne une cuvée rare, Le Clos des Trois Clochers de Leclerc Briant, blanc de blancs, racé, peu dosé. Les propriétaires de cette maison de champagne, Denise Dupré et Mark Nunnely, Américains épris de la région, de ses églises romanes et de ses villages, sont aussi à la tête de Champagne Hospitality. Accompagnés d'un maître de culture, les hôtes de la villa peuvent découvrir ce clos... et ses bulles.

Courchevel *La reine des neiges*

DANS LA FÉRIE DE L'HIVER, LA MYTHIQUE STATION DES TROIS VALLÉES BRILLE SOUS LES ÉTOILES, CELLES DES PALACES, CELLES DES TABLES GASTRONOMIQUES. À L'AUBE DE SES 80 ANS, ELLE REPRÉSENTE PLUS QUE JAMAIS LA QUINTESSENCE DU GRAND SKI, L'EXCELLENCE À LA FRANÇAISE, ET C'EST ELLE QUI DICTE LES STANDARDS DU LUXE ALPIN.





Au pied des pistes, le cœur vibrant de Courchevel 1850 avec ses chalets et ses sapins sous la neige. En arrière-plan, la Dent du Villard au relief tourmenté.

De Courchevel, on connaît l'essentiel : elle est reliée au plus grand domaine skiable du monde, les Trois Vallées, 600 kilomètres de pistes. Elle possède cinq palaces et une vingtaine de 5-étoiles. Sept restaurants, presque tous dans des hôtels, totalisent 13 étoiles Michelin, ce qui en fait la plus étoilée des stations de ski dans le monde. Mais l'on sait moins que le petit village d'origine, porte d'entrée du parc national de la Vanoise, est une constellation de hameaux. Et qu'il a été, par le passé, un véritable pionnier, à plus d'un titre... En 1946, Courchevel est la première station de sports d'hiver créée ex nihilo, avec deux téléskis au départ, sur le plateau, alors vierge, des Tovets. En 1961, elle inaugure son altiport, aujourd'hui situé en plein milieu des pistes et tout près des palaces, une prouesse exceptionnelle à l'époque. En 1966, elle organise la première compétition de ski retransmise à la télévision. En 1984, elle met en service le téléphérique de la Saulire, le plus grand du monde.

Dès les années 1960, son offre d'hébergements s'est développée tout schuss, grimpant de plus en plus en standing, pour accueillir têtes couronnées, stars et grandes fortunes. Des chalets privés dans le hameau de Bellecôte aux palaces de Jardin Alpin, elle est devenue la Saint-Tropez des neiges. Aujourd'hui, le succès fulgurant et jamais démenti de Courchevel 1850 tient pour beaucoup au dynamisme de la scène hôtelière, des palaces, mais aussi des boutique-hôtels plus confidentiels, toujours plus nombreux et audacieux, qui varient les styles, les ambiances, attirant une clientèle plus discrète, mais tout aussi hédoniste et exigeante.

Cet hiver, deux ouvertures font beaucoup parler d'elles : le Rosewood Courchevel Jardin Alpin, cousin savoyard de l'Hôtel de Crillon à Paris, qui place la barre du luxe très haut, et l'intimiste Maya Hotel, lancé par le groupe monégasque Maya Collection. Et puisque Courchevel veut toujours avoir un temps d'avance, elle prépare déjà la saison suivante : l'iconique Palace des Neiges est transformé en Monte-Carlo One – Courchevel par la Société des Bains de Mer et le cabinet d'architecture Herzog & de Meuron. Le Saint Roch, acquis par Maisons Pariente, a entamé une rénovation complète menée par le duo d'architectes Friedmann & Versace. À la place de l'ancien Pilatus, face à l'altiport, un second Lily of The Valley est en construction. Il déclinera le concept bien-être du 5-étoiles varois avec le même designer, Philippe Starck. Enfin, La Sivolière a lancé des travaux d'extension pour créer La Sivolière Résidences et Hôtel, un ensemble de 12 appartements, 15 chambres et un grand spa. Saison après saison, du côté de l'hôtellerie, les conditions sont réunies pour que Courchevel reste sur la plus haute marche du podium, numéro un des destinations luxe à la montagne. &



MAYA HOTEL COURCHEVEL

Cristal gagnant

PAS SIMPLE D'IMAGINER UN CONCEPT INÉDIT À COURCHEVEL 1850. LE GROUPE MONÉGASQUE MAYA COLLECTION A VU JUSTE EN TRUFFANT SON MINI-HÔTEL DE CRÉATIONS LALIQUE ET DE RÉFÉRENCES AU JAPON.

Le Maya Hotel n'a ni les lobbys spectaculaires, ni les terrasses XXL des autres 5-étoiles. Pas de piscine pour l'après-ski, pas non plus de vastes salons avec cheminée. Lui, compose avec son espace restreint et joue dans un registre différent, celui de la confidentialité, de l'intimité. En lieu et place d'un hôtel détruit il y a cinq ans, le Coq de Bruyère, le nouvel édifice au style plus contemporain, percé de balcons, compte 14 clés seulement, avec vue dégagée sur la station et les montagnes à l'horizon. Au 4^e étage de ce Small Luxury Hotels of the World, la Suite Lalique porte la signature artistique de la célèbre cristallerie avec de superbes éléments décoratifs : panneau en tête de lit avec un rappel des iconiques bacchantes, suspensions, lampes de chevet, robinetterie hirondelle, motifs de fleurs rétroéclairés, incrustés dans le miroir de la salle de bains... Sur 125 m², elle ne dispose que d'une chambre. Mais elle est reliée par un ascenseur intérieur à l'étage supérieur qui en compte trois. Les deux espaces réunis forment l'Appartement Lalique. La marque est également présente en rez-de-chaussée avec sa dernière

collection, des pièces iconiques de verrerie à vendre, une suspension de 39 anémones en cristal, lustrées d'or, réalisée sur mesure pour le lobby.

L'atout majeur du Maya Hotel, y compris pour la clientèle extérieure, c'est sans nul doute son restaurant, MayaBay Courchevel. L'architecte Sylvestre Murigneux, qui a réalisé la décoration intérieure de tout l'établissement, a créé ici deux salles, deux ambiances : sobre et feutrée pour l'une, avec ses tissus tartan et ses motifs floraux ; plus flamboyante pour l'autre. Sushis, curry, homard prick prao, croustillant de Cecina Wagyu... La carte, foisonnante, ressemble à un beau livre illustré où chaque plat est dessiné. Christophe Dupuy, le chef exécutif de Maya Collection, qui possède aussi le fameux restaurant Maya Altitude et l'insolite Refuge de la Traye, tous deux à Méribel, s'amuse à associer les saveurs thaïlandaise et japonaise. Accords mets-sakés, mais aussi collection de kokeshi, boiseries sculptées, soins de la marque nipponne Forlle'd... et toilettes japonaises ! Le pays du Soleil-Levant s'invite en fil rouge au Maya Hotel, comme un appel à la zénitude. ☺



Page de gauche Dans le salon de la Suite Lalique, les tons neutres mettent en lumière les pièces de la maison Lalique, le miroir au mur, le vase sur l'étagère...

Ci-dessus La partie la plus feutrée du restaurant MayaBay marie les codes de la décoration de montagne et l'épure japonaise.



ROSEWOOD COURCHEVEL

Le luxe de l'émotion

IMAGINÉ COMME UN CHALET D'ALTITUDE PLUS QUE COMME UN HÔTEL, LE DERNIER-NÉ DES 5-ÉTOILES DE COURCHEVEL COMBINE CONFORT OUATÉ ET SOPHISTICATION CONTEMPORAINE. UNE PERFORMANCE EXÉCUTÉE AVEC TALENT ET SENSIBILITÉ PAR L'ARCHITECTE D'INTÉRIEUR TRISTAN AUER.

Il était très attendu, il tient toutes ses promesses, et sans doute même un peu plus... Ce Rosewood est le second en France métropolitaine après l'Hôtel de Crillon, le premier de la marque à la montagne, le 42^e de la collection. Il occupe un emplacement de rêve, dans le triangle d'or courchevelois, avec un accès direct à la piste de Jardin Alpin, bordée de hauts sapins. Tristan Auer a mis en scène les intérieurs de ce grand chalet à la façade bois et ardoise, bâti en lieu et place d'un ancien hôtel, Les Ducs de Savoie. Voilà le postulat de base. Mais l'essentiel est ailleurs, dans l'émotion, ou plutôt les émotions, que ce lieu inspire.

Dans le lobby, l'installation monumentale de l'artiste islando-danois Ólafur Eliasson éblouit d'emblée avec ses sphères de cristal géantes, déstructurées, comme flottant dans les airs, qui, par la magie des miroirs disposés face à face, se reflètent à l'infini. Hypnotisant ! Celle-ci n'est que

la première des nombreuses œuvres d'art contemporain disséminées dans l'hôtel. Toutes interpellent, intriguent, fascinent.

Un escalier mène ensuite à l'immense espace commun, à la fois baigné de lumière et ultra-cosy, où se confondent le bar-lounge, le restaurant franco-italien Salto dirigé par la cheffe coréenne Gioia Baek tout droit venue de Dubaï, les salons-bibliothèques, la cave à vins, répartis autour de deux cheminées en cuivre XXL et d'un comptoir, un chef-d'œuvre à lui seul : le bois, entaillé à la tronçonneuse, supporte un bloc de verre massif dans lequel ont été incrustées des feuilles d'or. À l'extérieur, la vaste terrasse possède elle aussi ses trésors : un brasero, un chalet à fondues, un Cigar Lounge niché dans une capsule dont le plafond est couvert de fines feuilles de cuir et de cuivre dans un alignement parfait. Objectif avoué : donner aux fumeurs la sensation d'être à l'intérieur d'une pomme de pin !



Page de gauche Le magnifique salon de l'Appartement Jardin Alpin et dans le lobby, l'installation spectaculaire de Ólafur Eliasson.

Ci-dessus Pause bien au chaud au Salto, le restaurant dirigé par la cheffe Gioia Baek, coréenne, mais formée en Italie.



Partout, jusque dans les 51 chambres et suites, toutes avec terrasse, dont deux appartements signature, Tristan Auer a composé des intérieurs d'un raffinement rare, du sur-mesure avec des mariages d'étoffes, des jeux de miroirs, des variations de bois sculpté, de pierre gravée du plus bel effet. Avec ce fameux souci du détail qui s'exprime pleinement ici et là. De la double tête de lit à la table de chevet sculpturale, du plafond modelé aux lavabos en marbre aux formes organiques, chaque élément du décor a du sens et contribue à créer un ensemble harmonieux, apaisant, chaleureux. Le spectaculaire Appartement Jardin Alpin de 552 m², réalisé par Studio KO, est de la même veine. L'Asaya Spa également. Là encore, dès l'entrée, le comptoir, un bloc de marbre blanc brisé et façonné au marteau pour lui donner l'apparence de la neige, suscite la curiosité. Le spa propose des soins EviDens de Beauté et Sodashi, des expériences high-tech de pointe (LED, ultrasons, cryothérapie...), saunas, hammams, jacuzzi, douche sensorielle, une piscine de 17 mètres de long et, à l'écart, encore une surprise, la pataugéoire avec des jets d'eau, nichée... au fond d'une grotte. Les enfants, à leur tour, vont être épatés. &

© EDVINAS BRUZAS, ANNESOFIE HUORT, UNIDUO, DR

À gauche La salle de bains de la suite signature Saulire House, conçue par Tristan Auer.

Ci-dessus L'une des quatre chambres de l'Appartement Jardin Alpin et en dessous, la table à manger d'une suite signature.

LA VISION SINGULIÈRE DE TRISTAN AUER

Architecte-décorateur de l'hôtel

« J'aime me laisser guider par l'histoire d'un lieu. À Courchevel, elle s'impose d'elle-même : 80 ans d'audace alpine, un environnement majestueux, parfois dramatique, et un glamour unique qui attire le monde entier. Mon ambition était d'aller encore plus loin : créer ici quelque chose d'unique. Une demeure d'altitude résolument contemporaine qui dépasse le simple statut d'hôtel, qui offre l'intimité d'un chalet, mais à l'échelle d'un palace. L'incarnation d'une nouvelle ère : un luxe émotionnel, absolu, mais respectueux de la brutalité des montagnes et de l'héritage architectural qui fait de Courchevel une icône de l'art de vivre alpin. »

Vacances en tribu

CHALETS XXL ET APPARTEMENTS EN RÉSIDENCES PERMETTENT DE SE RETROUVER EN FAMILLE OU ENTRE AMIS. ESPACE, CONFORT, BONNE HUMEUR... ET SOUVENT, LES SERVICES HÔTELIERS EN PRIME !



ATMOSPHÈRE 1850

Point culminant

Juste à l'entrée de Courchevel 1850, impossible de ne pas la remarquer, cette haute résidence flambant neuve, aux toits pentus et aux balcons généreux. Pierre, albâtre, bois, laine se marient harmonieusement dans les 18 appartements de 2 à 4 chambres, immenses. Le plus fou, le Penthouse Signature, s'étend sur 3 niveaux, les plus élevés, et 680 m², avec une vue à 360°. À ses pieds, le joyeux restaurant Chacha du groupe Annie Famose, l'espace pour les enfants, l'extraordinaire piscine de 22 mètres de long surveillée par des carpes koï géantes en suspension et, beaucoup plus sage, le spa Cinq Mondes. Bon point : petit déjeuner, ménage quotidien et service taxi sont inclus dans le prix.

CHALETS ALTAÏ

Les triplés

Propriété de la Maison Pinturault, comme l'Annapurna et Les Peupliers, les chalets Altaï ont été conçus avec une vision écoresponsable par un grand sportif, le champion de ski Alexis Pinturault, pour des sportifs : il a prévu un ski room avec un casier par personne, un magnifique spa avec piscine, hammam, sauna, bain japonais et une suggestion de parcours bien-être de récupération. Accolés les uns aux autres dans un hameau du



Praz, entre une fin de piste et la forêt, ils proposent 5 chambres sur 3 niveaux et un immense salon, le tout sur 356 à 506 m². Le design de Beloukha, Khouton et Irbis est épuré et élégant : couleurs neutres, rideaux tartan, bois clair...

BO HOUSE

En privé

La collection de maisons à louer Bo House, déjà implantée à Saint-Tropez, s'installe à Courchevel avec un panel de dix luxueux chalets, situés dans les quartiers les plus prisés : Bellecôte, Jardin Alpin, Nogentil... Parmi eux, le Shemshak, pour 13 personnes, dans un espace total de 300 m², avec un espace bien-être et sa piscine intérieure, juste au bord de la piste de Plantrey. Outre les prestations hôtelières (chef privé, majordome, chauffeur), une équipe Bo House est présente à Courchevel pour toute demande personnalisée (cours de yoga, garde d'enfants...) : une vraie conciergerie sur mesure 24 h/24.



ALPAMAYOR ET ALPESTRE

Au calme

Cogeco, société familiale de promotion immobilière renommée dans les Alpes, concentre son activité sur Courchevel 1550, un village resté authentique et qui a l'avantage d'être situé à l'écart de la frénésie. Elle a d'abord livré Alpamajor, un ensemble de 10 appartements et 7 chalets, aux beaux volumes et aux vues panoramiques.



Ce printemps commence, tout près de là, la construction d'un nouveau programme, Alpestre, de 6 appartements et un studio, menée par le cabinet d'architecture Atelier Bauve, comme pour Alpamajor : des biens d'exception, à l'ADN montagnard. &

Pauses gastronomiques

SPÉCIALITÉS SAVOYARDES, RECETTES EXOTIQUES, MENUS ÉTOILÉS, FINGER FOOD... LA CENTAINE DE RESTAURANTS QUE COMPTE COURCHEVEL, AVEC DES NOUVEAUX CHAQUE HIVER, INVITE À VARIER LES PLAISIRS À CHAQUE REPAS.



LA BOKKA

Dolce vita

Alpine Resorts, déjà bien implanté dans la station avec plusieurs résidences et un hôtel 5-étoiles, le Manali Lodge, vient d'inaugurer cette table italienne, dans le centre de Courchevel Moriond, cousine de celle qui existe déjà aux Gets. Dans un décor de cabinet de curiosités, entre papier peint rococo et objets chinés, pizzas, risotto et arancini réconfortent après des heures au grand air. Le panorama sur la vallée en journée, les sessions de DJ en soirée enchantent les lieux. Bien vu, le bar à cocktails lounge et le corner épicerie. Non loin de là, Alpine Resorts a aussi ouvert le restaurant Carné, pour les amateurs de viande.

YAKINIKU, AMAN LE MÈLEZIN

Feu de bois

Lorsque la météo le permet, le Aman Le Mèlezin propose sur sa terrasse donnant sur la piste de Bellecôte un concept de déjeuner inédit et très convivial, Yakiniku. Il s'inspire des traditions japonaises et du barbecue coréen. L'idée : les clients



sont conviés à cuire et faire griller eux-mêmes, sur un brasero, à leur table, les morceaux de viandes d'exception qu'ils ont sélectionnés. Ils les agrémentent ensuite des sauces et accompagnements maison. Alternative de choix au sein du Aman, le Nama sert d'excellents sashimis, sushis, mais aussi du bœuf Wagyu.

ALYA'S, LYS MARTAGON

Secret

C'est la surprise du chef ! Sylvestre Wahid, deux étoiles Michelin aux Grandes Alpes, reçoit aussi désormais au Lys Martagon, petit 5-étoiles confidentiel, face à la plus belle des vues sur la vallée. Il a imaginé pour le dîner un menu unique, alpino-méditerranéen, axé sur le bien-être, en neuf séquences, et en journée quelques plats à la carte : pigeon de Savoie, agneau des Costières... L'esprit se veut chic et décontracté. Le service, d'ailleurs, commence autour d'un comptoir, l'occasion d'admirer le geste parfait des cuisiniers pour la vingtaine de convives, installés ensuite à table ou au salon, dans le décor majestueux de cette salle à manger décorée de vases René Lalique.



BAUMANIÈRE 1850, LE STRATO

Coup double



chef Thomas Prod'Homme et sa cuisine sensible, précise, très personnelle, qui sublime les produits ultra-locaux. Au-delà des pâtes au jus de poulet, son plat signature, il s'amuse avec les goûts, les couleurs et les intitulés : La Belle et la Blette, Piste verte ou piste noire ?, Pigeon en haut des pistes, Truite en robe de soirée... Au choix, trois menus, dont un végétarien.

Et de deux ! Le restaurant de l'hôtel Le Strato, porté par l'obtention de sa deuxième étoile Michelin l'an dernier, conforte sa position de table parmi les plus convoitées de Courchevel 1850. Une récompense bien méritée pour le

L'APOGÉE CLUB, L'APOGÉE COURCHEVEL *Glamour chic*

Cet hiver, le palace de la collection Oetker Hotels a totalement repensé son offre gastronomique et inauguré L'Apogée Club, un espace imaginé et mis en scène par Kelly Wearstler. La décoratrice-star américaine signe là sa première réalisation en Europe et son premier projet à la montagne. Au pied de l'escalier, dans le prolongement du piano Edelweiss, elle a créé un univers qui évoque subtilement le contexte alpin. Plafond aux lignes déstructurées et lumières tamisées, verts intenses et rouges grenat, meubles vintage et œuvres d'art composent cet écrin feutré. L'Apogée Club est ouvert en continu, au petit déjeuner, au déjeuner, au goûter. Au dîner, place au Beef-bar, le concept né à Monaco et qui s'est diffusé ensuite de Paris à Saint-Tropez, de New York au Qatar. À la carte, les meilleures viandes du monde – Black Angus, Wagyu, bœuf de Kobe... – magnifiées par des cuissons parfaites, servies avec les fameuses purées et sauces signature. Un must.



LA RÔTISSERIE, FAHRENHEIT SEVEN COURCHEVEL

Plein soleil

Les habitués de la station le savent : la Rôtisserie, la brasserie de ce 4-étoiles chaleureux et familial, possède la terrasse la mieux exposée de Moriond. Panamas et lunettes de soleil obligatoires ! Située directement sur le front de neige de Courchevel 1650, elle s'est imposée comme le lieu de rendez-vous stratégique des skieurs et des non-skieurs. Pour un café-croissant le matin, une truite des Alpes ou un burger au déjeuner, un chocolat chaud et une gaufre au goûter... Le soir venu, changement d'ambiance, direction le bistrannique La Cheminée, ultra-cosy, où le chef Damien Ducharlet, un enfant du pays, régale de ses créations originales, sublimées par la cuisson au feu de bois. À goûter absolument, sa fondue savoyarde aux champignons... ⑤

© AMAN, DR

Source de bien-être

TOUJOURS MIEUX ÉQUIPÉS, TOUJOURS PLUS BEAUX, LES SPAS DES GRANDS HÔTELS FONT PARTIE DE L'EXPÉRIENCE COURCHEVEL. POUR UNE SÉANCE 100 % DÉTENTE, UNE JOURNÉE DE MAUVAIS TEMPS OU AU RETOUR DES PISTES.



CHEVAL BLANC COURCHEVEL *Rituel express*

Entre le ski room et le spa, posé au bord de la piste de Jardin Alpin, un élégant pavillon de bois aux grandes baies vitrées, baptisé La Ruche hivernale, prolonge désormais l'offre bien-être et beauté du palace siglée Guerlain. D'un côté, la partie boutique avec les collections iconiques de haute parfumerie, crèmes et maquillage de la maison. De l'autre, deux petits espaces pour des soins du visage, des mains ou des pieds, dont le best-seller «Éclat des cimes». Un seul format de 30 minutes, une carte exclusive, un prix unique, sur réservation ou non. Le bonheur...

FOUQUET'S COURCHEVEL *Éclat et beauté*

L'ancien Barrière Les Neiges, rebaptisé Fouquet's Courchevel, améliore d'année en année l'esthétique et l'offre de son spa de 1000 m², qui possède déjà trois atouts majeurs : une piscine intérieure, un hammam à l'eucalyptus et un jacuzzi extérieur au milieu des sapins, privatisable en soirée. Cet hiver, en complément de Biologique Recherche et Hydrafacial, le spa du palace débute une collaboration avec Nooance, la marque qui utilise la lumière pour stimuler la peau. Il inaugure en outre un nouveau salon de coiffure-barbier, réalisé par l'architecte d'intérieur Corinne Sachot.



ALPES HÔTEL DU PRALONG *Détour en Provence*

Deux ans après sa rénovation en profondeur, le 5-étoiles au pied de la piste de Pralong poursuit sur sa lancée sa stratégie de différenciation : il vient d'ouvrir un spa Beau Domaine, le deuxième dans un hôtel pour la marque de cosmétiques créée par Brad Pitt et la famille de viticulteurs Perrin (Château Miraval, champagne Fleur de Miraval), après celui des Lumières à Versailles. Les soins pour visage et corps, à base d'ingrédients nobles (huile de pépins de raisin, huile d'olive bio...), révèlent l'éclat de la peau et apaisent les tensions. Sur place aussi, piscine, hammam et sauna.



HÔTEL ANNAPURNA *Panel complet*

Autre 5-étoiles un peu plus en altitude, le fleuron de la collection Maison Pinturault ajoute à sa proposition bien-être un cabinet de kinésithérapie-ostéopathie, des séances de coaching sportif et un salon de coiffure. Il invite également ses clients à tester, en plus de sa piscine à flanc de neige, les installations de son spa : un hammam spacieux, un jacuzzi ouvert sur les montagnes, un mur de sel, deux saunas dont un panoramique, une douche sensorielle et les cabines de soins Codage. La marque possède sur place un laboratoire pour élaborer un sérum sur mesure. &

© NICOLAS LEY, MARC BERENGUER, PAUL BRÉCHU, DR



Rencontres au sommet

ILS NE SONT PAS NÉS LÀ, MAIS APRÈS PLUSIEURS DÉCENNIES, C'EST TOUT COMME... ILS ENTRETIENNENT À COURCHEVEL UNE DOUCE VIE DE VILLAGE, SOUVENT INSOUÇONNÉE, ET NE TARISSENT PAS D'ÉLOGES SUR LE CHARME AUTHENTIQUE DE LA STATION, LA BEAUTÉ DE SON DÉCOR NATUREL, AU-DELÀ DES PAILLETES ET DES CLICHÉS.



Olivier Sonntag

Dirigeant de Maya Altitude, groupe Maya Collection

« Je suis alsacien d'origine et je suis devenu courchevelois par amour de la montagne et du ski. J'ai travaillé dans l'hôtellerie-restauration, j'ai été moniteur de ski et je suis revenu à mon métier d'origine avec Maya Collection. Avant tout, Courchevel, pour moi, c'est une vie locale forte, à l'année, tout le monde se connaît. L'été, on se promène dans les massifs du parc de la Vanoise, aux points de vue magnifiques. L'hiver, c'est une station skis aux pieds, pour tous niveaux, absolument incroyable. Tout est accessible facilement, les restaurants, les hôtels, et ce magnifique domaine des Trois Vallées. Il y a certaines pistes que j'adore et qui ne sont pas très fréquentées, comme la Folyères qui descend à La Tania, ou la Combe des Pylônes. Pour être vraiment tranquille et skier au soleil, sans trop de difficultés, avec un paysage incroyable, je recommande d'aller vers Courchevel 1650. Mais 1850 reste le domaine avec les pistes les plus engagées, les plus reconnues. »



Victoria Claret-Tournier

Ambassadrice à Courchevel des Éditions Pure

« Ce qui rend Courchevel unique, c'est la manière dont la station a été pensée et construite, et aussi son équilibre rare entre excellence, nature et art de vivre. J'aime beaucoup le village du Praz pour son authenticité, son calme, son lac et ses petites ruelles, le lac de la Rosière, surtout l'été, et Courchevel 1850 pour son effervescence et ses panoramas. Mes adresses préférées ? Les restaurants de ma belle-famille, évidemment ! Le Cap Horn, parfait pour un déjeuner festif sur une terrasse incroyable, mais aussi La Casserole, plus intimiste, avec un cadre très chaleureux et une cuisine absolument exceptionnelle ; La Cave des Creux, pour l'ambiance créée par les musiciens. En début de soirée, je vais volontiers boire un verre au bar du Lana, avant d'aller dîner au Fifty Seats, une nouvelle adresse franco-new-yorkaise festive. Et pour un moment plus détente, je vais au spa du Fouquet's Courchevel, très agréable et parfait pour se relaxer après une journée de ski ! »



Christophe Poirier

Directeur de Courchevel Aventure

« Je vis dans un des hameaux comme il y en a beaucoup à Courchevel, et que les touristes ne connaissent pas. Je suis un amoureux de la montagne. Le soir à 17h, je monte à l'altiport pour voir le coucher du soleil sur le Mont-Blanc, la Grande Casse, la Dent du Villard en rose, rouge, c'est énorme ! Le matin, je pars travailler en peau de phoque. Je traverse la forêt du Praz. Je croise des écureuils, des chevreuils, des biches, je vois des traces de renards, et puis j'arrive à 1850... Dubai sur neige. Ce contraste-là me convient. Je gère une société qui organise des activités de pleine nature et des événements professionnels ou privés. Nous essayons d'être créatifs, nous proposons des descentes en luge de nuit, des dîners-fondues dans une dameuse à 2300 mètres d'altitude... Nos clients peuvent même conduire une dameuse, au milieu des autres en action, sur le domaine skiable. C'est une exclusivité mondiale ! L'hiver dernier, Moncler a privatisé l'altiport pendant 15 jours pour son défilé. Toutes les stars du cinéma américain étaient là, DiCaprio, etc. Courchevel est exceptionnelle. Et la clientèle l'est aussi, nous ne sommes pas limités par les budgets, cela nous donne une formidable liberté de création. C'est magique ! »



VILLA HAUTE GUAIS

La maison des quatre saisons

EN OUVRANT À DINARD CETTE DEMEURE BELLE ÉPOQUE FACE AU CASTELBRAC, SON HÔTEL 5-ÉTOILES, LE GROUPE SOUL HAVEN RESSUSCITE LE TEMPS DES BAINS DE MER L'ÉTÉ, DES PÊCHES D'ÉQUINOXE AU PRINTEMPS ET À L'AUTOMNE, DES BALADES D'HIVER SUR LE SENTIER DES DOUANIER. UNE RESPIRATION !

Sophie Bannier, directrice générale de Soul Haven, fondé par Yann et Lydwine Bucaille, caressait un rêve : concevoir un lieu pour recevoir des hôtes comme chez soi, ou plus exactement comme chez eux, en toutes saisons. Un lieu qui peut être privatisé ou, comme une maison d'hôtes chic, partagé, loué à la chambre. Un lieu où très vite, chacun accroche, sans façon, son ciré à une patère dans le vestibule ou à la rampe du ravissant escalier en colimaçon, abandonne dans le parc d'un hectare, à l'ombre des grands arbres, raquettes de jokari et maillets de croquet pour, à marée basse, piéger dans sa bichette bouquets roses et crevettes grises.

© CORENTIN MARAIS, DR

Et au retour, affamé, partage un repas aux accents bretons préparé par le chef Rémi Ledauphin, entre légumes du potager, coquillages et poissons livrés le jour même. Un lieu dans le même esprit que l'hôtel Castelbrac, 5-étoiles, où, à la demande, les résidents de la Villa Haute Guais, sont accueillis à bras ouverts... comme des proches cousins.

C'est dans cet esprit, que, passionnée de décoration, de chine, de brocante, madame la directrice a aménagé La Villa Haute Guais – nom du hameau –, puisant dans l'histoire de ses habitants successifs, dans leurs photos, leurs souvenirs, son inspiration. Avec la Manche en jetant plein la vue, dans



Page de gauche

Un hectare de parc préserve la villa des grands vents et des regards indiscrets.

Ci-dessus

La junior suite Charlotte, baptisée en l'honneur de la fille de Kate et William.

Ci-dessous

Boudoir et sa cheminée 1920. Fauteuils et murs tapissés de tissus de la maison Vanderhurd.





la baie du Prieuré, Saint-Malo d'un côté, Dinard de l'autre, elle a enchanté les pièces, mixant les époques, les styles, les couleurs, les motifs, les continents, de la Grande-Bretagne à l'Inde, avec un petit grain de sel normand et une grande bolée de Bretagne. Elle a, avec intelligence, non pas recréé le passé mais détricoté et retreicoté le temps pour que la villa, à deux pas de la plage, continue d'exister plus de 140 ans après la pose de la première pierre. Plusieurs mois de travaux, de réflexion, avec la complicité et le savoir-faire de l'atelier d'architecture rennais Dupriez, d'entreprises et d'artisans locaux, heureux de mettre en valeur l'architecture de la Côte d'Émeraude. Peu à peu, tout a repris vie, le salon où lorsque le ciel chagrine, un feu flambe dans la cheminée, la salle à manger avec sa longue table d'hôtes, et dans les étages, les cinq chambres avec chacune leur salle de bains. « Ici, entre le papier peint, les tissus, les lumières, les objets, j'ai abattu mon joker 100 % britannique », raconte Sophie. Allant jusqu'à baptiser chacune du prénom d'une aristocrate d'outre-Manche tentant de traduire leur caractère. De Diana, suite familiale très fleur bleue accueillant jusqu'à quatre personnes, à Charlotte, junior suite, primesautière, charmante, très végétale, évoquant la petite princesse, fille de Kate et William. Aucune ne se ressemble, toutes dégagent « un supplément d'âme qui vibre ici, nous relie à nous-même et nous rapproche de l'autre », philosophie de Soul Haven. ®

© CORENTIN MARAIS, DR

INCROYABLES MOSAÏQUES

Né en Bretagne de parents italiens, Isidore Odorico, diplômé des Beaux-Arts de Rennes, décide de travailler avec Isidore, son père mosaïste, et son oncle Vincent. Très vite, il dirige l'atelier qui, en quelques années, acquiert une incroyable réputation et fait de Rennes le port-drapeau de la mosaïque Art déco. Bâtiments publics, hôtels particuliers, boutiques témoignent toujours de cet engouement. Pas un architecte, un propriétaire qui ne fasse dès lors appel à l'atelier Odorico pour embellir maisons et villas de frises et de parements colorés originaux. C'est ainsi qu'en rachetant, en 1915, l'actuelle Villa Haute Guais, la famille Pillet-Houet passe commande auprès d'Isidore Odorico, pour son jardin d'hiver sur lequel ouvre aujourd'hui la salle à manger et ses salles de bains, des mosaïques aux motifs végétaux et marins. Toujours visibles et en parfait état.





ENVIE D'AILLEURS



Posée sur une colline en surplomb d'Ostuni, la ville blanche des Pouilles, dans le sud de l'Italie, Vista Ostuni offre un panorama exceptionnel jusqu'à l'Adriatique.

ROCKY MOUNTAINEER

À l'assaut des Rocheuses Canadiennes

IL EST RÉGULIÈREMENT PRIMÉ COMME L'UN DES PLUS BEAUX TRAINS AU MONDE. EMBARQUEMENT À BORD DU *ROCKY MOUNTAINEER* POUR UNE CROISIÈRE FERROVIAIRE HORS DU COMMUN, DE VANCOUVER À JASPER, AU CŒUR DE PAYSAGES À COUPER LE SOUFFLE. UNE DÉCONNEXION EN CINÉMASCOPE.

Un train de légende qui emprunte la route du premier passage vers l'ouest et de la mythique Ruée vers l'or.





Il est 8 heures sur le quai de Vancouver. Une cornemuse annonce l'imminence du départ pour une expérience inouïe entre Colombie-Britannique et Alberta. En 2025, le train de luxe *Rocky Mountaineer* a fêté ses 35 ans de circulation dans le spectaculaire décor des Rocheuses canadiennes. Il propose trois itinéraires sur des voies ferrées riches de 125 ans d'histoire : un hommage aux traversées d'antan dans le confort de l'un des meilleurs trains au monde. Sur près de 900 kilomètres, deux jours et deux fuseaux horaires, le parcours « Voyage à travers les nuages » promet une immersion unique dans d'immenses territoires sauvages et contrastés. Contemplation et rythme lent colorent cette croisière pensée pour profiter de la lumière et des panoramas : le train ne circulant que de jour, les voyageurs passent la nuit dans une ville-étape. À bord, deux classes de voitures panoramiques : SilverLeaf, avec un seul niveau, de larges fenêtres et les repas servis au siège ; GoldLeaf, la version premium sur deux niveaux, avec restaurant gastronomique en bas, sièges grand confort sous un toit-dôme entièrement vitré en haut, et une plateforme extérieure pour se sentir au plus près des somptueux paysages. À commencer par le pittoresque fleuve Fraser, le long duquel s'étire le train depuis Vancouver, veine nourricière des Premières Nations et royaume des saumons du Pacifique : près de 10 millions remontent chaque année ses affluents. La Ruée vers l'or sur ses rives en 1858 l'a hissé dans l'Histoire.

© DR

Alliant hospitalité canadienne chaleureuse et parfaite connaissance des régions parcourues, l'équipe de bord rythme le trajet de repères historiques et géographiques, signalant quand rejoindre la plateforme extérieure pour ne pas manquer les photos clés. Tyler D'Souza, l'un de ses membres, souligne que « *sans pratiquement aucun réseau à bord, il faut maintenir l'attention et divertir les voyageurs avec des anecdotes aussi riches qu'insolites. Les inviter aussi à ouvrir l'œil, tant la faune et la flore abondent* ».

CARNET PRATIQUE

« Journey Through the Clouds » (de Vancouver à Jasper), d'avril à octobre, 2 jours/1 nuit. Inclus : 2 petits déjeuners et 2 déjeuners à bord, boissons (avec et sans alcool), collations, prise en charge des bagages, transferts et 1 nuit à Kamloops, à partir de 1496 €/personne.

En savoir plus :

rockymountaineer.com - lecanadanaturellement.fr

À lire : *En train au Canada, 26 itinéraires sur les rails* (Voyages Gallimard). Les plus beaux trajets ferroviaires, des Rocheuses au Grand Nord, avec des pages thématiques sur les cultures autochtones, parcs naturels et villes à découvrir avant ou après le voyage en train.





Page de gauche L'équipage cadence la croisière d'anecdotes insolites, relayé par une « édition spéciale » papier en souvenir.

Ci-dessus Une fenêtre sur l'immensité et un éloge de la contemplation, en s'enivrant de paysages sauvages et préservés.

Ci-dessous à gauche À chaque bouchée, un nouveau tableau grandeur nature, comme un dialogue entre l'assiette et son terroir.

Ci-dessous à droite La Colombie-Britannique abrite la moitié de la population totale des wapitis, parmi les plus grands cervidés du Canada.





Au déjeuner, nappe blanche et vaisselle soignée subliment les recettes bistro-bonomiques et locavores du chef, inspiré par les terroirs traversés, pendant que les reliefs se succèdent : le Fraser Canyon aux parois abruptes et rapides dangereux, Hells Gate, où le fleuve s'étrangle et rugit. Puis surgit le Rainbow Canyon, palette d'ocres et de rouges entre vallées arides, lacs et cheminées de fée, avant la confluence avec le bleu profond de la rivière Thompson et du lac Kamloops. La ville décontractée du même nom signe la fin de cette première journée. Une logistique invisible affranchit de toute contrainte : les clés de l'hôtel sont remises dans le train, les bagages acheminés à part déjà déposés en chambre, le check-out très simplifié.

À l'aube le lendemain, en direction de l'Alberta, l'appel des sommets se fait sentir : le train fend des forêts de conifères géants, l'air se rafraîchit, la silhouette des « Rockies » capte le regard. Les Pyramid Falls, chutes spectaculaires visibles seulement depuis la voie, jaillissent près des rails. Puis, coiffé de neige éternelle, surgit enfin le mont Robson (3 954 mètres d'altitude), plus haut sommet des Rocheuses canadiennes, au cœur du parc provincial éponyme classé Unesco. Les passagers retiennent leur souffle... Le col de Yellowhead marque l'entrée en Alberta. Il faut avancer sa montre d'une heure alors que les rivières translucides serpentent entre vallées et forêts jadis empruntées par trappeurs et peuples autochtones. Moose Lake étale alors ses eaux bleu-vert glaciaires d'une beauté hypnotique. L'original (élan), qui lui a donné son nom (*moose* en anglais), rôde parfois en lisière. L'équipage déroule un petit bestiaire du parc national de Jasper alors traversé : ours noirs, mouflons d'Amérique, grizzlis, wapitis, castors du Canada, cerfs de Virginie, loups...

© DELPHINE CADILHAC, DR

Le voyage s'achève à Jasper, où restent visibles les traces du gigantesque incendie de juillet 2024 qui a détruit des centaines d'hectares du parc national. Mais la nature reprend déjà ses droits et la résilience de la ville force l'admiration. Son environnement est époustoufflant et mérite qu'on s'y attarde quelques jours pour prolonger l'émerveillement né à bord du *Rocky Mountaineer*. 📍

OÙ DORMIR ?

À Kamloops : entièrement rénové il y a quelques années, le Delta Hotel by Marriott Kamloops jouit d'une position idéale à quelques pas du cœur de ville. 151 chambres et suites contemporaines, une table valorisant les produits locaux, une piscine extérieure chauffée et un jacuzzi en *rooftop*.

Dans le parc national de Jasper : hôtel emblématique, sur les rives du lac glaciaire Beauvert (ainsi nommé en hommage à l'éclat émeraude de ses eaux), le Fairmont Jasper Park Lodge (photo) a été ouvert en 1922 par la compagnie ferroviaire Canadian National Railway. Ses lodges en bois et pierre tournés vers le lac et cernés par la forêt composent un refuge nature haut de gamme, typiquement canadien. Plusieurs tables, un très grand spa, une piscine extérieure chauffée et un parcours de golf réputé, avec les montagnes autour.





Page de gauche Le réseau mobile est très limité à bord, une déconnexion bienvenue pour ne rien manquer d'un parcours somptueux.

Ci-dessus Plus long cours d'eau de la Colombie-Britannique (1368 km), le Fraser a servi de voie de transport aux Premières Nations.

Ci-dessous à gauche Reculés et inaccessibles par voie terrestre, de nombreux spots naturels ne sont visibles que du train.

Ci-dessous à droite Plus grand lac naturel des Rocheuses canadiennes, le Maligne Lake abrite la très photogénique île Spirit.





VISTA OSTUNI

Résurrection !

ENTRE LES CHAMPS D'ARTICHAUTS, LES OLIVERAIES ET LES MOUTONNEMENTS ARGENTÉS DE L'ADRIATIQUE À L'HORIZON, L'IMMENSE BÂTISSE DU XIV^E SIÈCLE, AU DESTIN CHAHUTÉ, RENOUÉ AVEC LA VILLE BLANCHE ITALIENNE.

De la route de Brindisi serpentant en dessous, l'immense rectangle chaulé s'impose avec force en contrebas des maisons d'Ostuni, serrées les unes contre les autres, le long des ruelles pentues et des églises, dont celle de Santa Maria degli Angeli à la rosace comptant le même nombre de rayons que celle de Notre-Dame de Paris. C'est dire !

La région des Pouilles a toujours témoigné de sa foi, sa ferveur catholique, en érigeant à la gloire de ses saints patrons des lieux de culte, des monastères et des couvents. Couvent dominicain, vocation première au XIV^e siècle des bâtiments de Vista Ostuni, comme le prouve l'architecture avec ses ogives, ses voûtes, ses arches, sa hauteur sous plafond, plus de 7 mètres, sa grande pièce, réfectoire peut-être, devenue salon. « En accord avec le studio RMA de Roberto Murgia, nous avons veillé à valoriser l'existant, à conserver les structures, les éléments d'origine, visibles tout autant dans le spa Biologique Recherche, au sous-sol, que dans la plupart des 19 suites et 11 chambres ou

encore au Chiostro Bar, souligne Bianca Passera, qui dirige le groupe hôtelier familial Lario Hotels, plus que centenaire, dont relève Vista Ostuni. *C'est primordial que notre boutique-hôtel 5-étoiles, ouvert toute l'année, avec un personnel en majorité de la région, s'inscrive dans la continuité, dans l'histoire d'Ostuni et de ses habitants, qu'ils le reçoivent comme un acte d'amour, de reconnaissance.* »

Les religieuses parties, les lieux devinrent hôpital, orphelinat, prison, puis, dans les années 1920, manufacture de tabac, Conceria del Tabacco, abandonnée en 1960 jusqu'au rachat des murs en 2021 par le groupe Vista. « La main-d'œuvre était en majorité féminine. D'anciennes ouvrières viennent nous remercier d'avoir réhabilité leur usine. C'est émouvant ! », confie Bianca Passera.

Comme pour la restauration du bâti, l'architecte s'est appuyé sur le savoir-faire des artisans locaux pour travailler le marbre de Trani, le bois, l'osier, la céramique, une des spécialités d'Ostuni.



À gauche L'impressionnante bâtisse blanche, de couvent à manufacture de tabac, est devenue 5-étoiles.

Ci-dessus Le grand salon a conservé ses arcades, ses voûtes, comme au temps des Dominicains.



Leurs teintes, leurs dessins s'accordent dans les pièces, avec les tentures murales abstraites de la collection Sibylle de Studiopepe pour Once Milano évoquant l'eau, la terre, le soleil, la végétation. Le paysagiste Erik Dhont a dessiné les jardins s'étendant sur quelque trois hectares, en miroir avec l'architecture, plantant des essences méditerranéennes. Des jardins à vivre, à parcourir, à respirer. Des jardins, comme l'incroyable *rooftop*, pour se repaître de la campagne et d'Ostuni. Pour s'imprégner des senteurs de la terre, des fleurs, des herbes, mais aussi de celles, iodées, salées, de la mer, transportées par le vent. Invitant les jours de beau temps à déserters piscines, transats, bars, pour s'aventurer vers les dunes et les plages qu'on devine, à portée de bicyclette. 🚲

© DR

UNE TABLE APULIENNE

En baptisant sa table gastronomique, grande ouverte l'été sur le paysage, close de vitres l'hiver, « Berton al Vista », Bianca Passera a confié au chef étoilé Andrea Berton la mission de valoriser les produits et la cuisine authentique des Pouilles. Ainsi, précédés d'amuse-bouches surprenants, accompagnés de pains maison, dont un aux olives, la puccia salentina, l'artichaut façon *pugliese* trône en majesté, tout comme les raviolis d'agneau poêlés aux champignons cardoncelli. Une réussite soulignée par la carte des vins, où les sommeliers, Maurizio Perretta et Alessandra Loparco, recommandent ceux de la région, dont le Primitivo, rouge aux arômes fruités, mais aussi le Colli della Murgia Amore Protetto Brut, vin pétillant remarquable.



Page de gauche Murs tressés, tissus d'éditeur... Les chambres au design mesuré jouent la sobriété.

Ci-dessus Les jours de beau temps, le *rooftop* avec bar, salon, piscine, dévoile tout le village et, au loin, la mer.

Ci-dessous à gauche À la table gastronomique Berton al Vista, le chef cuisine en priorité les produits locaux.

Ci-dessous à droite Le sous-sol, à l'architecture du *xiv^e* siècle, est dédié au bien-être avec le spa Biologique Recherche.



GLENFESHIE LODGE

Vivre caché, vivre heureux

DANS LES HIGHLANDS, AU CŒUR DU PARC NATIONAL
DES CAIRNGORMS, ENTRE LES SOLIDES MURS DE PIERRE
GRISE DE CE LODGE PERDU ET SO CHIC, L'ÉCOSSE
LÉGENDAIRE, IMMUABLE, DEVIENT PALPABLE. RÉELLE !

Suite très romantique, dite de la Tour,
qu'aimait la reine Victoria.





On le devine à peine entre les arbres qui l'encerclent. Seule, en cette fin d'automne brumeuse, saturée d'eau, la fumée s'élevant de ses cheminées vers le ciel chargé trahit l'ancien relais de chasse aux allures victoriennes, construit par la famille Grant de Ballindalloch. Au XIX^e siècle, leurs invités, aristocrates de haute lignée pour la plupart, venaient traquer le cerf. Le soir, entre whisky et porto, ils échangeaient, dans le salon, autour du feu fleurant bon le pin, les derniers potins mondains, les derniers faits de la cour. Pariant sur l'arrivée, d'un jour à l'autre, de la reine Victoria avec son amant, Sir Edwin Landseer, peintre réputé, que les paysages alentour inspiraient.

On l'atteint, ce lodge, que les VIP adorent pour son exclusivité, son côté au milieu de nulle part, par l'unique route très étroite, longeant tantôt la rivière, tantôt des champs où frémissent des chevaux. À destination, accueillis par Cat Kirkwood, la maîtresse des lieux, on se croit d'emblée dans *The Crown* et *The Queen*, dont certains épisodes ont été tournés ici. Bottes en caoutchouc alignées dans l'entrée, parfum de bois brûlé, portraits d'ancêtres semblant dévisager, d'un oeil sévère, les nouveaux arrivants. Stupéfiant ! Comme au XIX^e siècle ! Parfaite illusion entretenue par le cabinet londonien Ward Denton qui, avec la maison Ralph Lauren, a adapté le lodge à l'accueil d'hôtes, dix au maximum, choisissant tissus, papiers panoramiques, dessinant des fresques exclusives, des tapis, du salon aux cinq chambres situées toutes à l'étage.

© ALEX BAXTER, NICK LAW

On se rêve princesse, forcément, en découvrant son incroyable suite dite de la Tour avec son lit profond, à baldaquin fleuri. Jusqu'à ce qu'on comprenne qu'il est haut perché, que c'est pour certains une gageure de l'atteindre. Pas d'autre solution que de prendre son élan pour atterrir sans grâce sur le gros édreton. N'est pas Kate Middleton qui veut ! Entrée en demeure ponctuée par les notes de la cornemuse de Spud the Piper s'échappant du jardin. Ode de bienvenue ! L'Écosse, la vraie, quotidienne, avec ses traditions immuables.

POTINS MONDAINS

Lorsque le Palais de Westminster lui passe commande pour la Chambre des lords d'une œuvre animalière, Sir Edwin Landseer, artiste anglais renommé, s'installe à Glenfeshie, puisant son inspiration, au cours de longues balades dans ces vallées, ces cours d'eau, ces lacs, tout en vivant, entre deux esquisses, ses amours clandestines avec la reine Victoria qui le rejoint régulièrement. Au final, la chambre des communes refuse le prix demandé pour le tableau *The Monarch of the Glen*. Acheté par le propriétaire d'une distillerie, le célèbre cerf de Glenfeshie va illustrer pendant de longues années les flacons de whisky Glenfiddich. Mis en vente en 2018, le tableau est acquis, grâce à la générosité de nombreux mécènes, par The National Galleries of Scotland d'Édimbourg. Où chacune et chacun peut désormais l'admirer. Destin plus royal !



Page de gauche Localisation unique du lodge et de ses hectares de forêt, légèrement en surplomb de la rivière Feshie.

Ci-dessus Rustique, le Highland écossais, croisement de percheron et d'hispano-breton, se prête à toutes les corvées.

Ci-dessous à gauche Partir en 4x4, avec un guide naturaliste, pour apprécier de visu les effets positifs de la reforestation.

Ci-dessous à droite Cours de la rivière Feshie qui prend sa source sur les hauts plateaux sauvages de Glenfeshie Forest.





L'Écosse toujours, lorsqu'au petit matin, Grant Shorten, chauffeur et guide naturaliste, en kilt et manches courtes, affrète le 4x4 pour partir à l'assaut de la lande, traverser la rivière aux eaux si transparentes qu'on repère les saumons s'y accouplant dans quelques trous préservés du courant. Grant Shorten, expert en conservation, explique comment WildLand, qui gère désormais le domaine de quelque 18 200 hectares de Glenfeshie, régénère les terres épuisées. Le non-contrôle, pendant des années, de la population de cervidés, qui sans prédateur s'est développée et s'est régaliée à l'envi des troncs et des feuillages, l'homme inconscient, ont accéléré la déforestation. Cerfs et biches sont désormais chassés, sous contrôle, pour réguler les hardes... *«Notre projet est ambitieux, s'étendant sur deux cents ans, pour que le paysage des Highlands, unique au monde, reste vivant, que les oiseaux, les rongeurs, les insectes, retrouvent leurs espaces, leurs habitats.»* Le programme commence à porter ses fruits. Le nombre de balbuzards pêcheurs, de téttras-lyres, de loutres augmente. Le paysage de Glenfeshie avec ses forêts indigènes, ses lochs aux eaux pures, entourés par la chaîne de montagnes la plus sauvage et la plus impressionnante de Grande-Bretagne, revit. Encourageant ! Pour preuve, plane, au-dessus de nos têtes, alors que nous progressons dans la lande, en file indienne sur un petit sentier, un couple d'aigles royaux, dont un tient dans ses griffes une proie, un lièvre sans doute. Plus loin, près d'un *bothy*, un de ces refuges ouverts en permanence, bien entretenus, comme ceux qu'on trouve en montagne pour dormir, se restaurer, dans les endroits les plus isolés, deux écureuils roux surpris, détalent, escaladant à vive allure le tronc le plus proche.

La terre regorge d'eau, la tourbe reprend ses droits. Le soleil

à son apogée, on retransverse la rivière en 4x4 pour rejoindre le Lock Morlich et sa «plage» de sable, histoire de tester le *«wild swimming»*. Température extérieure, 9°C. Température de l'eau, 6°C... Expérience saisissante, fascinante. Tracer, pendant quelques minutes, des ronds dans l'eau d'une limpidité extrême, se fondre dans le paysage, dans le silence, rien de plus euphorisant, un shoot d'adrénaline. Mais n'iet au pique-nique sur la berge. La témérité a ses limites. On revient au printemps. Pour l'heure, on rêve, ses vêtements enfilés, de s'installer au chaud, autour de la table joliment dressée par Cat, savourant les mets du chef Andrew Wallis. Un chef qui, du petit déjeuner 100% *scottish* et généreux, de l'*afternoon tea* très gourmand au dîner accompagné de jolis crus, apprécie que ses hôtes entrent dans sa cuisine chipper un morceau de tarte aux pommes, goûter un plat en préparation. Comme à la maison. 🍷

DES SOIRÉES ANIMÉES

Dans les Highlands, l'hiver, les soirées traînent en longueur, la nuit tombant sans prévenir vers 17 h. Le lodge meuble le temps en invitant, avant le dîner, au moment de l'apéritif, Alistair Heather, historien, écrivain, animateur radio et télévision, spécialiste de la culture et de la langue scots, à échanger autour du rôle majeur des femmes dans cette vallée reculée, mais aussi des modes de vie des habitants. Après le dîner, débarque The Cairngorm Ceilidh Band, avec Amy Henderson, accordéoniste, chanteuse, et Ewan MacPherson à la guitare. Et hop, c'est parti pour deux heures de musique et de danse.



Page de gauche Au salon, reproduction du *Monarch of the Glen*, toile peinte ici par Sir Edwin Landseer, amant de la reine Victoria.

Ci-dessus Comme au temps où le lodge était relais de chasse, les hôtes, bottes retirées, s'installent douillettement dans le salon.

Ci-dessous à gauche Réconfortant, de retour de randonnée, de pêche, le bain préparé par le *butler*.

Ci-dessous à droite De l'entrée-salon, l'escalier d'origine dessert au premier étage les cinq chambres et suites.



ST. REGIS, LE MORNE RESORT

Au plus près du lagon

AU SUD DE L'ÎLE MAURICE, SUR LA LONGUE PLAGE DOMINÉE PAR LE MORNE BRABANT, INSCRIT AU PATRIMOINE MONDIAL DE L'UNESCO, LE 5-ÉTOILES DU GROUPE MARRIOTT SURFE SUR LA VAGUE PORTANTE DE L'EXCLUSIVITÉ, DE L'ART DE VIVRE PERSONNALISÉ.

Au sud de l'île, dans la partie la plus préservée, le St. Regis cultive un vrai art de vivre élégant, à la mauricienne, de sa décoration à ses restaurants.

© DR





Pas de doute, le site géographique, l'un des plus beaux de l'île Maurice, participe largement à la réussite et au plaisir d'un séjour au St. Regis. Des kilomètres de sable blanc sur lequel se projette, comme sur une toile de peintre, en nuances variant du noir au vert tendre, selon les heures, la silhouette massive du Morne, une mer calme où pataugent les enfants mais qui, à l'extrême sud-ouest du lagon, déferle en longues et hautes vagues. Paradis des surfeurs et des kite-surfeurs, de la Manawa en face du Morne à One Eye, plus au large, l'un des spots les plus mythiques au monde, réservé aux trompe-la-mort, risque-tout affirmés. On resterait des heures sur le sable ou sur la terrasse de sa suite à contempler le ballet incessant des voiles gonflées, les voltiges plus ou moins maîtrisées, couronnées d'écume ou coiffées de nuages. Se hasardant, accompagné d'un coach recommandé par l'équipe nautique du St. Regis, une fois en équilibre sur sa planche, à tenter de s'envoler dans les airs ou s'enrouler au creux d'une vaguelette, étonné d'en ressortir indemne, juste ensablé, salé. La tête sens dessus dessous ! « Exploit » que l'on fête, en sabrant le champagne sur la plage, rite quotidien, quand le soleil

décline, aux sons de quelques ségas endiablés. Sur sa lancée, après l'immersion forcée dans l'océan Indien, on s'initie à manier le sabre, un vrai, pour, attaquant le col d'un magnum d'une certaine manière, détacher bouchon et goulot. Gagné !

Festif, le St. Regis ? Plutôt convivial, joyeux, comme un boutique-hôtel chic ne comptant que des suites et des villas, et non un resort aux animations débridées dont Martin Parr aurait eu plaisir à capturer le côté kitsch. « *Le mot resort s'applique aux nombreuses activités sportives, à nos installations, très compétitives, de la case nautique, aux courts de tennis, des balades à vélos sur le Morne à la salle de fitness accessible, en permanence, 7 jours sur 7, 24 heures sur 24. Mais aussi à la variété et la qualité de nos restaurants et bars* », précise Jean-Baptiste Chazallet, le directeur général. *Nos ambassadeurs de voyage sont là pour coordonner et personnaliser chaque séjour, chaque moment, en fonction des envies des uns et des autres. C'est pour cela que nos clients viennent et reviennent, appréciant le calme des jardins, la qualité, le service ciselé, non pour poster sur Instagram des moments déli-* rants avec musique à tout va et fêtes alcoolisées jusqu'au



Page de gauche Bar et restaurant de plage s'organisent entre la grande piscine et l'océan Indien.

Ci-dessus Les suites avec de belles terrasses reprennent les couleurs environnantes, sable, bleu, vert.

Ci-dessous L'espace dans les suites est un des vrais plus de ce boutique-hôtel 5-étoiles.





En haut à gauche Goûter au Floating Boat diverses cuisines asiatiques, thaï, vietnamienne, malaise, indonésienne.

En haut à droite Terrasse du restaurant Indya, une des meilleures tables indiennes, sous la conduite du chef Malik Basha.

En bas à gauche L'équipe des « ambassadeurs » répond au moindre désir, comme organiser une balade à cheval.

En bas à droite Apprendre, avant de le savourer, à composer L'île Mary, version mauricienne du Bloody Mary.

petit matin. C'est aussi pour cela que honeymooners et familles cohabitent sans problème. Même au Pure Spa, avec ses douze cabines, nous privilégions le sur-mesure, l'excellence, grâce à la marque suisse de niche, très premium, Margy's Monte Carlo. »

Quatorze ans après son ouverture, l'hôtel, d'abord affilié au groupe Starwood, puis après le rachat de celui-ci par Marriott, entré en 2021 dans la collection JW Marriott, a retrouvé, il y a quelques mois, son identité première, St. Regis, toujours sous la bannière Marriott, mais au cœur de la collection la plus luxe. En témoignent les dîners, les réceptions privées, avec musique, art de la table remarquable, décoration florale, orchestrés dans la salle de bal du Manoir, construit à l'identique d'une demeure coloniale mauricienne du XVII^e siècle. &

© DR

COMME UN MINI-HÔTEL

En cours de rénovation, la Grand Front Beach Villa dévoilera à Pâques son nouveau visage. Cette immense villa, légèrement en retrait du 5-étoiles, dispose de son entrée privée, de ses jardins clos de murs, des services permanents d'un majordome et d'un chef. Une villa semblable à un « campement colonial », comme on appelle ici les résidences secondaires, posée sur la plage du Morne, avec sa vaste piscine à débordement, préservée des regards. Trois de ses quatre suites ont aussi leur propre piscine. Là, 24 heures sur 24, le majordome règle le moindre détail de la vie quotidienne. Avec une attention particulière pour les repas, servis à la demande dans la *dining room*, au jardin, sur la plage, en suite, en pique-nique, en bateau... Et des menus mis au point avec la complicité des chefs des sept restaurants du St. Regis, dont celui de l'Indya - Malik Basha -, l'une des tables indiennes les plus étonnantes et délicieuses de l'océan Indien, et de l'Atsuko, japonais.



ENVIE D'AVOIR ENVIE



Les tissus de Maison Thevenon habillent le mobilier d'intérieur et d'extérieur des plus beaux hôtels, comme ici La Bastide de Marie, doux refuge provençal de Maisons Sibuet.

CRÉATEURS DE MODE AU PARFUM

EN MIROIR DE LEURS COLLECTIONS, LES MAISONS HAUTE COUTURE ET DE PRÊT-À-PORTER APPOSENT LEUR GRIFFE SUR DES FRAGRANCES QUI LEUR RESSEMBLENT, AFFIRMANT LEUR PERSONNALITÉ, LEUR POSITIONNEMENT.

1

Brise passagère

« Je n'aime pas les parfums qui restent dans la pièce quand on la quitte », dit Agnès B. Pas de sillage donc, juste un souffle subtil malgré la force du sering, l'absolue de tubéreuse et le safran. En un flacon teinté d'or, glissé dans une boîte marinière, tout un symbole, toute une époque. **Eau de parfum, Le parfum, agnès b., 100 ml, 115 €.**

2

Bijou signature

Son flacon gourmette annonce la couleur, celle d'une femme sophistiquée, sûre d'elle, de ses pouvoirs. Son « Kors » participe à son sex-appeal, cocktail de poire, de mandarine, de rose de Damas, de vétiver et de vanille. Puissant, présent. **Femme Absolu, Eau de parfum Michael Kors, spray, 50 ml, 99 €.**

4

Cueillette méditerranéenne

Des agrumes à profusion, de la bergamote, du citron, de la mandarine, du poivre rose, du cassis, un acidulé mesuré que le patchouli et l'ambre blanc anoblissent. Sexy, présent, mythologique, pour celui soucieux de son apparence. **Eros Energy, Eau de Parfum Versace, 50 ml, 98 €.**

3

Liberté chérie

Depuis la création de la maison de couture en 1954, Chloé prône une féminité sans contrainte. Ce dernier opus olfactif s'inscrit dans cette veine : sensuel sans retenue, mariage d'une rose singulière, non poudrée, et d'une overdose de fleur d'oranger. Un nœud bordeaux, un flacon plissé. **Eau de Parfum, Le Parfum, Chloé, 50 ml, 107 €, recharge 150 ml, 169 €.**

5

Alliance des contraires

Dans la collection Prada Paradoxe, se lovant dans le flacon triangle emblématique de Prada, Radical Essence joue les espiègles sous ses airs de florale boisée, chahutant avec la pistache salée, le néroli, la fleur d'oranger et le safran. Approuvée par l'actrice Emma Watson, son égérie ! **Paradoxe Radical Essence, Parfum, rechargeable, Prada, 50 ml, 170 €, recharge 100 ml, 115 €.**

6

Glamour à l'italienne

Opulence et discrétion, flamboyance et onctuosité, intensité d'un floral ambré, velouté flatteur d'un accord café amaretto, subtilité d'un soupçon de glycine. Provoquant avec classe, troublant à l'infini. Son flacon rouge en verre laqué, comme une robe de bal, passe de l'opacité mystérieuse de son col à la transparence de son culot et s'orne d'un double G enlacé, embossé.

Gucci Guilty Absolu de Parfum pour femme, 60ml, 164€. Son pendant masculin, lui, se pare de vert et s'enivre de rhum, de piment rouge et d'absolue de fleur d'oranger. Mais c'est une autre histoire.



GUCCI GUILTY

ABSOLU DE PARFUM
POUR FEMME

MISSION PROTECTION

ILS SEMBLANT ÉCHAPPÉS DE QUELQUES GRIMOIRES, CES BAUMES, SÉRUMS ET CRÈMES QUI, GRÂCE À LEURS FORMULES MISES AU POINT DANS LES LABORATOIRES DES MAISONS DE COSMÉTIQUES, DÉFENDENT NOTRE PEAU.

1

Top chrono

Dans son pot vintage, défiant les modes, la nouvelle crème Suprême Absolu réduit visiblement les signes de l'âge après 10 jours d'application. Et ses résultats notables, éclat, gommage des taches, luminosité, persistent. Ingrédient phare: un actif végétal rare extrait du magnolia. S'applique matin et soir sur le visage et le cou. **Crème riche Jeunesse, Suprême Absolu, Payot, 50 ml, 120 €.**

4

Shot bienfaisant

Et voilà, dopé en TFC8, molécule brevetée Augustinus Bader, version synthétique des molécules de la peau, ce sérum protège en douceur l'épiderme des agressions et lui redonne de l'éclat. Comme une cure de vitamine C. **The Vitamin C Serum, Augustinus Bader, 30 ml, 345 €.**

2

Senteurs orientales

Quelques gouttes de cette huile sèche au santal et jasmin étalées sur la peau après la douche et l'esprit s'évade vers des ailleurs ensoleillés. Un petit geste, matin et soir, pour un grand plaisir, une peau satinée, un sillage envoûtant.

Élixir nourrissant corps Évasion Santal et Jasmin de Sothys, 100 ml, 31 €.



3

Minuit au lit

Pourquoi? Parce que les cosmétologues l'affirment, les crèmes anti photo-vieillessement agissent à plein tube aux alentours de minuit. Qui a abusé du soleil applique cette formule de Lancaster surdosée en rétinol avant cette heure fatidique qui exhale un parfum de fleur d'oranger, de rose et de thé blanc. En quelques semaines, taches, sécheresse, rides s'estompent. **Crème nuit Golden Lift, Lancaster, 115 €.**

5

Secret nocturne

Une noisette sur les lèvres de ce baume à la vitamine C, aux senteurs de tarte à la citrouille épicée, et hop, au lit! Promesse, au réveil, d'une bouche exfoliée, repulpée, gourmande. À appliquer aussi dans la journée au soleil, au vent, à la neige. **Lip Sleeping Mask, Tarte Citrouille, Laneige, chez Sephora, 24 €.**

6

Éternelle jeunesse

Un souhait, un rêve, une utopie ? La promesse du nouveau sérum mis au point par les chercheurs en laboratoire de la maison Sisley pour reconnecter les systèmes essentiels, assurant qualité et beauté de la peau. Avec le temps, ses trois piliers - cutané, immunitaire et vasculaire - s'affaiblissent et ne communiquent plus. Le sérum, en les reboostant, rétablit des passerelles entre eux. Bon à savoir pour sa routine beauté : la peau absorbe vite son huile rosée, onctueuse. Un sérum plus que parfait qui complète la ligne anti-âge Sisleya.

Sérum essentiel longévité, Sisleya de Sisley, 30 ml, 466 €.





Des cabines de soins à la piscine, tous les espaces dédiés au bien-être ont été repensés, modernisés, embellis.

THALAZUR CARNAC

UN SOUFFLE NOUVEAU

ENTRE LES MARAIS SALANTS ET LA GRANDE PLAGE DE CARNAC, CE FLEURON BRETON DU GROUPE THALAZUR, ENTIÈREMENT RÉNOVÉ ET EMBELLI À L'APPROCHE DE SES 50 ANS, REDEVIENT UNE ESCALE BIEN-ÊTRE ET SANTÉ INCONTOURNABLE.

Depuis son ouverture, en 1978, cette adresse iconique de Carnac a su s'affirmer comme une référence de la thalassothérapie dans la baie de Quiberon et au-delà, en Bretagne. Mais les années passant, elle n'était plus vraiment dans l'air du temps. Le groupe Thalazur, qui en a fait l'acquisition en 2018, vient donc de réaliser 18 mois de travaux pour la mettre aux normes, la monter en gamme et la rendre plus attractive. Le 4-étoiles, la résidence hôtelière, le centre de thalassothérapie, le spa et même les jardins et patios... « *Pratiquement tout a été refait de A à Z. Nous avons tout réinventé dans le respect des normes*

© DR

environnementales, afin d'accueillir nos clients dans un bel établissement moderne et convivial, à la hauteur de la marque Thalazur », s'est félicité Philippe Rio, le directeur de l'établissement qui, comme les huit autres Escales Thalazur réparties sur les côtes françaises, de Cabourg à Bandol en passant par Port-Camargue ou Arcachon, vise la certification Clef Verte. La métamorphose la plus poussée concerne la partie thalasso-spa, repensée, redécorée dans un esprit à la fois minéral et salin (pierres, marbres, tons neutres) et désormais équipée de technologies de pointe : 4 500 m² au total, répartis entre le centre de thalassothérapie (52 cabines, soins

hydro, soins secs – massages kiné, hydrojet...), le spa (18 cabines, dont une duo), la salle de fitness Technogym et le spa marin de 2 500 m² qui possède un sauna, un hammam, un bassin de natation et un autre plus ludique avec couloir de nage à contre-courant, bains bouillonnants, geysers... S'y ajoutent une salle de repos, une tisanderie, une boutique, deux solariums et un délicieux jardin ponctué de pas japonais et d'alcôves végétales. Les programmes de la thalasso-spa évoluent également : parmi les nouveautés, des cures « Harmonie de l'épaule » et « Post cancer », des séances de sophrologie en bassin d'eau de mer et l'arrivée de la marque de cosmétique marine Thalgo. &



Le spa marin incite à se relaxer, à prendre soin de soi, à laisser filer le temps, sans contrainte. Détente absolue!



L'ESPRIT DES LIEUX

Thalazur Carnac s'étend sur un site de 15 hectares au cœur de la station balnéaire morbihannaise. Il regroupe un 4-étoiles de 200 chambres, suites et duplex, vue mer ou marais salants, une résidence de 12 appartements et 22 studios, un restaurant de terroir, une crêperie, un bar, des salles de séminaires et le centre de thalasso-spa. Depuis la rénovation menée par l'agence AB Architectes et le décorateur Nicolas Thermed, les nouvelles façades blanc et bois, percées de balcons et de terrasses, les espaces intérieurs décloisonnés, plus lumineux, plus chaleureux, aux teintes douces, composent un ensemble zen et harmonieux. Avec ici et là, des références à la Bretagne : livres, coquillages, rames en bois, sans oublier le glaz, une couleur bleu-vert, très ancrée dans la culture régionale, qui évoque les paysages locaux tout en nuances, souvent au gré de la météo.

Le parcours tonique conçu par Maggie Derblay, spa manager, de la piscine intérieure surplombant le lac des Quatre-Cantons au spa à infrarouges détoxifiant.



BÜRGENSTOCK HOTEL & ALPINE SPA

DERNIÈRE PIÈCE DU PUZZLE

150 ANS APRÈS L'INAUGURATION À LUCERNE, EN SUISSE, DU BÜRGENSTOCK RESORT, L'UN DES PLUS LÉGENDAIRES AU MONDE, SON ULTIME 5-ÉTOILES DESIGN, AVEC UN SPA DE 10 000 M², AIMANTE LES ADEPTES DES RETRAITES WELLNESS.

© BÜRGENSTOCK HOTELS AG

Dilemme pour atteindre le Bürgenstock, refuge au sommet d'une montagne tombant à pic sur le lac des Quatre-Cantons : se poser en hélicoptère, à deux pas du resort, ou en jet privé au petit aéroport de Buochs ? Emprunter, de Lucerne, le bateau de l'hôtel, puis le funiculaire rouge qui, depuis 1880, serpente entre les sapins et dépose ses passagers à la réception ? Trajet que, pendant 15 ans, Audrey Hepburn, qui jouissait d'une villa sur le resort,

adopta. Un voyage dans le temps, une introduction à la méditation, à la *slow life*. L'envie de flâner avant de gagner le spa. Et quel spa ! « Ses installations sont remarquables, explique Maggie Derblay, spa manager. Pour orienter mes hôtes, j'ai fait dessiner une carte amusante et mis au point trois parcours santé – Relax, Régénérant, Tonique –, d'une à deux heures, pour qu'ils profitent des saunas, des hammams, des douches sensorielles, des piscines, des bassins extérieurs tantôt chauffés,

tantôt glacés, mais toujours avec vue sur le lac. Le corps stimulé, je leur suggère de découvrir le nouveau soin visage myBlend Complet Glow facial. » Ce protocole marie massages manuels experts et usage d'appareils mis au point et testés par le docteur Olivier Courtin, créateur de myBlend. Le plus spectaculaire, « myLEDmask », qui, grâce à la lumière rouge diffusée, optimise l'hydratation, l'éclat et agit comme un anti-âge. Résultats quasi immédiats et durables. **S**



La nuit, se repaître à la fois, dans la piscine à débordement extérieure, de la vue sur le lac et Lucerne et des bienfaits de l'eau fraîche pour relaxer corps et esprit.



L'ESPRIT DES LIEUX

Lorsqu'en 1871, Franz Josef Bucher, agriculteur, et son beau-frère Josef Durrer, achètent l'alpage de Tritt jouxtant la Bürgenberg, arête abrupte au-dessus du Lac des Quatre-Cantons, pour construire un hôtel, ils n'imaginent pas le destin de leur nid d'aigle. Ils ouvrent le Grand Hotel en 1873, La Taverne en 1879, le Palace et le Park Hotel en 1904. En 1925, la famille Friedrich Frey-Für rachète le Bürgenstock. Faute de finances pour le restaurer, en 2000, il ferme sur ses souvenirs dont le mariage, en 1954, dans la petite chapelle, d'Audrey Hepburn et de Mel Ferrer, le tournage de *Goldfinger*, avec dans le rôle de James Bond, Sean Connery. En 2007, Katara Hospitality rachète les lieux. Dix ans de travaux pour les restaurer et leur adjoindre le Bürgenstock Hotel & Alpine Spa, 211 chambres dont 68 suites avec vues vertigineuses sur le lac. Sur quelque 60 hectares, à 1000 mètres d'altitude, le Bürgenstock Resort décline désormais quatre 5-étoiles, un 3-étoiles de 15 chambres, 12 restaurants, 2 spas, 1 golf de 9 trous et des courts de tennis.

MONTRES EN LIBERTÉ

PLUS SOUPLES, PLUS EXPRESSIVES, PARFOIS PLUS AUDACIEUSES, LES MONTRES DE WEEK-END RACONTENT UNE AUTRE RELATION AU TEMPS : MOINS COMPTÉE, PLUS VÉCUE. ELLES SUPPORTENT L'IMPRÉVU, UN DÉJEUNER QUI S'ÉTERNISE OU UN DÉTOUR NON PRÉVU. SÉLECTION DE GARDE-TEMPS PENSÉS POUR DÉCROCHER SANS JAMAIS PERDRE LE NORD.

1

CHARLIE PARIS GRX SPECTRAL *Ville en mouvement*

Pensée pour les aventuriers urbains et ceux qui pratiquent le deux-roues au quotidien, la GRX Spectral capte le rythme de la ville. Boîtier acier de 39 mm, étanchéité 10 ATM, chronographe mécaquartz Seiko VK64 à seconde fluide, lisibilité nocturne soignée. Design inspiré des roues sur l'asphalte, bracelets interchangeables pour passer du bitume au bureau. Dessinée et assemblée à Paris. **Prix : 395€.**

2

YEMA SUPERMAN BRONZE CMM.10 *Bronze sous pression*

Plongeuse de caractère, la Superman Bronze affirme son tempérament néo-vintage avec un boîtier en bronze aux finitions brossées et polies et un cadran « sandwich » très lisible. À l'intérieur, le calibre Manufacture CMM.10 délivre 70 heures de réserve de marche, une précision chronométrique et une forte résistance aux chocs et aux champs magnétiques. Série limitée à 100 pièces en 39 mm et 100 en 41 mm. **Prix : 1790€.**

3

ORIS BIG CROWN POINTER DATE BULLSEYE *Cible parfaite*

La Big Crown Bullseye joue la carte vintage avec son cadran concentrique inspiré des montres d'aviation des années 1930. Boîtier acier de 38 mm, date par aiguille centrale et calibre automatique Oris 754 fiable et éprouvé. Le bracelet en cuir Cervo Volante, souple et responsable, parachève cette élégance fonctionnelle.

Une montre juste, lisible, intemporelle, comme une belle icône revisitée. **Prix : 1950€.**

4

SEIKO PROSPEX ÉDITION LIMITÉE SAVE THE OCEAN OKINAWA *Destination Soleil-Leverant*

On adore le cadran inspiré par les eaux cristallines d'un des spots de plongée les plus prisés au monde, Okinawa. Le tout sur une boîte dessinée en 1965 mais dotée de toutes les dernières innovations de la marque nipponne. Lecture claire, bracelet au confort renforcé, cette Seiko Prospex en acier, étanche à 300 m, est proposée à **1500€.** Une aubaine.

5

BREITLING SUPEROCEAN HERITAGE B31 AUTOMATIC 42 MARIE TABARLY *Horizon salin*

Ikône de plongée au charme vintage, la Superocean Heritage se réinvente ici en hommage à l'esprit libre de la navigatrice Marie Tabarly. Boîtier acier de 42 mm, lunette céramique, étanchéité 200 m et nouveau calibre manufacture B31 à remontage automatique : une montre marine, élégante et engagée, taillée pour l'aventure autant que pour le ponton.

Prix : 8 200€.





6

6 BRISTON STREAMLINER
KENNEDY AUTOMATIQUE

*Art déco
en mouvement*

Carrée, racée, délicieusement rétro. Inspirée du Streamline américain des années 1930, la Streamliner Kennedy mêle élégance preppy et savoir-faire contemporain. Boîtier acier 36 mm aux flancs en acétate écaillé, couronne à 12 h sertie de lapis-lazuli et calibre automatique Miyota extra-plat visible au dos. Une montre chic, urbaine et très Briston, entre héritage et décontraction. **Prix: 850 €.**



EXPLORA JOURNEYS

LE GOÛT DU LARGE

NOUVELLE FIGURE DE PROUE DE LA CROISIÈRE DE LUXE, LA COMPAGNIE EXPLORA JOURNEYS PROPOSE UNE OFFRE CULINAIRE VARIÉE ET DE QUALITÉ SUR SES SOMPTUEUX HÔTELS FLOTTANTS, TOUJOURS EN MOUVEMENT. UNE GAGEURE !

Un bateau Explora a tout d'un palace : un lobby spectaculaire, des suites spacieuses, une conciergerie, un service d'excellence... et une restauration remarquable. Franck Garanger, le chef de cuisine de la jeune compagnie Explora Journeys, formé dans des palaces, embarqué dans le secteur de la croisière depuis trente ans et aujourd'hui à la tête d'une brigade de 120 employés, veille au grain : « *Je passe entre 8 et 10 jours par mois sur chaque navire pour développer de nouvelles recettes, garantir la constance de la qualité et transmettre les valeurs d'une cuisine honnête, respectueuse des produits et des traditions.* » Avec lui, parfois, des chefs invités le temps d'une croisière. Thierry Marx fut le premier, sur *Explora II*, il y a tout juste un an.

À bord de *Explora I* et *Explora II*, cinq restaurants à la carte, Fil Rouge (brasserie française), Med Yacht Club (méditerranéen), Sakura (sushi et asiatique), Marble & Co (steakhouse), Emporium Marketplace (food court ouvert toute la journée, avec des stations de live cooking), auxquels s'ajoute la table gastronomique Anthology, d'inspiration italienne, réputée pour son plat signature, le bœuf de Kobe, sauce Amarone et pommes de terre aux truffes. Les passagers peuvent aussi se restaurer à l'Explora Lounge devant d'immenses baies vitrées ouvertes sur la mer, déguster une pâtisserie ou une glace à The Conservatory, ou profiter du room service 24h/24 sur la terrasse de leur suite.

« *Tout est fabriqué à bord, de notre baguette de tradition française et nos*

viennoiseries au beurre d'Échiré élaborées avec une farine d'exception de la Beauce, jusqu'à nos fonds, sauces et bases maison, selon les classiques Escoffier. En tant que maître cuisiner de France, c'est pour moi une évidence et un engagement, souligne Franck Garanger.

L'approvisionnement est un enjeu majeur. Un département dédié, basé à Gênes, est chargé de sourcer les produits d'exception, qu'il s'agisse de produits locaux (environ 80 % de nos poissons et la majorité de nos fruits et légumes) ou de marchandises acheminées par conteneur. Nous nous appuyons sur l'expérience logistique du groupe MSC (auquel appartient Explora Journeys, Ndlr) pour les livrer d'un port à l'autre, partout dans le monde. » &



Page de gauche
Le chef Franck Garanger orchestre toute l'offre gastronomique de la compagnie Explora Journeys.

Ci-dessus
À bord, plusieurs restaurants, différentes ambiances, dont Anthology, la table d'excellence.

L'ESPRIT DES LIEUX

Explora Journeys, la marque haut de gamme de MSC Croisières, propose des itinéraires uniques, de 6 à 21 nuits, dans les Caraïbes en hiver, en Méditerranée en été, à bord de ses bateaux *Explora I* et *Explora II*, lancés respectivement en 2023 et 2024. Tous deux s'inspirent de l'univers du yachting pour le design et de l'hôtellerie de luxe pour le niveau de confort et de service. À bord de chaque unité de 248 mètres de long, 461 suites vue mer, quatre piscines, un spa, un kids club, une galerie d'art, des salles de spectacle, des boutiques de marques de luxe... En 2026, Explora Journeys lancera *Explora III*, puis trois autres navires d'ici à 2028, avec des performances améliorées, notamment en matière de solutions énergétiques et de technologies durables.





ANNE, PAVILLON DE LA REINE

AU SERVICE DE SA MAJESTÉ

VENT DE RENOUVEAU SUR LA PETITE INSTITUTION DE LA PLACE DES VOSGES, À PARIS. DÉCOR REPENSÉ, NOUVEAU CHEF AUX COMMANDES DE SA TABLE DE POCHE, LE PAVILLON DE LA REINE REDEVIENT UNE ADRESSE DE CHOIX AU MILIEU DES CHAUSSE-TRAPPES DE CE MARAIS TOURISTIQUE.

Si l'ex-Top Chef Thibault Sombardier a construit son succès sur des tables bistrot et même sur une originale table coréenne (Mojju), c'est un tout autre challenge qu'il relève au Pavillon de la Reine. À lui la gastronomie classique et étoilée, avec ses codes et ses produits nobles à respecter. Comme il le dit, «*la haute gastronomie, c'est comme le vélo, ça ne s'oublie pas ! Sans compter que cela complète mon offre globale et que cela peut me servir comme laboratoire d'essais pour tous les établissements*». Si le chef prend le risque aujourd'hui, c'est qu'il a construit une relation solide avec la famille Chevalier dans son autre 5-étoiles parisien, le Pavillon

Faubourg Saint-Germain. Sa carte joue la sophistication sans ostentation. Derrière une apparente simplicité, chaque plat révèle un travail d'orfèvre. Avec l'appui de Matthieu Pirola, son chef exécutif et fidèle complice depuis dix ans, Thibault Sombardier propose une cuisine en perpétuel mouvement. Et on s'aperçoit qu'il maîtrise les fondamentaux et l'art des sauces à merveille : «*Je n'ai pas de plat signature, mais plutôt des sauces signature. Comme la sauce maltaise avec paprika fumé et réduction de xérès ou la sauce poisson pil pil, mais à la française, beurrée, pas à l'huile comme en Espagne*», explique-t-il. Parmi les plats de son menu hivernal, sa tourte

forestière et son «*veau de lait, rôti aux fines herbes, romaine et céleri, jus à la livèche*» démontrent une grande habileté technique non dénuée de créativité. Anne, en référence à la reine Anne d'Autriche, épouse de Louis XIII, est une table susceptible de plaire aussi bien à la clientèle de l'hôtel qu'aux Parisiens en quête d'une bonne table dans ce coin du Marais ; ce qui n'est pas si fréquent. Un écrin parfait pour les déjeuners d'affaires ou les dîners en tête à tête qui exigent de la discrétion et du charme. 🍷

Restaurant Anne, ouvert du mardi au samedi, midi et soir, et le dimanche au brunch. Menu déjeuner à partir de 79€, menu au dîner à partir de 155€.



Page de gauche
Thibault Sombardier, chef du restaurant Anne, compte bien conserver l'étoile et, pourquoi pas, viser plus haut.

Ci-dessus
Divin, son veau de lait, céleri, blette et gremolata à la livèche, sauce maltaise.



L'ESPRIT DES LIEUX

Classé 5-étoiles, ce bel hôtel particulier, ouvert depuis 1985 et propriété familiale de Chevalier Paris (comme le Pavillon des Lettres, le Pavillon Saint-Germain et l'Hôtel du Petit Moulin), vient d'être rénové sous la houlette de Didier Benderli, architecte et fondateur de l'agence Kerylos Intérieurs. Il a imaginé une salle inspirée d'un des nombreux tableaux représentant Anne d'Autriche avec boiseries sobres, plafond à caissons, assises Paulin d'un joli rose poudré, luminaires créés en rappel aux perles portées par la souveraine, fleurs de lys stylisées, pieds de table torsadés... Tout est référencé. Point d'orgue de cet intérieur feutré, la tapisserie moderne «*Soleil et papillons*» au fond de la petite salle à manger.

Proche de Bordeaux, la bâtisse
actuelle, datant de 1864, a été
édifiée dans un style néo-gothique.



CHÂTEAU PAPE CLÉMENT

LE VIN, UN ARTISANAT DE PRÉCISION

PROPRIÉTÉ DE BERNARD MAGREZ, CE DOMAINE, DONT LES PREMIÈRES VENDANGES DATENT DE 1252, OFFRE UNE EXPÉRIENCE SENSORIELLE COMPLÈTE, MÊLANT L'HISTOIRE, LE VIN ET L'ÉMOTION.

L'appellation Pessac-Léognan est aux portes de Bordeaux. Elle est réputée pour ses vins rouges délicats et ses blancs considérés comme les meilleurs de la région. Le Château Pape Clément compte parmi les noms les plus prestigieux. Ce grand cru classé de Graves, riche de plus de sept siècles d'histoire, incarne une exigence viticole forte, tout en ayant conservé son héritage médiéval. Le domaine s'étend sur un peu plus d'une soixantaine d'hectares. Le terroir graveleux, typique de l'appellation, permet aux cépages de la région bordelaise de s'exprimer. Les vins rouges sont élaborés à partir d'un

assemblage le plus souvent de 60 % de cabernet sauvignon et 40 % de merlot. Le blanc, plus confidentiel car produit sur seulement 2,5 hectares, se compose de trois cépages : sauvignon blanc, sémillon et muscadelle.

Pour Bernard Magrez, propriétaire depuis les années 1980 du château, *« la production d'un grand vin relève d'un véritable artisanat de précision. Chaque geste, du sol jusqu'à l'élevage, s'inscrit dans une quête d'excellence. Un grand vin est avant tout l'expression ultime d'un terroir. Il n'est jamais le fruit du hasard. C'est toujours un engagement, parfois même une obstination. »*

Ainsi, le domaine Château Pape Clément est divisé en une multitude

de petites parcelles. Chacune est vinifiée séparément. Elles ont toutes été analysées en fonction de la composition du sol, de l'exposition au soleil, de l'âge des vignes et de leur vigueur. Cette connaissance pointue permet ensuite d'adapter les travaux à la vigne. Ici, la gestion du sol se fait dans le respect de l'équilibre naturel : labours millimétrés pour aérer les couches superficielles ; aucun usage d'herbicides, mais un enherbement maîtrisé ; éco-pâturage hivernal par des moutons landais... *« Le sol est le premier artisan du vin »*, rappelle toujours Bernard Magrez, personnage emblématique de la région, énergique et engagé. 

Ci-dessous

Les vins rouges du domaine reposent, en fonction du millésime, environ 18 mois en barriques afin d'apporter une structure subtile et élégante.

Ci-dessous

Dynamique, le propriétaire de Château Pape Clément, Bernard Magrez, n'est jamais à court d'idées pour valoriser sa propriété.



OÙ DORMIR ?

Le domaine dispose de cinq chambres et suites au sein même du château, aux noms singuliers : Mon seul rêve, Tranquillité, Prestige, Égrégore, Clos des Songes. Toutes différentes, elles ont été pensées dans un style classique avec des matières nobles, des tons délicats, du mobilier raffiné, et donnent sur le jardin.



MARTINEZ BAR, HÔTEL MARTINEZ CANNES

COCKTAIL PARTY

SUR LA CROISSETTE, À L'OPPOSÉ DU PALAIS DES FESTIVALS, DEPUIS 1929, LE MARTINEZ, DÉSORMAIS SOUS LA MARQUE THE UNBOUND COLLECTION BY HYATT, ÉVOLUE AVEC DISTINCTION. CETTE ANNÉE, SON BAR A RETROUVÉ SON STYLE ART DÉCO. SUPERBE !

2025, année du renouveau : décoration, ambiance, cocktails, menus. Le Martinez Bar retrouve sa flamboyance dans sa parure Art déco de l'architecte d'intérieur Rémi Tessier. Le rouge et l'or trônent en majesté au plafond coiffant les colonnes octogonales. Les tissus damassés et les tapis persans évoquent le faste des villas cannoises essaimées dès la fin du XIX^e siècle à l'aplomb des plages méditerranéennes. Derrière le long comptoir années 1930, le mur de bouteilles en verre donne de la profondeur.

La maîtresse des lieux, Delphine Grossmann, et son équipe de barmen signent les cocktails, jonglant entre les marques premium de bitters, vodkas, gins, rhums, whiskies d'excellence. En cuisine, le chef suit le mouvement : pita d'agneau, pomme caviar, marti burger, desserts en harmonie, expresso martini givré, sablés negroni. Soirée exquise en perspective, installé dans la place de choix, le carré de canapés près de la station DJ.

Que la nuit commence en musique entre le bar à vinyles composé par un disquaire new-yorkais, pour choisir

ses morceaux, la bande-son rétro et les DJ sets en fin de semaine. Que la danse prenne le relais. « *C'est aux alentours de 23 heures que la clientèle change, le bar devient festif, la musique monte de quelques décibels, les corps se trémoussent, les hôtes reprennent en cœur les standards français et internationaux* », confie Delphine. & Cocktails à partir de 24€, M Negroni 28€.

Actuellement ouvert du mardi au samedi, 18h-2h. DJ set, vendredi et samedi à partir de 21 h.

En juillet et août, ouvert tous les jours. DJ set du mercredi au samedi.



Page de gauche

Delphine Grossmann, reine du shaker, dirige une équipe chevronnée de barmen.

Ci-dessus

Rémi Tessier, architecte d'intérieur, a décoré le bar en or et rouge, couleurs très Art déco.

Ci-dessous

Les cocktails signature de Delphine et de son équipe, accompagnés de bouchées étoilées.



THE M NEGRONI

Ingrédients

- 5 cl de gin Tanqueray
- 4 cl de Campari
- 3 cl de vermouth rouge
- 3 gouttes de calvados

Préparation

Dans un verre « old fashioned », après l'avoir rafraîchi, verser un à un, sur les glaçons, tous les ingrédients. Ne pas shaker. Servir ou non sous une cloche « smokée ». L'astuce de Delphine: en lieu et place des glaçons à l'eau, préférer des glaçons en céramique sortant du congélateur qui préservent le goût, sans le noyer d'eau, et conservent le cocktail froid 40 minutes.



HYUNDAI INSTER

LA PETITE CITADINE QUI VOIT GRAND

UN PEU PLUS D'UN AN APRÈS AVOIR LANCÉ INSTER, UN PETIT SUV ÉLECTRIQUE BOURRÉ DE TALENT, LE SUCCÈS EST LÀ POUR HYUNDAI. ET LE SUD-CORÉEN S'APPRÊTE À COMMERCIALISER PAS MOINS DE QUATRE NOUVEAUX MODÈLES D'ICI À 2027. LE POINT AVEC LE PRÉSIDENT DE LA MARQUE EN FRANCE, LIONEL FRENCH KEOGH.

Et si c'était elle ? Et si, sous ce design fun, se cachait la citadine polyvalente électrique idéale ? Et si la solution recherchée par ceux qui sont toujours réticents à la voiture à watts se nommait Hyundai Inster ? Car non seulement le petit SUV est abordable, mais en plus il est spacieux pour sa taille et permet de voyager bien au-delà des zones urbaines pour lequel il semble avoir

été conçu. Abordable, l'Inster l'est dès son prix de base, 25 000 euros. Ce modèle bénéficie en plus d'un score écologique particulièrement favorable qui lui permet d'être éligible au bonus, qui en baisse le tarif jusqu'à 5 700 euros, selon les revenus. Mais qu'est-ce que cette petite auto a de plus que les autres, outre sa ligne joviale et tout en rondeur, à l'extérieur comme à l'intérieur ? Une modularité

remarquable qui rappelle celle de la toute première Renault Twingo ! La banquette arrière coulisse pour agrandir le coffre. En plus, malgré sa petite taille de 3,86 mètres, quatre adultes de 1,90 m tiennent parfaitement à bord. Que demander de plus ? Un écran de taille correcte, et avec plus de 10 pouces, mais aussi des commandes ergonomiques. Côté mécanique, deux



Page de gauche

Une bouille toute ronde et *fun* qui cache son jeu, car dans ses 3,86 mètres seulement, l'Inster est vraiment spacieuse.

Ci-dessus

Une planche de bord aux commandes intuitives. Tous les instruments sont accessibles grâce à de vrais boutons, et non de simples impulsions digitales.

À droite

Derrière le hayon, le coffre offre jusqu'à 350 litres pour les bagages. Une performance pour une auto de cette taille, obtenue grâce aux sièges arrière coulissants.



motorisations sont disponibles, de 97 à 115 ch, largement suffisantes pour tailler la route, en ville comme à la campagne. Quant à l'autonomie, elle oscille entre 327 et 370 km/h selon la batterie choisie, et la recharge s'effectue en 30 minutes sur une borne rapide.

« Nous avons enregistré 5 000 commandes en quelques mois et c'est de très bon augure », se félicite Lionel French Keogh, le président de Hyundai en France, tout en affichant de nouvelles ambitions. Outre son best-seller actuel, le Kona, disponible en version thermique, hybride et électrique, la marque se prépare pour deux années intenses, jalonnées de nouveaux modèles : « Au Mondial de l'auto à Paris, cette année, nous lancerons le nouveau Tucson. Un autre SUV électrique, le Ioniq 3 débarquera dès ce printemps et en 2027, deux nouveaux modèles seront commercialisés. » &

SES HÔTELS COUPS DE CŒUR

Pour Lionel French Keogh, les meilleurs souvenirs personnels coïncident souvent avec les grandes aventures professionnelles, « comme notre investissement dans le foot au niveau mondial, européen et français, avec l'Olympique lyonnais ». C'est ainsi qu'il est entré à l'InterContinental Marseille-Hôtel Dieu, « un établissement magnifique et chargé d'histoire », lors de l'Euro 2016. Dans un autre registre, très contemporain, il a aimé The Artist Grand Hotel of Art, en face du Guggenheim Bilbao : « Lui, je l'ai découvert à l'occasion du lancement de notre SUV Tucson dans le Pays basque espagnol ». En suivant l'i20, la citadine de sa marque, lors du Tour de Corse, il a séjourné au Sofitel Golfe d'Ajaccio : « L'engagement de Hyundai en championnat du monde de rallye m'a fait connaître ce lieu extraordinaire ».





À gauche Vincent Thevenon et le designer François Bauchet, devant un nouveau projet de tissage.

Ci-dessus Autre créatrice fidèle à la maison et à Vincent Thevenon, Cordelia de Castellane.

MAISON THEVENON

AU FIL DU TEMPS

LANCÉ EN 1908 ET DIRIGÉ DEPUIS PAR LA MÊME FAMILLE, CET ÉDITEUR DE TEXTILE D'AMEUBLEMENT A SU TISSER DE BELLES HISTOIRES D'IMPRIMÉS, DE JACQUARDS ET DE BRODERIES. UN GRAND NOM DE LA CRÉATIVITÉ ET DU LUXE À LA FRANÇAISE.

Quatre générations ont dessiné et incarné le fabuleux destin de Maison Thevenon. Depuis Victor, le pionnier, jusqu'à Vincent, son arrière-petit-fils, tout aussi passionné, audacieux et visionnaire: «*Ce qui est important pour nous, c'est l'idée de la transmission. Nous sommes dans un mythe de la tradition, du savoir-faire, mais il faut le moderniser; respecter notre ADN, mais toujours rester ultra-désirable. Chaque génération construit sur des bases solides, mais ensuite, à sa façon, s'adapte au marché.*» Depuis quinze ans, Vincent Thevenon, lui, demande à des designers, stylistes et architectes d'intérieur, tels Stella Cadente, Pierre Sauvage de Casa Lopez

ou Cordelia de Castellane, d'imaginer des collections exclusives, en complément de celles réalisées en interne: «*Ces collaborations nous enlèvent nos œillères, nous sortent de nos archives. Il faut toujours avoir un temps d'avance dans la création!*» Le tout juste quinquagénaire a également développé la confection sur mesure de rideaux, coussins, assises, linge de lit et de table et autres têtes de lit, pour des professionnels et des particuliers. Parmi les projets marquants, l'Abbaye des Vaux-de-Cernay dans les Yvelines, le Barrière L'Hermitage à La Baule, La Bastide de Marie en Provence, les bateaux de Ponant, les restaurants Laurent et

Maxim's à Paris, ou encore le terminal 2G de Roissy-CDG, entièrement repensé par l'architecte d'intérieur Dorothee Meilichzon qui cherchait, pour les sièges, un tissu résistant, anti-tache, anti-feu... et beau! Autre innovation majeure, Maison Thevenon possède depuis 2023 son propre atelier de confection dans la Haute-Loire, son fief historique. «*Nous sommes partis de zéro et nous avons formé des couturières, se félicite Vincent Thevenon. L'idée étant d'ajouter une capacité de production et de la réactivité, de poursuivre cette formidable aventure artisanale, familiale et humaine, et de s'orienter vers le haut de gamme absolu.*» &



À gauche À l'Abbaye des Vaux-de-Cernay, les murs sont tapissés de tissus édités par Maison Thevenon.

Ci-dessous Patchwork de motifs, de couleurs... Un style chic et intemporel.



MAISON THEVENON À PARIS DÉCO OFF/HOME 2026

La 16^e édition de Paris Déco Off (tissus, papiers peints, revêtements muraux et passementerie) et la 6^e édition de Paris Déco Home (moblier, luminaires, arts de la table et accessoires) se tiennent conjointement dans la capitale du 14 au 17 janvier 2026 avec un thème commun, « l'envers du décor », illustrant les savoir-faire à la française. Créé par un couple de passionnés, Carole Locatelli et Hughes Charuit, ce rendez-vous annuel permet aux professionnels comme aux amateurs de textile et de décoration de découvrir en avant-première les collections 2026 de plus de 150 maisons, dans leur propre showroom ou dans des lieux de prestige. Parmi elles, Maison Thevenon, qui met en scène ses créations dans la boutique-galerie Yveline Antiques, place de Furstemberg, à Saint-Germain des Prés.

paris-deco-off.com - paris-deco-home.com



À gauche L'art céramique chinois, icône de la maison (ici, la collection de jarres Himalaya).

Ci-dessus Valérie Mayéko Le Héno, directrice de la création, dessine des pièces qui traversent les époques et les modes.

COMPAGNIE FRANÇAISE DE L'ORIENT ET DE LA CHINE

LA DÉCORATION QUI FAIT VOYAGER

DEPUIS 60 ANS, LA CFCO S'EST SPÉCIALISÉE DANS LA CRÉATION ET LA VENTE D'OBJETS DU QUOTIDIEN, CONFECTIONNÉS PAR DES ARTISANS EN ASIE, HÉRITIERS DE SAVOIR-FAIRE ANCESTRAUX. UNE CERTAINE VISION DE L'ESTHÉTIQUE DE L'UTILE, TEINTÉE D'EXOTISME.

La Compagnie Française de l'Orient et de la Chine est née de la curiosité et de la passion d'un grand voyageur, François Dautresme, pour le beau geste. Dans les années 1960, en Chine, il rencontre des artisans, découvre leurs matières, leurs techniques. Coup de cœur ! En 1965, il ouvre la première boutique rue Saint-Roch, à Paris, où il présente et vend sa propre collection d'objets, ustensiles et outils en tous genres : paniers, grès, râpes à gingembre... En 1971, il obtient l'autorisation des autorités chinoises de faire fabriquer sur place ceux qu'il dessine lui-même, à des fins d'exportation. Au fil du

temps, il noue des relations privilégiées avec les communautés locales, les familles qui, de génération en génération, perpétuent des savoir-faire uniques, dont « Monsieur Dou », comme ils appellent François Dautresme, devient le meilleur ambassadeur.

La marque s'étend, même après le décès de son fondateur en 2002. Laurent Dumas, entrepreneur, en prend les rênes en 2011 et lui donne un nouvel élan. Puis Valérie Mayéko Le Héno, nommée directrice de la création en 2016, vient à son tour perpétuer l'héritage de la marque en collaborant toujours étroitement avec

des experts de la vannerie, de l'ébénisterie, du tissage ou encore de la verrerie, dans une douzaine de pays. Charge à elle de continuer à rendre désirable la large palette de produits du catalogue, des paniers en fibres de palme au mobilier de jardin en céramique, des tapis en laine aux nappes en lin brodé main. « *Nous créons un art de vivre où le beau donne du sens aux gestes du quotidien, souligne-t-elle. Nos collections sont conçues pour traverser les époques et les modes. Elles racontent des histoires et invitent à un voyage unique : celui où l'on découvre une autre culture tout en se rapprochant de soi-même.* » &



À gauche Verrerie, mobilier, sets de table... la palette des produits est très large.

Ci-dessus Dans le jardin, le mariage du design et du confort, ici avec les fauteuils de la gamme Archipel.



LA CFOC DANS LES HÔTELS

La Villa M à Marseille, La Ferme d'Augustin à Ramatuelle, le Norman, le Montalembert, le Bel Ami à Paris, ceux des groupes Evok et 9Hotel... Nombre d'hôtels s'offrent des éléments de décoration signés de la Compagnie Française de l'Orient et de la Chine : « Nos collections de céramique et objets en laque leur plaisent particulièrement, se réjouit Valérie Mayéko Le Héno. Ils apprécient la singularité des produits, leur fabrication artisanale, le savoir-faire que l'on sent derrière chacun d'eux. Les céramiques sont des pièces fortes avec un impact visuel marquant, elles donnent une vraie personnalité au lieu. On parle aujourd'hui "d'hospitalité", se sentir à l'hôtel comme chez soi... Les hôtels cherchent à créer des ambiances chaleureuses, personnalisées et nos collections peuvent y contribuer. Nous étudions aussi les demandes de personnalisation, pour être au plus proche de l'identité de l'établissement. » À noter par ailleurs que les Airelles de Gordes, Saint-Tropez (La Messardière) ou encore Courchevel commercialisent dans leur boutique des articles des collections CFOC.





Fidèle à sa démarche de design circulaire, Marianne Tiegen a privilégié les matières durables : ainsi, les rideaux sont en lin épais et organique ou fabriqués à partir d'étoffes anciennes chinées. Les fleurs et la nature, thèmes chers à la décoratrice, s'expriment à travers les motifs, les tissus et les lits à baldaquin. Dans les chambres, elle mixe objets chinés, comme les lustres à pampilles, et pièces design, sculptées dans des matériaux nobles.



COMME À...

LA BANQUIÈRE

RÉNOVÉE PAR L'ARCHITECTE D'INTÉRIEUR MARIANNE TIEGEN, CETTE DEMEURE LANGUEDOCIENNE DU XVIII^e SIÈCLE, ÉRIGÉE AU CŒUR D'UN DOMAINE VITICOLE PROCHE DE MONTPELLIER, CONJUGUE ESPRIT MAISON DE FAMILLE, AVEC SES CHAMBRES AUX DÉCORS SINGULIERS, ET ÉLÉGANCE NÉO-ROMANTIQUE.

1. Tapis « Balade », 120 x 170 cm, So Andy x **Conforama**, 79,99 € 2. Vase « Ikaria » en grès écru, H. 25 cm, 19,99 €, **Maisons du Monde** 3. Fauteuil « Boti » en mindi massif et bouclette, 749 €, **Tikamoon** 4. Table d'appoint « Emmett » en pin brut, D. 60 cm, H. 45 cm, 129 €, **Bloomingville** 5. Housse de coussin « Brume » en polyester, 45 x 45 cm, 105 €, **Yves Delorme** 6. Lampadaire en albâtre « hi no so », collection Umami, H. 140 cm, 12 960 €, **Alain Ellouz Paris** 7. Miroir en fer antique, D. 27 cm, 70,50 €, **Chehoma** 8. Coupe en céramique et cire 100 % végétale, bougie « Mon Bel Oranger », à partir de 79 €, **Côté Bougie Marrakech** 9. Housse de couette « Cosy Désert » en gaze de coton, à partir de 124 € en 140 x 200 cm, **Blanc des Vosges** 10. Table basse « Bubble », en hêtre massif, D. 80 cm, H. 29 cm, 1190 €, **Bérangère Leroy**.





SAN YSIDRO RANCH

CALIFORNIA DREAM

ENTRE L'OCÉAN PACIFIQUE ET LES MONTAGNES DE SANTA YNEZ, CETTE PROPRIÉTÉ SE DISSIMULE DANS LES COLLINES VERDOYANTES DE MONTECITO, LE QUARTIER LE PLUS HUPPÉ DE SANTA BARBARA. UNE ADRESSE D'INITIÉS, DE « *RICH AND FAMOUS* », DEPUIS PLUS D'UN SIÈCLE.

Ce n'est pas à Hollywood, mais à Santa Barbara que les premiers studios de cinéma américain ont vu le jour en 1910. Les stars du cinéma muet, Douglas Fairbanks Jr., Mary Pickford, Charlie Chaplin, tombés sous le charme de la petite station balnéaire chic, y ont acheté des propriétés. Avant eux, les grandes fortunes de la côte Est – les Rockefellers, Vanderbilts, Carnegies... – trouvaient déjà refuge sur la Riviera américaine où ils passaient l'hiver. C'est à cette époque,

en 1893, qu'un ranch historique s'ouvrit à l'hôtellerie, en plus de produire des agrumes. Le San Ysidro Ranch, légende hôtelière de la côte Ouest, aujourd'hui membre de Leading Hotels of the World, était né. Il n'a pas tardé à devenir un refuge de célébrités en accueillant dès 1912 Winston Churchill et sa famille. Avec l'âge d'or hollywoodien, l'hôtel devient le repaire des vedettes du grand écran : Groucho Marx, Bing Crosby, Audrey Hepburn ou John Huston, qui y séjourne trois mois pour terminer le

scénario de *L'Odyssée de l'African Queen*. Tous viennent chercher la quiétude et la discrétion dans cette adresse select, réputée pour son intimité et ses hébergements romantiques. Car le ranch ne compte que des maisons en bois blanc, 38 au total, qui s'apparentent plutôt à de luxueuses demeures de campagne. Eucalyptus, Geranium, Jasmin... Tous les cottages portent des noms de végétaux en hommage au jardin d'éden dans lequel ils se dissimulent : 220 hectares de vergers d'agrumes,

oliviers, lavande, rosiers, sycomores, chênes nouveaux... Un décor de rêve pour un mariage. C'est ce qu'ont dû se dire Laurence Olivier et Vivien Leigh en y échangeant leurs vœux à minuit le 31 août 1949. Puis, en 1953, c'est au tour de Jacqueline et John F. Kennedy d'y passer leur lune de miel dans un des cottages qui porte désormais leur nom.

Les intérieurs sont à la fois vastes et cosy : immenses cheminées en pierre, tapis persans, lits à baldaquin king size, baignoires à pied, papiers peints tissés à la main, antiquités et œuvres d'art spécialement choisis pour chaque maison dont la décoration est unique. Certaines pièces proviennent de la collection du milliardaire Ty

Warner, actuel propriétaire du ranch, et ami des people. Au bar de la piscine, en train de faire leur jogging ou attablés au Stonehouse, le restaurant gastronomique installé dans l'ancien entrepôt d'agrumes du XIX^e siècle, les célébrités sont toujours là. Depuis plus d'un siècle, rien n'a changé. 🍷

À la piscine, si vous croisez le regard d'un visage connu, « *keep cool and smile* » (restez cool et souriez) !



Page de gauche Parmi les 38 cottages, celui dans lequel les Kennedy ont passé leur lune de miel est l'un des plus demandés.

Ci-dessus Comme Lawrence Olivier et Vivien Leigh, célébrités et anonymes choisissent les jardins arborés pour célébrer leur mariage.

Ci-dessous Feu de cheminée, tapis persan et œuvres d'art originales composent l'atmosphère à la fois cosy et ultra-luxueuse.



UNE CAVE D'EXCEPTION

Sous le restaurant Stonehouse, chaux californienne oblige, se cachent 15 500 bouteilles, 3 500 références de 70 régions viticoles dans le monde, et un joyau : une rare verticale complète de 120 bouteilles de Pomerol Château Petrus, avec des millésimes de 1945 à 2017. Ajoutez à cela 138 bouteilles de Château d'Yquem, dont le célèbre millésime « Astéroïde » de 1811, le vin blanc le plus cher jamais vendu, et vous obtenez l'une des plus incroyables caves des États-Unis. Le ranch propose des dégustations, des dîners privés dans la cave et des visites de la région viticole autour de Santa Barbara.



DECOSOM

L'art de sublimer l'espace nuit

Fort de son savoir-faire, Decosom transforme l'espace sommeil en écrin de raffinement. Têtes de lit, sommiers, lits coffres et chevets sur mesure sont façonnés dans ses ateliers bretons, alliant matériaux de choix, excellence artisanale et élégance du design. Architectes, designers et hôteliers peuvent enrichir leurs projets d'aménagements intérieurs avec des créations exclusives, conjuguant style et identité. Chaque chambre est une création qui devient une signature, offrant une ambiance unique tout en optimisant l'espace et une expérience de sommeil haut de gamme.
decosom.com



FESTINA SWISS MADE

L'élégance du mécanisme

Avec la référence F20069/1, Festina Swiss Made révèle toute la finesse de son savoir-faire horloger. Ce modèle masculin séduit par son cadran squelette qui dévoile le mouvement automatique Soprod P024SQ, avec une réserve de marche de 38 heures. Dotée d'un verre saphir et d'un bracelet en acier, cette montre incarne élégance et technicité. Une pièce remarquable, proposée à un prix de vente public de 990 €, pour les amateurs d'horlogerie contemporaine.
festina.com



SOTHYS

Réconcilier énergie, fraîcheur et éclat

Pour sublimer notre peau à l'aube de l'été, Sothys signe une collection exclusive, en édition limitée : le Soin Saisonnier Printemps-Été 2026 « Thé Vert & Groseille ». Une collection pensée autour de trois produits essentiels : une gelée nettoyante visage, un lait corps scintillant et une eau parfumée rafraîchissante, où se rencontrent la vibrance acidulée de la groseille et la finesse végétale du thé vert. Et pour sublimer cette expérience multisensorielle, on n'hésite pas à adopter les sachets de thé vert Sencha et de Oolong issus de la collaboration entre Sothys et la maison de thé Compagnie & Co.
sothys.com

© DR



AILĀR YOGA MATS

Un tapis de yoga pour se retrouver

Née sur la Côte d'Azur, Ailār Yoga crée des tapis durables, sans PVC ni produits toxiques, pensés pour votre confort. Conçus avec une communauté d'experts, créatifs et yogis de Nice, ils s'inspirent d'authenticité, d'unité et de simplicité. Le tapis Ailār vous invite à une pratique apaisée, où mouvement, nature et lien humain se rencontrent. Disponible sur ailaryoga.com

KERAMOS NATIV VERTICAL

Au cœur des matières les plus nobles

Ce radiateur décoratif à inertie avec façade en céramique active diffuse une chaleur douce et régulière. Programmable et connecté (via passerelle en option), certifié Origine France Garantie, il est disponible en format vertical ou horizontal, de 1 000 à 2 000 W, en trois sublimes finitions qui allient très haute performance, constance et durabilité : Terre de mars, Marbre blanc, Blanc ardoise. intuis.fr



GROUPE GM

Une collaboration avec la célèbre marque de soins myBlend

Cette collaboration signe l'arrivée de myBlend dans l'univers des produits d'accueil hôteliers et témoigne de la confiance que la marque accorde à l'expertise reconnue de Groupe GM. Ensemble, ils dévoilent une collection qui redéfinit le luxe, le bien-être et l'attention portée aux clients. Chaque formule de la gamme hôtelière myBlend est élaborée avec un soin exceptionnel et composée à 98 % d'ingrédients d'origine naturelle. Une expérience sensorielle harmonieuse qui apporte à chaque rituel de soin une touche de luxe responsable.

groupegm.com/marques_myblend_174-174-fr.html

LE PANORAMA

grand-forest.gr

ROOM NUMBER

refugechezlatante.com

AUTOUR DU MONDE

oceaniacruises.com
rssc.com
les-balcons.com
chesamarchetta.ch
andbeyond.com/lodge-editorial/suyian-lodge
lemalacamps.com/stay/sonjoi-lodge
greatplainsconservation.com/
mpala-jena-victoria-falls-luxury-accommodation
theroyalportfolio.com/royal-malewane/
accommodation/masiyas-camp
anantara.com/en/kafue-river-tented-camp
aircaribes.com
sublimesamana.com
casacolonahotel.com
wheely.com

NOS ENQUÊTES

LITERIE

treca.com
epeda.fr
tediber.com
maisondelaliterie.fr
france.yvesdelorme.com
drouault.net
dumas-paris.fr
pyrenex.com
naturalmat.co.uk
granditlier.com
dormeur.co

CLUBS PRIVÉS

sohohouse.com
carlyleandco.com
beaumarly.com/etablissement/l'aventure
gleneagles.com/townhouse
thetwentytwo.com
otherhouse.com
sirhotels.com/fr/devonshire-square
thepinnaclekigali.com
aman.com/hotels/aman-nai-lert-bangkok
saint-james-paris.com/fr
rosewoodhotels.com/fr/hotel-de-crillon
ritzparis.com
la-maison-champs-elysees.com
jumeirah.com/fr/stay/london/the-carlton-tower-jumeirah
sixsenses.com/en/hotels-resorts/europe/
united-kingdom/london

UNE RENCONTRE

group.accor.com/fr
lucknampark.co.uk

ENVIE DE WEEK-ENDS

verneuilladoucehotel.com
bohin.com
laparticuliere.fr
mba.caen.fr

princeconti.com
pantoufle-hotels.fr
domaine-de-montine.com
hotelmaisonchiberta.com
islededeos.com
domainedeleos.com
brundeviantiran.com
villapetrusse.lu/fr
roccofortehotels.com/hotels-and-resorts/
the-carlton-milan
mogomilano.com
jumeirah.com/en/stay/dubai/
jumeirah-marsa-al-arab
artdubai.ae
hyllhotel.com

ENVIE DE FRANCE

VILLA DES TROIS CLOCHERS

les3clochers.com/fr
champagnehospitality.com

COURCHEVEL

maya-hotel.fr/fr
rosewoodhotels.com/en/courchevel
atmosphere-courchevel.com/fr
altai-courchevel.com/fr
bo-house.com/fr
alpamayor.fr
cogeco-promotion.fr
labokka-restaurant.com
aman.com/fr-fr/resorts/aman-le-melezin/dining
lys-martagon.com/restaurant-le-lys
hotelstrato.com/fr/page/
hotel-restaurant-courchevel.4375.html
oetkerhotels.com/fr/hotels/lapogee-courchevel/
restaurants-bars/l-apogee-club
fahrenheitseven.com/restaurant-bar-courchevel/
restaurant-brasserie-courchevel.html
chevalblanc.com/fr/maison/courchevel
hotelsbarriere.com/collection-fouquet-s/courchevel
alpeshoteldupralong.com/fr
annapurna-courchevel.com/fr
maisonstournier.com
courchevelaventure.com
pure-courchevel.net
jvpgroupe.com/mayacollection

VILLA HAUTE GUAIS

villahauteguais.com

ENVIE D'AILLEURS

ROCKY MOUNTAINEER (CANADA)

rockymountaineer.com
marriott.com/fr/hotels/ykade-delta-hotels-kamloops
fairmont.com/fr/hotels/jasper/fairmont-jasper-park-lodge.html

VISTA OSTUNI (POUILLES, ITALIE)

vistapalazzo.com/ostuni/vista-ostuni

GLENFESHIE LODGE (ÉCOSSE)

glenfeshie.scot/the-lodge

ST. REGIS (MAURICE)

marriott.com/fr/hotels/
mrxm-the-st-regis-le-morne-resort-mauritius

ENVIE D'AVOIR ENVIE

VANITY CASE

agnesb.com
michaelkors.fr
chloe.com
versace.com
prada.com
gucci.com
payot.com
sothys.fr
lancaster-beauty.com
augustinusbader.com
sephora.fr
sisley-paris.com

LÂCHER PRISE

thalazur.fr/carnac
burgenstockresort.com

C'EST L'HEURE

charlie-paris.com
yema.com
oris.ch
seikowatches.com
breitling.com
briston-watches.com

À TABLE!

explorajourneys.com
pavillon-de-la-reine.com

TIRE-BOUCHON

chateau-pape-clement.fr

AU COMPTOIR

hyattrestaurants.com/fr/cannes/bar/martinez-bar

ÇA ROULE

hyundai.com
marseille.intercontinental.com
hotelheartist.com
sofitel-golfe-d-ajaccio-thalassa-sea-spa.com

SAVOIR-FAIRE

thevenon1908.com
cfoc.fr

INSPIRATION DÉCO

chateau-la-banquiere.com
conforama.fr
maisonsdumonde.com
tikamoon.com
bloomingville.com
france.yvesdelorme.com
alain-ellouz-paris.fr
chehoma.com
cotebougie.com
blancdesvosges.fr
berengereleeroy.fr

LA SAGA

sanysidroranch.com

Hôtel & Lodge

DIRECTEUR DE LA PUBLICATION
Morgan Cayre
morgan@bleupetrol.com

ASSISTANTE DE DIRECTION-COMPTABILITÉ
ABONNEMENTS
Mélanie Borie
melanie@bleupetrol.com

RÉDACTION

DIRECTEUR DE LA RÉDACTION
Bertrand Le Port
bertrand@bleupetrol.com

RÉDACTRICE EN CHEF
Céline Baussay
celinebaussay@gmail.com

DESIGN GRAPHIQUE
Bleu Petrol Presta
Valentine Le Port
bleupetrol.com

GRAND REPORTER
Anne Marie Cattelain Le Dû

ONT COLLABORÉ À CE NUMÉRO
Céline de Almeida, Delphine Cadilhac,
Camille Flocon, Jean-Pascal Grosso,
Michel Holtz, Bénédicte Le Guérinel,
Aymeric Mantoux, Laurence Ogliola,
Florence Valencourt

SECRÉTAIRE DE RÉDACTION
Éléonore Siboni

COMMUNICATION

DIRECTEUR DE LA COMMUNICATION
Timothé Mendes Goncalves
06 12 36 09 57
timothe@bleupetrol.com

PUBLICITÉ

DIRECTRICE COMMERCIALE
Catherine Caudin
07 71 06 54 86
catherine@bleupetrol.com

RESPONSABLE COMMERCIALE
ET PARTENARIATS MÉDIAS
Delphine Attias
06 32 31 42 56
delphine@bleupetrol.com

DIRECTRICE DU DÉVELOPPEMENT
Clara de Langsdorff
06 23 08 42 37
clara@bleupetrol.com

DIRECTRICE DE CLIENTÈLE
Maria Timina Bahro
06 56 77 92 32
maria@bleupetrol.com

DIRECTRICE DE CLIENTÈLE
Grand Sud
Ody Madec
06 34 36 03 91
odymadec@orange.fr

RÉGIE VINS ET SPIRITUEUX
S02 Factory
06 64 91 86 61
sylvain.o@neuf.fr

RESPONSABLE MARKETING
Gauthier Enguehard

CONTACT DIFFUSEURS ET DÉPOSITAIRES DE PRESSE

MP CONSEIL
Laurent Charrié
01 42 36 96 65
Distribution MLP

ÉDITEUR

Hôtel & Lodge est un bimestriel
édité par :
Raykeea
société à responsabilité limitée
au capital de 2 000 €,
Gérant : Morgan Cayre
Siège social :
66, avenue des Champs-Élysées
75008 Paris

Siret : 793 508 375 00052
RCS PARIS - NAF : 7311Z

TVA intracommunautaire :
FR 25 793 508 375

Commission paritaire
n° 0125 K 82562
ISSN : 1639-9005
Dépôt légal : à parution.

Imprimé en Communauté européenne

La rédaction décline toute
responsabilité concernant
les documents, textes et photos
non commandés.

RESTO

LE + COMPLET DES MAGAZINES
DE GASTRONOMIE

JANVIER - FÉVRIER - MARS 2026

RESTO #13

RESTO

L'ÉPICURISME ÉCLECTIQUE

Emmanuel Renault

« Je suis fier de cette liberté »

Nouvelle formule
+ DE RECETTES + DE RENCONTRES
+ DE VOYAGES + DE DÉCRYPTAGE...

TRISTAN AUER
« JE SUIS COMME UN TAILLEUR QUI
IMAGINE DES DÉCORS SUR MESURE »

SÉLECTION
CHAMPAGNES, VINS & SPIRITUEUX

TABLES & PÂTISSERIES
31 ADRESSES POUR
TOUTES LES ENVIES

NORVÈGE
COMME UN POISSON
DANS L'EAU

NOUVELLE FORMULE

+ DE RECETTES

+ DE RENCONTRES

+ DE VOYAGES

+ DE DÉCRYPTAGES

Numéro 13 actuellement en kiosque

SEIKO

SINCE 1881



Un garde-temps mécanique,
qui rend hommage
à la tradition japonaise.

PRESAGE